

**FORUM  
CAMPUS  
FRANCE  
2016**

# FORUM CAMPUS FRANCE 2016

## ÉDITO

Le Forum Campus France, composé de 341 membres, permet aux établissements d'enseignement supérieur, de se rencontrer, d'échanger, de débattre et de réfléchir ensemble sur des recommandations opérationnelles pour promouvoir l'attractivité de l'enseignement supérieur et de la recherche. Recommandations qui alimentent la réflexion au niveau national en liaison avec les tutelles de Campus France que sont le MENESR et le MAEDI. Nous remercions l'ensemble des acteurs qui ont contribué aux travaux des trois commissions du Forum. Par ailleurs, nous saluons particulièrement les travaux de la commission recherche et formation doctorale, dont les préconisations sont portées à l'attention de M. Thierry Mandon, Secrétaire d'Etat chargé de l'Enseignement supérieur et de la recherche.

Cette quatrième édition du rapport d'activité, plus attractive et esthétique, présente les moments forts du Forum Campus France, les dates et chiffres clés, et démontre la qualité et l'intensité des travaux au sein des commissions.

Après 4 années d'existence, le Bureau du Forum a choisi de faire évoluer l'animation des commissions et ateliers. La gouvernance de chaque commission se structurera autour de 4 représentants : 1 Président(e) de commission (issu des 3 conférences), 1 Vice-Président(e) (issu des 3 conférences), 1 Vice-Président(e) (expert du domaine) et 1 référent Campus France. Les ateliers seront animés par 1 Président(e) (issu des 3 conférences) et 1 référent Campus France.

L'organisation sera sensiblement la même que pour 2016, avec une journée des commissions et ateliers au printemps 2017, le Forum Campus France en juin/juillet 2017 et l'Assemblée générale en décembre 2017.

Le Forum continue d'accueillir de nouveaux membres chaque année. En 2016, ce sont 23 établissements qui nous ont rejoints et auxquels nous souhaitons la bienvenue.

Nous remercions l'ensemble des établissements pour leur confiance et leur travail au sein des commissions et nous sommes très heureux de vous voir toujours si nombreux à participer aux manifestations organisées par l'Agence.

Campus France a la volonté toujours plus forte de travailler étroitement avec les établissements et leurs conférences, pour le développement de leur stratégie à l'international.



**Béatrice Khaïat**  
*Directrice Générale de Campus France*



**Khaled Bouabdallah**  
*Président du Forum Campus France*



**Noureddine Manamanni**  
*Directeur des relations extérieures  
et institutionnelles de Campus France  
et Secrétaire général du Bureau  
du Forum Campus France*

# SOMMAIRE

4

Partie 1

ORGANISATION  
DU FORUM  
CAMPUS FRANCE

10

Partie 2

Commission thématique 1  
RECHERCHE  
ET FORMATION DOCTORALE

Commission thématique 2  
LES POLITIQUES DE SITE  
ET DE RÉSEAUX

Commission thématique 3  
STRATÉGIE DU NUMÉRIQUE  
POUR L'ATTRACTIVITÉ

26

Partie 3

LES ADHÉSIONS 2016

28

Partie 4

PERSPECTIVES 2017

30

Partie 5

Liste des établissements  
membres du Forum  
Campus France  
au 14 décembre 2016

## ORGANISATION DU FORUM CAMPUS FRANCE

### Constitution du Forum

Placé sous la tutelle des Ministres des Affaires étrangères et du Développement international et de l'Éducation nationale, de l'Enseignement Supérieur et de la Recherche, l'établissement public Campus France est l'Agence française pour la promotion de l'enseignement supérieur français à l'étranger, l'accueil des étudiants étrangers en France et la gestion des boursiers des gouvernements français et étrangers.

Selon le décret n°2011-2048, l'Agence est chargée, d'« animer un Forum Campus France » avec les établissements d'enseignement supérieur français, afin d'émettre des recommandations au Conseil d'Administration de l'établissement public sur les questions de promotion à l'international de l'enseignement supérieur de la France.

Ce Forum est donc l'instrument fondamental sur lequel s'appuie l'action de Campus France, grâce à l'étroite participation des établissements d'enseignement supérieur et de recherche.

Le Forum Campus France doit permettre, d'une part, l'association la plus large de tous les établissements susceptibles de représenter à l'étranger la qualité et l'originalité de l'enseignement supérieur et, d'autre part, leur contribution aux réflexions du Conseil d'Administration de l'Agence, sur des thématiques identifiées avec celui-ci, dans le cadre de commissions techniques. Le Conseil d'Orientation de l'Agence est tenu informé des travaux du Forum et plus particulièrement des aspects relatifs à l'accueil des étudiants étrangers.

Le Forum est l'instrument fondamental sur lequel s'appuie l'action de Campus France, grâce à l'étroite participation des établissements d'enseignement supérieur et de recherche.

## Dynamique du Forum



# Fonctionnement

## › Les membres

Les adhésions se font sur demande et après avis motivé du Bureau du Forum. Le Conseil d'Administration (CA) est informé de la décision du Bureau.

L'adhésion au Forum est volontaire ; elle fait l'objet d'une contribution financière, qui donne droit à des services spécifiques et des tarifs préférentiels sur les prestations que propose l'Agence Campus France à l'ensemble des établissements.

L'adhésion des organismes de recherche se fait selon les mêmes modalités et ils bénéficient des mêmes services.

# 341

Établissements  
membres du Forum  
Campus France

## › La gouvernance

La coordination des travaux du Forum Campus France, selon les discussions menées avec les Conférences d'établissements, est assurée par un Bureau, présidé par un représentant de la Conférence des Présidents d'Université (CPU) et composé de deux vice-Présidents issus respectivement de la Conférence des Grandes Écoles (CGE) et de la Conférence des Directeurs des Écoles Françaises d'Ingénieurs (CDEFI).

Le secrétariat général du Forum est assuré par le Directeur des relations extérieures et institutionnelles de l'Agence, qui apporte son appui logistique aux travaux du Forum. Le Bureau assure la diffusion des recommandations aux instances décisionnelles et veille à la mise en application des résolutions pour ce qui concerne les membres du Forum.

Le Bureau du Forum est composé des membres du Bureau du Forum et d'invités permanents incluant les Présidents, vice-Présidents et co-Présidents des commissions thématiques ainsi que de deux représentants des centres de Français Langue Etrangère.

## Constitution du Bureau du Forum Campus France 2016

Président	Khaled Bouabdallah	Vice- Président, CPU
Directrice générale	Béatrice Khaiat	Campus France
Vice-Président	Yves Poilane	Président de la Commission des Relations Internationales, CGE
Vice-Président	Alain Ayache	Président de la Commission des Relations Internationales, CDEFI
<b>Commission Thématique 1 : Recherche et formation doctorale</b>		
Président	Pierre Mutzenhardt	Président de l'Université de Lorraine, CPU
Vice-Président	Emmanuel Duflos	Directeur de Centrale Lille
Co-Président	Christian Bréchet	Directeur Général de l'Institut Pasteur
<b>Commission Thématique 2 : Les politiques de site et de réseaux</b>		
Président	Mohamed Amara	Président de l'Université de Pau et des Pays de l'Adour, CPU
Vice-Président	Yves Poilane	Directeur de Télécom ParisTech (Paris), CGE
Co-Président	Alain Fuchs	Président du CNRS
<b>Commission Thématique 3 : La stratégie du numérique pour l'Attractivité</b>		
Président	Joël Courtois	Directeur de l'EPITA, CDEFI
Vice-Président	François Germinet	Président de l'Université de Cergy-Pontoise, CPU
Co-Président	Antoine Petit	Président Directeur Général d'INRIA
Représentante universitaire des Centres Français Langue Etrangère	Brigitte Lepez	Présidente, ADCUEFE
Représentant des Centres Français Langue Etrangère privés	Patrick de Bouter	Directeur général du Collège International de Cannes
Directeur des relations extérieures et institutionnelles	Noureddine Manamanni	Campus France
Responsable du suivi du Forum Campus France	Angélique Talhouarne	Campus France

# LES RENDEZ-VOUS DU FORUM 2016

## Le Bureau du Forum s'est réuni :

le 3 Février 2016

le 15 juin 2016

le 12 octobre 2016

## Les décisions clefs adoptées par les membres du Bureau sont :

- ◆ L'évolution de l'organisation du Forum 2016
- ◆ L'étude et la validation des demandes d'adhésion
- ◆ L'édition d'une charte des membres du Forum
- ◆ L'édition de l'offre de services et outils réservés aux membres (plaquette prévue pour 2017)
- ◆ L'évolution des critères d'adhésion
- ◆ Les recommandations issues des commissions

▶ **Journée des commissions du 6 avril 2016 à la CPU, Paris**  
75 participants issus des établissements membres du Forum  
2 commissions

▶ **Réunions des groupes de travail des commissions**  
des 13 avril 2016 et 24 mai 2016

▶ **Forum Campus France du 6 juillet 2016 à l'Université de Nantes**  
107 participants issus des établissements membres du Forum  
3 commissions et un atelier sur la mobilité sortante des étudiants de France

◆ **Réunions avec les groupements universitaires : 14 mars 2016, 8 juin 2016 et 13 octobre 2016.**

◆ **Accueil de l'Assemblée générale du RISUP** le 28 janvier et le 8 décembre 2016

◆ **Accueil de l'Assemblée générale du réseau des VP RI** le 28 janvier 2016

◆ **Assemblée générale du 14 décembre 2016 à la BNF** en présence du Secrétaire d'Etat à l'Enseignement Supérieur et à la Recherche **M. Thierry Mandon** à qui sera remis une lettre de recommandations de la commission recherche signée par les conférences des EESR et des organismes de recherche

## Commission thématique 1

# RECHERCHE ET FORMATION DOCTORALE

**Président** : Pierre Mutzenhardt, Président, Université de Lorraine

**Vice-Président** : Jacques Fayolle, Directeur de Télécom Saint-Étienne, CDEFI

**Co-Président** : Christian Bréchet, Directeur Général de l'Institut Pasteur

**Référents Campus France** : Nicolas Poussié, Responsable Études Doctorales et Recherche et Sylvie Brulatout, Directrice adjointe des Relations Extérieures et Institutionnelles

### Invités

Jean-Pierre Gesson, Président du Conseil d'Orientation de Campus France

Jennifer Heurley, Directrice Adjointe Relations Internationales de l'Institut Pasteur

Benoît Labat, Mission Europe et international pour la recherche, l'innovation et l'enseignement supérieur (MEIRIES) du MENESR

Béatrice Noël, Département des stratégies de ressources humaines, de la parité et de la lutte contre les discriminations du MENESR

Marc Rolland, Inspecteur général de l'administration de l'éducation nationale et de la recherche, IGAENR

Thierry Valentin, Directeur général adjoint de Campus France

## Programme de travail 2016

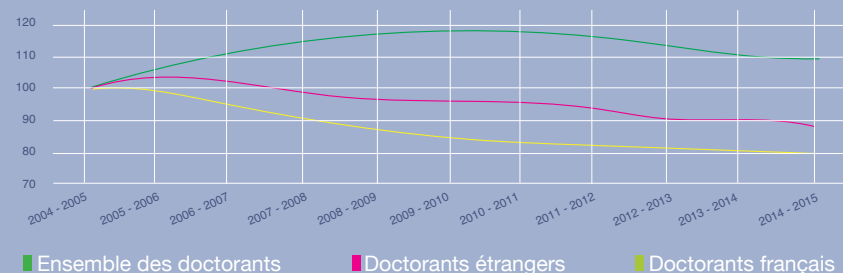
- > 6 avril 2016 : Réunion avec les établissements membres
- > 24 mai 2016 : Réunion du groupe de travail constitué par M. Mutzenhardt avec des établissements membres du Forum
- > Juin 2016 : Proposition de courrier adressé aux Ministères de tutelle
- > 6 juillet 2016 : Forum Campus France à l'Université de Nantes

## OBJECTIFS

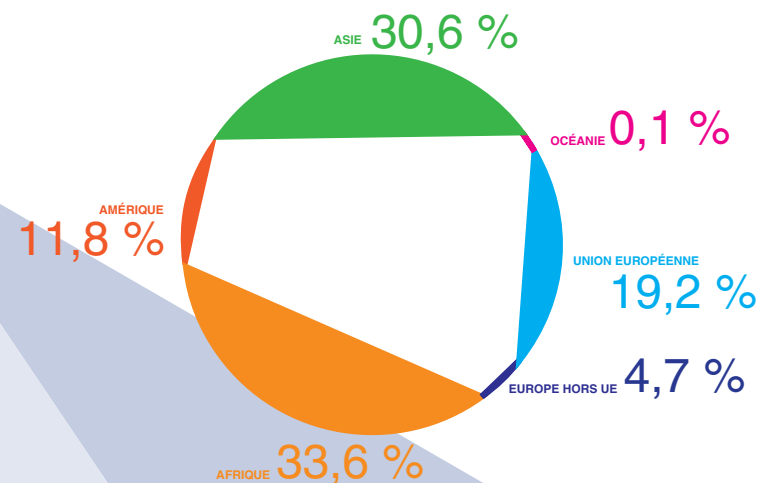
- ◆ Recenser les difficultés rencontrées lors de l'accueil des doctorants étrangers et des chercheurs étrangers (par exemple : visiting professors)
- ◆ Échanger sur les stratégies mises en œuvre par les différents établissements et sur les problématiques spécifiques en fonction de leur statut (organismes de recherche, Grande École, Université) : cadre de l'accueil, conventions, cadres juridiques adaptés
- ◆ Formuler des recommandations sur les bonnes pratiques pour l'accueil et le séjour des doctorants et chercheurs étrangers en France

Le nombre de doctorants étrangers accueillis en France a augmenté de manière continue depuis le début des années 2000. Les doctorants étrangers représentent 42 % des doctorants en 2014-2015 avec 26 000 inscrits, contre 30 % en 2002-2003.

Évolution du nombre de doctorants par nationalité entre 2004-2005 et 2014-2015 (en base 100)



Parmi les doctorants étrangers : une part prépondérante de l'Asie (10 % en 2002, 30,6 % en 2015) derrière les doctorants de pays africains (33,6 %). Les ressortissants de l'Union européenne sont en troisième position avec 19,2 %.



### Les chercheurs étrangers, quelques chiffres

#### Dans le secteur public

Au sein des établissements d'enseignement supérieur

**9%** des enseignants-chercheurs titulaires en activité

Au sein des organismes de recherche

**13%** dans les EPST **6%** dans les EPIC

On note une forte proportion de chercheurs étrangers à l'Institut Pasteur et à l'Institut Curie **38%**

#### Dans le secteur privé

Les chercheurs étrangers représentent **5%** des chercheurs

Les travaux de la commission ont porté sur l'examen des problématiques liées à l'accueil des chercheurs et stagiaires étrangers :

- ◆ Diversité de la typologie des statuts : inscription en École Doctorale pour 3 ans, cotutelle de thèse, inscription à l'étranger (séjour de courte durée), post-doc, chercheurs invités, stagiaires
- ◆ Diversité des modalités de financement (bourses individuelles, salaires, aides à la mobilité, etc.)
- ◆ Différentes pratiques d'accueil au sein des établissements
- ◆ Risques de redressement par les URSSAF (quid du lien de subordination ?)

L'ensemble des intervenants, conférences d'établissements (CPU, CDEFI), organismes de recherche et Ministère de l'Éducation nationale, de l'Enseignement supérieur et de la Recherche (MENESR) ont souligné l'importance de faire évoluer la législation actuelle afin de faciliter le séjour des étudiants et chercheurs étrangers en France. Cette évolution doit se faire pour les stagiaires, les doctorants, les post-doc et les chercheurs invités.

### En collaboration avec le MENESR, il a été proposé :

- ◆ De ne pas imposer un cadre trop rigide mais de mettre en place des solutions qui puissent s'adapter aux différents cas de figures
- ◆ La possibilité d'intégrer des recommandations à la mesure n°32 sur l'accueil des chercheurs étrangers du plan de simplification de l'ESR
- ◆ Les délais d'immatriculation à la sécurité sociale pour les chercheurs étrangers devraient être réduits à 30 jours (après un décret qui devrait sortir en novembre 2016).

## PRÉCONISATIONS

- ◆ Sécuriser l'accueil des doctorants boursiers, via une convention de séjour de recherche
- ◆ Donner plus de flexibilité à la mise en oeuvre des stages de recherche dans les établissements d'enseignement supérieur et de recherche français en :
  - autorisant une durée supérieure à 6 mois pour être en cohérence avec les pratiques des universités étrangères
  - Donnant la possibilité aux établissements d'enseignement supérieur et de recherche français de remplacer la gratification par une bourse
  - Permettant aux organismes publics de verser des gratifications d'un montant supérieur afin d'être plus attractifs
- ◆ Préciser les règles concernant l'accueil d'un professeur invité
- ◆ Établir une convention d'accueil et un visa scientifique pour tous les « talents » à partir du master (doctorants, post-doctorants quelque soit leur statut en France)

Les préconisations du Forum Campus France feront l'objet d'un courrier au Secrétaire d'État chargé de l'Enseignement supérieur et de la recherche lors de l'Assemblée générale du Forum du 14 décembre 2016 à la Bibliothèque nationale de France.





## Commission thématique 2

# LES POLITIQUES DE SITE ET DE RÉSEAUX

**Président :** Mohamed Amara, Président de l'Université de Pau et des Pays de l'Adour, CPU

**Vice-Président :** Yves Poilane, Directeur de Télécom ParisTech, CGE

**Co-président :** Alain Fuchs, Président du CNRS

**Référents Campus France :** Jean-Luc Ito-Pagès, Responsable de l'Offre de formation et Karine Mouchelin, Directrice adjointe de l'Accueil et de la Vie étudiante

### Invités

Jean-Pierre Gesson, Président du Conseil d'Orientation de Campus France

Françoise Grolleau, Vice-Présidente international de l'Université d'Angers

Patrick Nedellec, Directeur Europe de la recherche et coopération internationale du CNRS

Noureddine Manamanni, Directeur des relations extérieures et institutionnelles de Campus France



## Programme de travail 2016

- > 6 avril 2016 : Réunion avec les établissements membres
- > 6 juillet 2016 : Forum Campus France à l'Université de Nantes

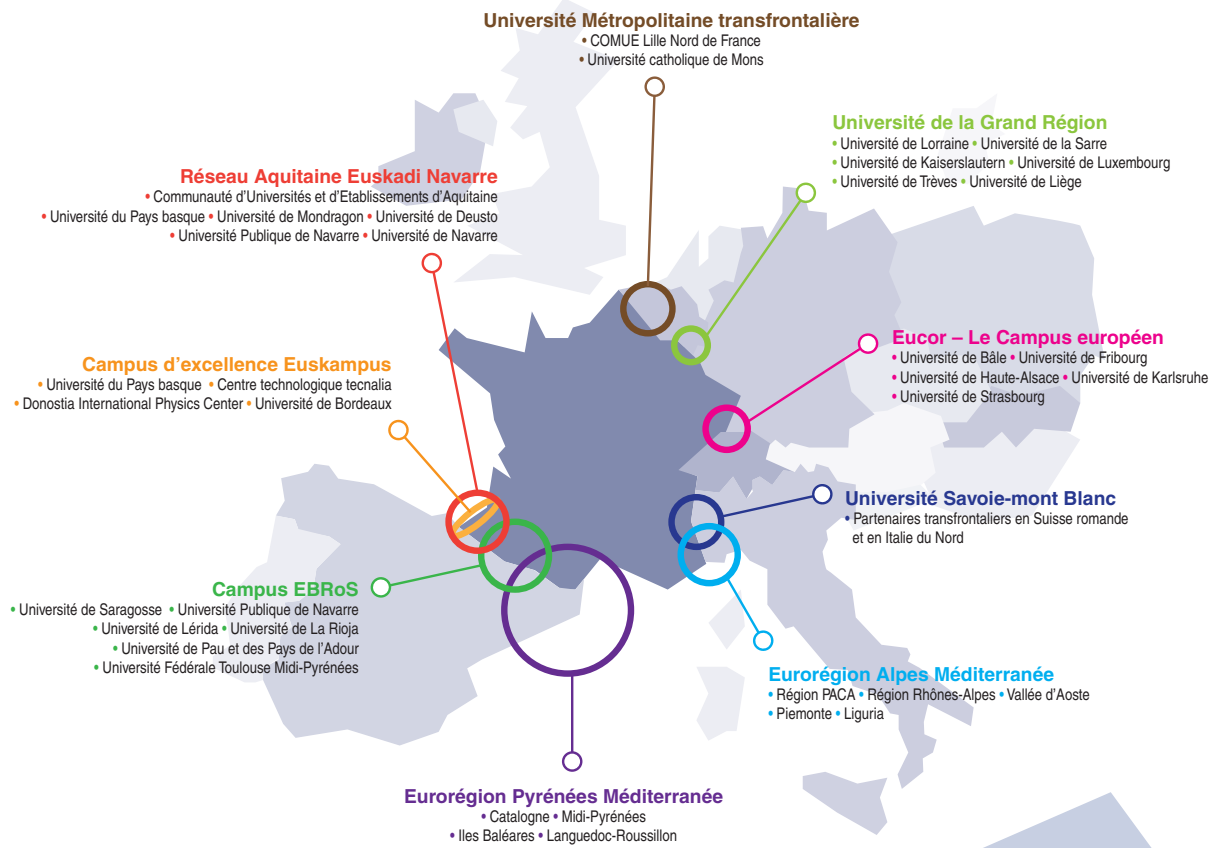


## OBJECTIFS

- ◆ La promotion des dispositifs d'accueil pour les étudiants internationaux : modes et canaux de communication
- ◆ L'accueil sur les sites : COMUE multi-sites/guichet unique versus accueil de proximité (guichet délocalisé, référents, tutorat international, etc.)
- ◆ Coordination des acteurs pour l'attractivité de l'enseignement supérieur et de la recherche français
- ◆ Maillage des bureaux Campus France en région

Les travaux ont porté sur l'impact du regroupement, de la mutualisation et de la fusion pour l'attractivité des établissements d'enseignement supérieur et de recherche dans un contexte de compétition internationale. Les politiques de site conduites au sein des regroupements d'établissements favorisent en effet la mutualisation des services et l'attractivité à l'internationalisation des sites.

## Politiques de site et de réseaux au niveau transfrontalier



La cartographie des réseaux transfrontaliers, aux frontières de la France, permet d'identifier deux types principaux

### EURORÉGIONS

**Eurorégion Alpes Méditerranée**  
PACA, Auvergne - Rhône-Alpes, Vallée d'Aoste, Piemonte, Liguria

**Eurorégion Pyrénées Méditerranée, etc.**  
Catalogne, Iles Baléares, Occitanie

### CAMPUS INTERUNIVERSITAIRES TRANSFRONTALIERS

**Campus EBRoS**  
Université de Saragosse, Université Publique de Navarre, Université de Lérida, Université de La Rioja, Université de Pau et des Pays de l'Adour, Université Fédérale Toulouse Midi-Pyrénées

**Réseau Aquitaine Euskadi Navarre, etc.**

La dimension transfrontalière se manifeste à tous les niveaux de formation, mais également dans la vie étudiante, avec des échanges culturels et sportifs, ou même au niveau de la gouvernance, avec des mobilités des personnels enseignants et administratifs et le partage de bonnes pratiques.

Il a été noté que le dispositif **ERASMUS+** est peu adapté à la mobilité transfrontalière, que ce soit pour des mobilités courtes ou longues, et peu de mobilités « voisines » sont envisagées.

En revanche, un statut de l'étudiant transfrontalier, indépendant du programme ERASMUS+ permettrait des mobilités de durée flexible et resterait accessible à tous les étudiants, y compris les étudiants en stage en entreprise.

Quelques freins sont à relever, en particulier pour les frontières franco-espagnole et franco-allemande :

- ◆ Réglementations différentes (en Allemagne, chaque land a sa propre réglementation) ;
- ◆ Équivalences des crédits/unités d'enseignement ;
- ◆ Problèmes linguistiques (bonne pratique à la frontière franco-espagnole avec la mise en place d'outils et l'apprentissage des langues).

Les actions qui pourraient être envisagées concernent le partage d'expériences, la mutualisation des outils et dispositifs, la mise en place d'un statut spécifique d'étudiant transfrontalier et une structuration européenne de type « COMUE ».

## Exemple de coopération en formation

Cas de l'Université de Pau et des Pays de l'Adour (UPPA)

### Mobilités étudiantes

Le Dispositif UPPass transfrontalier a été mis en place en septembre 2010 dans le but d'augmenter la mobilité étudiante dans la zone concernée et de mettre en place un statut de l'étudiant spécifique leur permettant de circuler et séjourner dans les différentes universités, en bénéficiant de services de qualité.

### Les actions mises en œuvre pour dynamiser la mobilité sont :

- ◆ Bourses spécifiques (PYREN IDEFI) de 400 euros par mois
- ◆ Aide logistique dans la recherche de logement
- ◆ Cours d'espagnol gratuits avant et pendant la mobilité (CLEREMO)
- ◆ Plateforme d'échanges en ligne

L'UPPA réfléchit actuellement à l'élaboration d'un statut de l'étudiant transfrontalier reconnu à l'échelon européen.

### Stages en entreprise

Ce dispositif d'accompagnement des étudiants dans la recherche de stage transfrontalier a été mis en place afin de renforcer les stages dans cette zone.

Les actions mises en œuvre sont les suivantes :

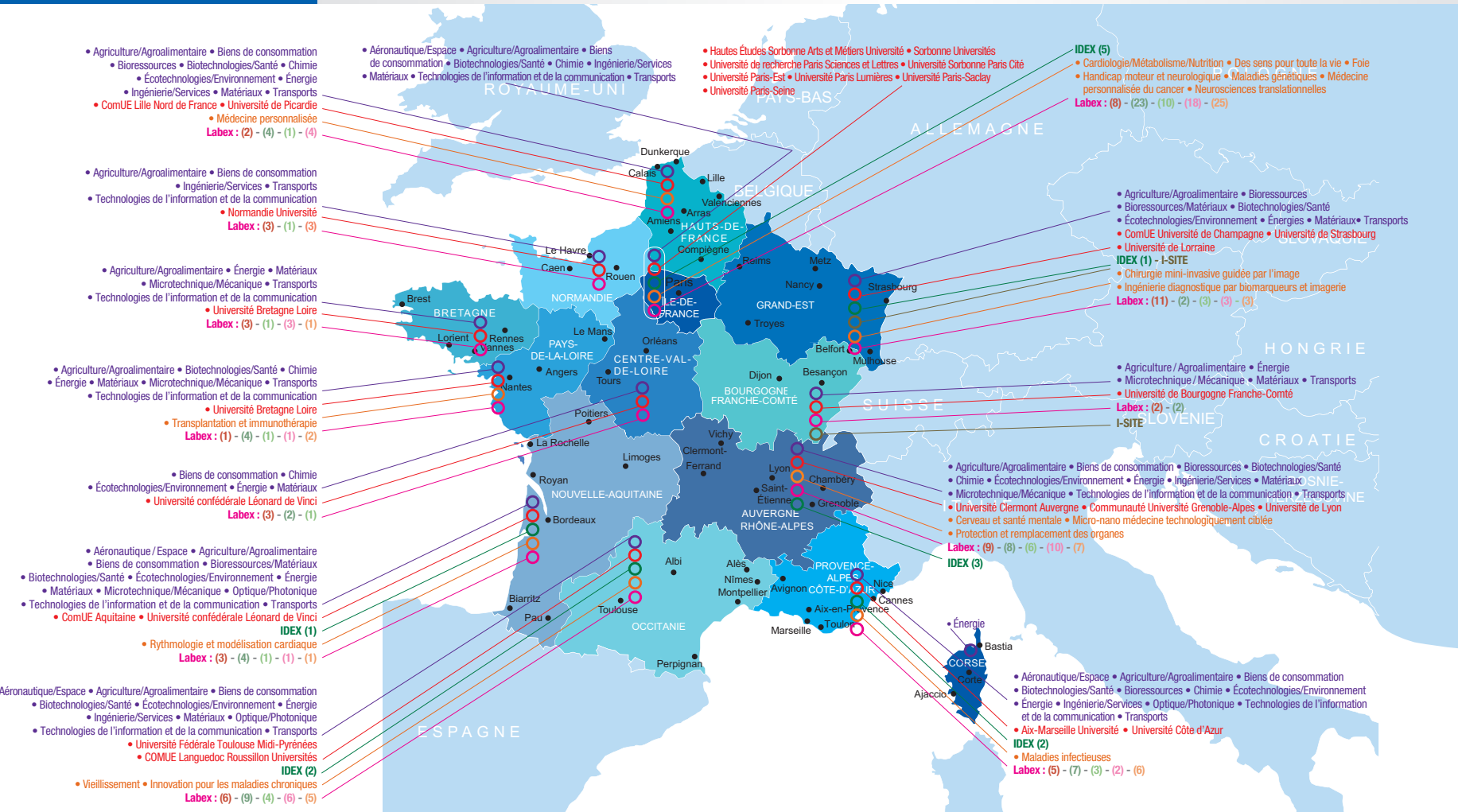
- Mise à disposition d'une base de données
- Relectures des CV et lettres de motivation
- Contacts directs avec les entreprises et institutions en Espagne
- Suivi de l'étudiant pendant et après la mobilité de stage

ENSEIGNEMENT SUPÉRIEUR, RECHERCHE ET INNOVATION EN FRANCE

- PÔLES DE COMPÉTITIVITÉ**  
http://compétitivite.gouv.fr
- INITIATIVES D'EXCELLENCE (IDEX)**
- LABORATOIRES D'EXCELLENCE (Labex)**
  - Sciences de la matière et de l'énergie
  - Sciences de la vie et de la santé
  - Sciences du système terre-écologie-environnement
  - Sciences du numérique et mathématiques
  - Sciences humaines et sociales
- INSTITUTS HOSPITALO-UNIVERSITAIRES (IHU)**
- INITIATIVES-SCIENCE - INNOVATION TERRITORIALES - ÉCONOMIE I-SITE**
- COMMUNAUTÉS D'UNIVERSITÉS ET D'ÉTABLISSEMENTS - COMUE ET ASSOCIATIONS**  
http://www.enseignementsup-recherche.gouv.fr  
>Enseignement supérieur>Établissements  
>Établissements d'enseignement supérieur et de recherche
- INVESTISSEMENTS D'AVENIR EN OUTRE-MER**

http://www.enseignementsup-recherche.gouv.fr>Stratégie>Stratégie transversale>Investissements d'Avenir

Septembre 2016



Pour des raisons de visibilité, les symboles n'indiquent pas strictement la géolocalisation des implantations.

- GUADÉLOUPE:** Énergie, IDEX: Dynamique de la biodiversité et des écosystèmes - Énergies décarbonées/Changement climatique. Labex: (1) - GUYANE: Biotechnologies/Santé, Labex: (2) - LA RÉUNION: Agriculture/Agroalimentaire, Labex: (1) - GUYANE - LA RÉUNION - NOUVELLE CALÉDONIE - POLYNÉSIE FRANÇAISE: IDEX: Biologie évolutive, écologie, écotoxicologie, biologie marine - GUADÉLOUPE - GUYANE - LA RÉUNION, MARTINIQUE - MAYOTTE - NOUVELLE CALÉDONIE - POLYNÉSIE FRANÇAISE - SAINT BARTHÉLÉMY - SAINT MARTIN, SAINT PIERRE ET MIQUELON - WALLIS ET FUTUNA: IDEX: Environnement, agronomie, développement durable et interactions hommes-milieux - Écosystèmes coralliens, biodiversité amazonienne, énergies décarbonées. Labex: (1)

CNRS, politique de site : quelle place pour l'international ?

Le CNRS essaie de coordonner et de mutualiser ses efforts avec ses partenaires à travers les conventions de site : importance des comités d'orientation et de suivi pour définir, développer et suivre, une politique commune à l'international

Une cartographie des actions partagées (pays/thématiques)

- ◆ 34 Unités Mixtes Internationales (UMI) réparties dans 17 pays, 172 Laboratoires Internationaux Associés (LIA) répartis dans 46 pays, 101 Groupements de recherche internationaux (GDRI) avec 3 pays partenaires impliqués en moyenne

Une cartographie thématique par zone géographique

Accroître le rayonnement et la visibilité internationale d'un site

- ◆ Promouvoir une « marque » par site
- ◆ Partage des outils (GDRI, LIA)

Adaptation des outils de coopération bilatérale

Un dialogue renforcé du CNRS avec les regroupements universitaires

- ◆ Co-construction d'une politique internationale

Exemple de l'Université Bretagne Loire

La cartographie dont les COMUEs qui ont été créées suite à la loi du 22 juillet 2013, permet de visualiser la stratégie de regroupements régionaux afin de constituer de grands pôles d'enseignement supérieur et de recherche. L'Université Bretagne Loire est la 1<sup>ère</sup> COMUE au niveau national réunissant 160 000 étudiants sur deux régions.

L'organisation géographique, sur 6 sites d'implantation territoriale pour des services d'appui en proximité, est au service du projet global de la COMUE Université Bretagne Loire.

Les compétences propres sont tournées vers le renforcement de l'offre de services pour l'accueil et la préparation à la mobilité internationale. La création d'un pôle inter-régional d'ingénierie de projets européens et internationaux fait partie de ce renforcement :

- ◆ Augmentation de la participation à des projets européens et internationaux, captation de financements (H2020, ERASMUS+)
- ◆ Fédération des établissements de la COMUE autour de projets et de partenariats impliquant plusieurs membres
- ◆ Renforcement de l'offre de services des centres de mobilité et mis en place d'une coordination

PRÉCONISATIONS

- ◆ Poursuivre le travail de partage d'expériences entre regroupements universitaires et établissements membres des COMUEs (cartographie, coordination des centres d'accueil, identification des leviers d'internationalisation, co-construction de la politique d'internationalisation)
- ◆ Mutualisation des outils et des dispositifs, notamment par la mise en place du statut spécifique d'étudiant transfrontalier et d'une structuration européenne de type COMUE
- ◆ Participation des COMUEs dans un GECT (Groupement européen de coopération territoriale) : Promotion de la coopération transfrontalière, transnationale et inter-régionale

## Commission thématique 3

# STRATÉGIE DU NUMÉRIQUE POUR L'ATTRACTIVITÉ

**Président** : Joël Courtois, Directeur de l'EPITA, CDEFI

**Vice-Président** : François Germinet, Président de l'Université de Cergy-Pontoise, CPU

**Co-président** : Antoine Petit, Président Directeur Général d'INRIA

**Référents Campus France** : Juliette Linares, Responsable du service d'appui aux Espaces et Nabil M'SILTI, Responsable de la stratégie numérique et de France Alumni de Campus France

### Invités

Manuel Canévet, Consultant Stratégie et Communication de Canévet et Associés

Dominique Franco, Conseiller spécial de l'enseignement supérieur et de la recherche de l'Institut Pasteur

Olivier Perlot, Secrétaire général de l'association VP-NUM

## Programme de travail 2016

- > 13 avril 2016 : Réunion de travail entre les Présidents de commission et les référents Campus France
- > 6 juillet 2016 : Forum Campus France à l'Université de Nantes



## OBJECTIFS

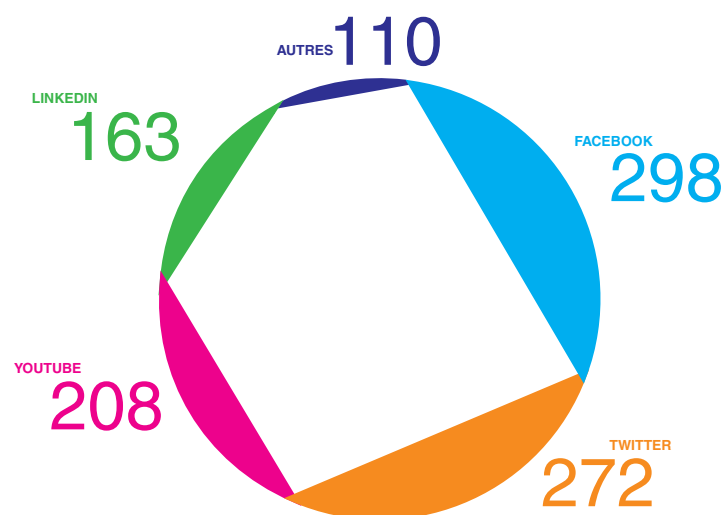
- ◆ L'utilisation des réseaux sociaux des établissements vers les étudiants étrangers : enquête et bonnes pratiques
- ◆ Les sites internet des universités françaises : comment sont accueillis et informés les étudiants étrangers ?
- ◆ Cartographie des outils numériques auprès des Alumni (fonctionnalités, objectifs, etc)
- ◆ Outils numériques et RIO (les outils numériques rapportent-ils ? Quel modèle économique, pour quelle rentabilité ?)
- ◆ Projection à l'international des MOOCs français et leur promotion

Les travaux ont porté sur l'utilisation croissante des outils numériques et des réseaux sociaux par les établissements d'enseignement supérieur et de recherche comme instrument majeur d'attractivité, en particulier vers un public étranger.

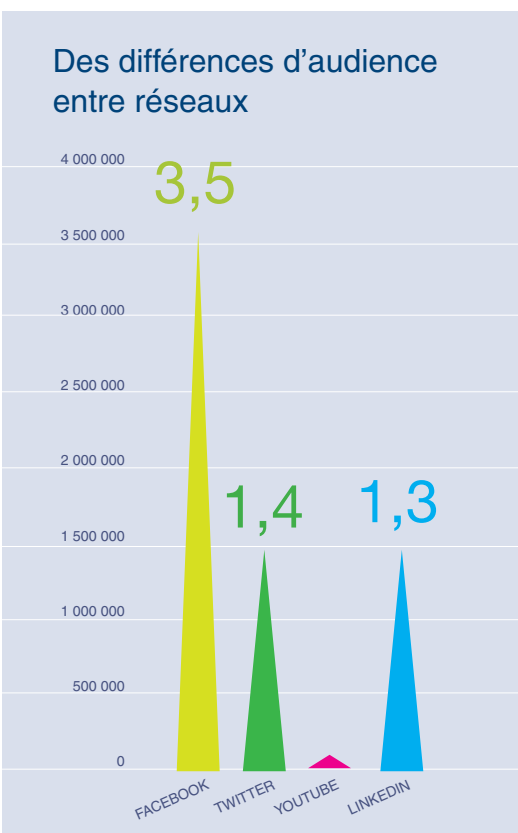
Les intervenants ont souligné l'importance du numérique dans la stratégie d'internationalisation des établissements puisque les étudiants sont désormais des « digital natives ».

# 1 Présentation de l'enquête sur la présence numérique des membres du Forum campus france

Les réseaux sociaux les plus utilisés par les 341 établissements membres



- OBSERVATIONS**
- Peu de différences entre établissements
  - La présence sur un réseau n'est pas le signe d'une stratégie spécifique
  - Présence sur 4 réseaux en moyenne par établissement



- OBSERVATIONS**
- Facebook** est le réseau le plus travaillé par les établissements avec 12 550 fans/page en moyenne, ce qui représente une communauté de 3,5 M de fans.
  - Twitter** : Un réseau d'influence et de communication directe très investi mais une audience plus faible : 1,4 M de followers cumulés et 5400 followers en moyenne/compte
  - LinkedIn** : Les pages écoles, au cœur de la visibilité pour les étudiants : 1,3 M d'abonnées et 15700 abonnés en moyenne/page

## Conseils pour bâtir une stratégie numérique

- ◆ Mesurer son audience « internationale » et la comparer au réel
- ◆ Programmer régulièrement des posts dédiés à l'audience « internationale »
- ◆ Diffuser de façon ciblée des contenus spécifiques à une audience ou zone géographique

## Étapes pour une attractivité efficace via les réseaux sociaux



# 2

**Présentation de l'actualisation de la note**  
(n°21 – avril 2010) sur les sites internet des universités françaises et la prise en compte du numérique pour une projection à l'international.

## Quelques chiffres

Points saillants – informations générales – évolution 2010 -> 2016

Aide à la préparation du projet d'études	2016	Évolution par rapport à 2010
Interface en anglais	79 %	+ 27 %
Perfectionnement en français	93 %	+ 25 %
Moteur de recherche sur les formations	76 %	+ 37 %
Informations sur le logement	90 %	+ 17 %
Bourses ou aides financières	72 %	+ 22 %
Lien vers site Campus France	90 %	+ 26 %
Informations sur la procédure « Études en France »	69 %	+ 27 %

Accueil et formalités à l'arrivée	2016	Évolution par rapport à 2010
Aide au logement	77 %	+ 29 %
Dispositif d'intégration événements, excursions, etc.	44 %	+ 30 %

Points saillants – valorisation de l'université – évolution 2010 -> 2016

Aide à la préparation du projet d'études	2016	Évolution par rapport à 2010
Citation du rang de l'université dans un classement	49 %	+ 45 %
Nombre de publications de professeurs	32 %	+ 24 %
Récompenses obtenues	62 %	+ 48 %
Liens vers réseaux d'écoles doctorales	65 %	+ 44 %

Entre 2010 et 2016, les établissements mettent de plus en plus d'informations en ligne pour les étudiants internationaux, que ce soit pour préparer leur projet d'études ou réussir leur installation (calendrier des procédures de candidature, guide d'accueil téléchargeable, etc).

# 3

**L'Attractivité à l'internationale** à travers des réalisations numériques de l'enseignement supérieur et de la recherche : présentation de projets nationaux (FUN, les UNIT, Idneuf) et de projets d'établissements

Les Universités numériques thématiques (UNT) depuis 2000  
7 Universités numériques thématiques (UNT)  
34 000 ressources

## Des projets d'établissements

dans le domaine de la formation (exemple : MOOCs mis en place par l'Institut Pasteur ; l'Université de Bretagne Loire, partenaire du projet de l'Université numérique libanaise), mais également dans le domaine des usages sont également développés (exemples : l'Université de Lorraine, l'Université d'Avignon, etc).

## Des projets nationaux

**FUN**  
Depuis Octobre 2013  
+ de 200 cours  
+ de 300 sessions  
1,9 M d'inscriptions

**Idneuf**  
Le métaportail des ressources francophones  
36437 ressources pédagogiques en 2016

## PRÉCONISATIONS

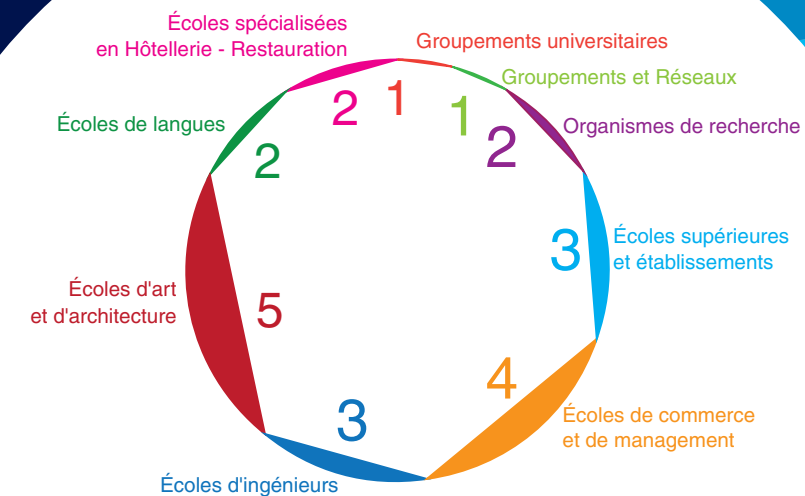
- ◆ Poursuivre le partage d'expertise et l'échange de bonnes pratiques
- ◆ Développer une communication ciblée sur l'attrait du pays, de la Recherche et des débouchés professionnels
- ◆ Bâtir une stratégie numérique

# LES ADHESIONS 2016

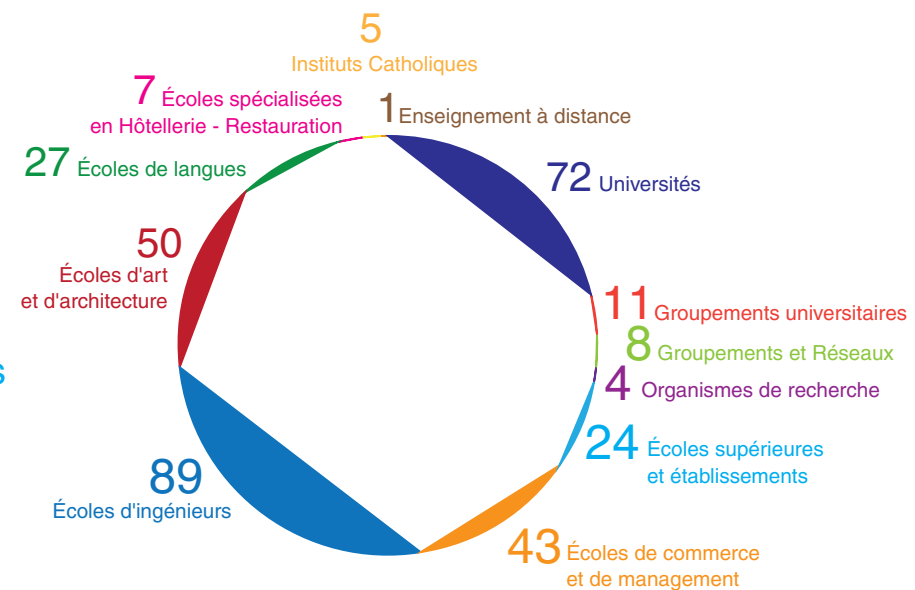
Avec **23** nouveaux membres sur les 36 demandes d'adhésion, Le Forum Campus France compte désormais **341** établissements membres du Forum :

Alpha B – Institut linguistique  
 Association Sésame  
 Brest Business School  
 Centre Universitaire de Formation et de Recherche de Mayotte  
 CNRS  
 ComUE Université de Recherche Paris Sciences et Lettres  
 École Camondo  
 École Ferrières  
 École Lenôtre  
 ISG – Institut supérieur de gestion  
 ISTEK – Ecole supérieure de commerce et de marketing  
 École de Management Léonard de Vinci - EMLV  
 École Nationale Supérieure de Géologie - ENSG  
 École des Ponts ParisTech  
 École SAE – School of Audio Engineering  
 EME – Ecole des métiers de l'environnement  
 ESAG – Ecole Supérieure d'Art Graphique – Penninghen  
 IEP – Institut d'études politiques de Rennes  
 Institut Bordelais de Stylisme Modélisme - IBSM  
 IRD  
 ISIPCA  
 Millefeuille Provence  
 Sciences Po Bordeaux

Typologie des 23 nouveaux établissements membres du Forum 2016



Typologie des 341 établissements membres du Forum 2016



# PERSPECTIVES 2017

## FORUM CAMPUS FRANCE 2017

### ORGANISATION

Lors de sa dernière réunion, le Bureau du Forum a acté, pour 2017, le maintien d'une journée des commissions au printemps, du Forum Campus France en juillet et d'une réunion plénière en décembre.

### 2 COMMISSIONS ET 2 ATELIERS POUR LE FORUM 2017

#### ◆ Commission 1 : Recherche et formation doctorale

Cette commission abordera une réflexion sur les stratégies et actions communes de promotion de la recherche française à l'international. Elle déterminera les contours des actions de promotion du Doctorat à l'international. La question de la mise en place de programmes doctoraux structurés avec des institutions étrangères sera également traitée au sein de cette commission.

#### ◆ Commission 2 : Commission sur l'attractivité européenne

Cette commission abordera une réflexion sur l'attractivité des étudiants européens et la mobilité administrative en Europe comme critères d'internationalisation. Des sujets d'actualité comme le Brexit pourront également être traités.

#### ◆ Atelier 1 : Échange de bonnes pratiques sur l'accueil des réfugiés et migrants au sein des établissements d'enseignement supérieur

Cet atelier traitera des questions concernant la reconnaissance des diplômes, le Français Langue Etrangère, l'accueil, le logement mais également la question du financement.

#### ◆ Atelier 2 : Impacts des problèmes sécuritaires sur l'attractivité au sein des EESR : Évaluation et argumentaire

Cet atelier sera l'occasion d'un partage d'expériences et de bonnes pratiques sur la sensibilisation des pouvoirs publics liée aux problèmes pour l'attractivité des établissements d'enseignement supérieur. Une note Campus France sur les statistiques des impacts au sein des EESR pourrait également être éditée.

### ANIMATION DES COMMISSIONS

Pour une meilleure organisation et répartition des tâches, l'animation des commissions 2017 va évoluer.

Chaque commission sera animée par :

- 1 Président(e) de commission (issu des 3 Conférences ou d'un organisme de recherche)
- Eventuellement un Vice-Président(e) (issu des 3 conférences ou d'un organisme de recherche)
- 1 Vice-Président(e) expert du domaine (VP RI, VP Recherche, autre Expert, etc)
- 1 Référent Campus France expert du domaine qui coordonne la commission en binôme avec le Vice-Président(e) expert du domaine (force de proposition dans le choix des intervenants, assure le suivi et le secrétariat de la commission)

Chaque atelier sera animé par un Président issu des 3 Conférences ou d'un organisme de recherche et d'un Référent Campus France.



# Liste des établissements membres du Forum Campus France au 14 décembre 2016

# 341

## Universités

### 72

- Aix-Marseille Université
- Université de Picardie Jules Verne – Amiens
- Université d'Angers
- Université des Antilles et de la Guyane – Pointe-à-Pitre
- Université d'Artois – Arras
- Université d'Avignon et des Pays du Vaucluse
- Université de Technologie de Belfort – Montbéliard
- Université de Franche-Comté – Besançon
- Université de Bordeaux
- Université Bordeaux Montaigne
- Université de Bretagne Occidentale – Brest
- Université de Caen Basse-Normandie
- Université de Cergy-Pontoise
- Université Savoie Mont Blanc – Chambéry
- Université d'Auvergne (Clermont-Ferrand 1)
- Université Blaise Pascal (Clermont-Ferrand 2)
- Université de Technologie de Compiègne
- Université de Corse Pascal Paoli – Corte
- Université de Bourgogne – Dijon
- Université du Littoral-Côte d'Opale – Dunkerque
- Université d'Évry Val d'Essonne
- Université Grenoble Alpes
- Université du Havre
- Université de La Réunion – Saint-Denis
- Université de La Rochelle
- Université du Maine – Le Mans
- Université des Sciences et Technologies – Lille 1
- Université de Lille 2 – Droit et Santé
- Université Charles-de-Gaulle – Lille 3
- Université de Limoges
- Université de Bretagne Sud – Lorient
- Université de Lorraine
- Université Claude Bernard – Lyon 1
- Université Lumière – Lyon 2
- Université Jean Moulin – Lyon 3

- Université Paris Est – Marne-La-Vallée
- Université de Montpellier
- Université Paul Valéry – Montpellier 3
- Université de Haute-Alsace – Mulhouse
- Université de Nantes
- Université de Nice Sophia-Antipolis
- Université de Nîmes
- Université d'Orléans
- Université Panthéon Sorbonne (Paris 1)
- Université Panthéon-Assas (Paris 2)
- Université Sorbonne Nouvelle (Paris 3)
- Université de Paris-Sorbonne (Paris 4)
- Université Paris Descartes (Paris 5)
- Université Pierre et Marie Curie (Paris 6)
- Université Paris Diderot (Paris 7)
- Université Vincennes Saint-Denis (Paris 8)
- Université Paris Dauphine
- Université Paris Ouest Nanterre La Défense (Paris 10)
- Université de Paris-Sud (Paris 11)
- Université Paris-Est Créteil Val-de-Marne (Paris 12)
- Université Paris 13 Nord – Villetaneuse
- Université de Pau et des Pays de l'Adour
- Université de Perpignan
- Université de Poitiers
- Université de Reims Champagne-Ardenne
- Université de Rennes 1
- Université de Haute-Bretagne – Rennes 2
- Université de Rouen
- Université Jean Monnet – Saint-Étienne
- Université de Strasbourg
- Université du Sud Toulon-Var
- Université Toulouse 1 Capitole
- Université Paul Sabatier – Toulouse 3
- Université François Rabelais – Tours
- Université de Technologie de Troyes
- Université de Valenciennes et du Hainaut Cambrésis
- Université de Versailles Saint-Quentin-en-Yvelines

## Groupements universitaires

### 11

- Languedoc Roussillon Universités
- PRES ParisTech – Institut des Sciences et Technologies
- Université franco-allemande (UFA) – Sarrebruck
- Université Grenoble Alpes
- Université Lille Nord de France
- Université de Lyon
- Université Paris-Est
- Université Paris-Saclay
- Université de Recherche Paris Sciences et Lettres
- Université Sorbonne Paris Cité
- Université fédérale de Toulouse-Midi-Pyrénées

## Groupements et Réseaux

### 8

- ADCUEFE – Association des Directeurs de Centres Universitaires d'Études Françaises pour Étrangers – Perpignan
- ADEP – Réseau Polytech – Nantes
- ANdÉA – Association Nationale des Écoles supérieures d'Art – Paris
- Association SESAME Banque d'épreuves – Bordeaux
- Fédération Gay Lussac (20 écoles de chimie) – Paris
- IAVFF – Institut Agronomique, Vétérinaire et Forestier de France – Paris
- Réseau IAE – Paris
- Réseau « n+i » – Paris

## Organismes de recherche

### 4

- CNRS
- INRIA – Institut National de Recherche en Informatique et en Automatique
- Institut Pasteur
- IRD

## Écoles supérieures et Grands établissements

### 24

- BNF – Bibliothèque Nationale de France
- CFJ International – Centre de Formation des Journalistes – Paris
- CIEP – Centre International d'Études Pédagogiques – Sèvres
- CNAM – Conservatoire National des Arts & Métiers – Paris
- CUFR – Centre Universitaire de Formation et de Recherche Jean-François Champollion – Albi
- CUFR – Centre Universitaire de Formation et de Recherche de Mayotte
- École Nationale des Chartes – Paris
- EHESP – École des Hautes Études en Santé Publique – Rennes
- EHESS – École des Hautes Études en Sciences Sociales – Paris
- ENS Paris-Saclay – École Normale Supérieure de Paris-Saclay
- ENS Lyon – École Normale Supérieure de Lyon
- ENS Rennes – École Normale Supérieure de Rennes
- ENS Ulm – École Normale Supérieure de Paris
- EPHE – École Pratique des Hautes Études – Paris
- EPITECH – École de l'innovation et de l'expertise informatique – Paris
- IAMM – Institut Agronomique Méditerranéen de Montpellier
- IEP – Institut d'Études Politiques de Rennes
- IEP – Institut d'Études Politiques de Toulouse
- INALCO – Institut National des Langues et Civilisations Orientales – Paris
- ISRP – Institut Supérieur de Rééducation Psychomotrice – Paris
- Museum National d'Histoire Naturelle – Paris
- Sciences Po Bordeaux
- Sciences Po Lille
- Sciences Po – Fondation Nationale des Sciences Politiques de Paris

## Écoles de commerce et de management

### 43

- Association Passerelle
- Audencia Nantes

- Brest Business School
- EBS – École Européenne de Gestion – Paris
- EDC Paris – École des Dirigeants & Créateurs d'entreprise
- EDHEC Business School – Lille – Nice – Paris
- EM Lyon Business School
- EM Normandie – École de Management
- EMBA – École de Management Bretagne Atlantique – Quimper
- EMLV – École de Management Léonard de Vinci – Paris
- ESCE – École Supérieure du Commerce Extérieur – Lyon – Paris
- ESC Rennes School of Business
- ESCP Europe – Paris
- ESSCA – École Supérieure des Sciences Commerciales d'Angers
- ESSEC Business School – Cergy-Pontoise
- Grenoble École de Management
- Groupe ESA3 – Paris
- Groupe ESARC-Évolution – Aix-en-Provence – Bordeaux – Montpellier – Toulouse
- Groupe École Supérieure de Commerce de Dijon – Bourgogne
- Groupe École Supérieure de Commerce de Pau
- Groupe École Supérieure de Commerce de Troyes
- Groupe HEC – Jouy-en-Josas
- Groupe Sup de Co La Rochelle
- Groupe Sup de Co Montpellier Business School
- HEIP – École des Hautes Études Internationales – Paris
- ICD – Institut International du Commerce et du Développement – Paris
- ICN Business School – Nancy – Metz
- IDRAC – Institut de Recherche & d'Action Commerciale – Lyon
- IESEG – School of management – Lille
- INSEEC – Institut des Hautes Études Économiques et Commerciales – Paris
- INSEEC – Chambéry
- IPAC (Apprendre & Entreprendre) – Annecy
- IPAG Business School – Paris – Nice
- ISC – Paris School of Management
- ISG – Institut Supérieur de Gestion – Paris

- ISIT – Institut de management et de communication interculturels – Paris
- ISTEK – École supérieure de commerce et de marketing – Paris
- KEDGE Business School – Bordeaux – Marseille – Toulon
- Néoma – Reims – Rouen
- Novancia – Paris
- PSB – Paris School of Business
- SKEMA Business School – Lille – Paris – Sophia Antipolis
- Toulouse Business School

## Écoles d'ingénieurs

### 89

- Agrocampus Ouest – Rennes
- AgroParisTech – Paris
- CentraleSupélec – Paris
- CPE – École Supérieure de Chimie, Physique, Électronique – Lyon
- ECE – École d'ingénieurs – Paris
- ECAM Lyon – École catholique d'Arts et Métiers
- École Centrale de Lille
- École Centrale de Lyon
- École Centrale de Marseille
- École Centrale de Nantes
- École des Ponts ParisTech – Paris
- École d'ingénieurs de Purpan
- École Polytechnique – Paris
- EIGSI – École d'ingénieurs en Génie des Systèmes industriels – La Rochelle
- EISTI – École Internationale des Sciences du Traitement de l'Information – Cergy
- EME – École des métiers de l'environnement – Rennes
- EM École des Mines d'Alès – Nîmes – Pau
- EM École des Mines – Nantes
- EMSE – École Nationale Supérieure des Mines – Saint-Étienne
- ENAC – École Nationale de l'Aviation Civile – Toulouse
- ENGEES – École Nationale du Génie de l'Eau et de l'Environnement de Strasbourg

- ENIB – École Nationale d'Ingénieurs de Brest
- ENIM – École Nationale d'Ingénieurs de Metz
- ENISE – École Nationale d'Ingénieurs de Saint-Étienne
- ENSAI – École Nationale de la Statistique et de l'Analyse de l'Information – Rennes
- ENSAIT – École Nationale Supérieure des Arts et Industries Textiles – Roubaix
- ENSAM – École Nationale Supérieure d'Arts et Métiers – ParisTech
- ENSCI – École Nationale Supérieure de Céramique Industrielle – Limoges
- ENSCM – École Nationale Supérieure de Chimie – Montpellier
- ENSEA – École Nationale Supérieure de l'Électronique et de ses Applications – Cergy
- ENSG – École Nationale des Sciences Géographiques – Marne-la-Vallée
- ENSG – École Nationale Supérieure de Géologie – Nancy
- ENSMM – École Nationale Supérieure de Mécanique et des Microtechniques – Besançon
- ENSTA Bretagne – Brest
- ENSTA ParisTech – École Nationale Supérieure de Techniques Avancées – Paris
- ENSTIMAC – Écoles Nationales Supérieures des Techniques Industrielles et des Mines d'Albi-Carmaux
- EPF – École d'Ingénieurs – Sceaux
- EPITA – École pour l'Informatique et les Techniques Avancées – Le Kremlin-Bicêtre
- ECAM-EPMI – École d'Électricité de Production et Méthodes Industrielles – Cergy
- ESA – École Supérieure d'Agriculture d'Angers
- ESB – École Supérieure du Bois – Nantes
- ESCOM – École Supérieure de Chimie Organique et Minérale – Compiègne
- ESIEA – École Supérieure d'Informatique, Électronique, Automatique – Paris
- ESIEE – École Supérieure d'Ingénieurs en Électrotechnique et Électronique – Noisy-Le-Grand
- ESIGETEL – École Supérieure d'Ingénieurs en Informatique et Génie des Télécommunications – Avon
- ESILV – École supérieure d'ingénieurs Léonard-de-Vinci – Paris
- ESITC – École Supérieure d'Ingénieurs des Travaux de la Construction – Caen
- ESME-Sudria – École d'Ingénieurs de l'Innovation, des Sciences

- de l'Énergie et des Technologies Avancées – Ivry
- ESPCI – École supérieure de physique et de chimie industrielles de la ville de Paris
- ESTACA – École Supérieure des Techniques Aéronautiques et de Construction Automobile – Levallois-Perret
- ESTIA – École Supérieure des Technologies Industrielles Avancées – Bidart
- ESTP – École Spéciale des Travaux Publics – Paris
- EURECOM – Biot
- FESIC – réseau d'écoles d'ingénieurs et d'écoles de management – Paris
- Groupe CESI – Centre des Études Supérieures Industrielles
- Groupe EFREI Paris-Sud
- Groupe ESEO – École Supérieure Électronique de l'Ouest Angers – Dijon – Paris – Shanghai
- Groupe ESAIP – École Supérieure Angevine en Informatique et Productique – Angers
- Groupe ISA – Institut Supérieur d'Agriculture de Lille
- HEI – Hautes Études d'Ingénieurs – Lille
- I2EN – Institut International de l'énergie nucléaire – Saclay/Gifsur-Yvette
- ICAM Bretagne – Institut Catholique d'Arts et Métiers de Bretagne
- ICAM Lille – Institut Catholique d'Arts et Métiers de Lille
- ICAM Nantes – Institut Catholique d'Arts et Métiers de Nantes
- ICAM Toulouse – Institut Catholique d'Arts et Métiers de Toulouse
- IFP School – Rueil Malmaison
- ISIPCA – Paris
- Institut national d'études supérieures agronomiques – Montpellier
- 2iE – Institut international d'ingénierie de l'Eau et de l'Environnement – Ouagadougou
- 3iL – École d'ingénieurs, informatique, systèmes embarqués, réseaux – Limoges
- INP – Institut National Polytechnique de Bordeaux
- INP – Institut National Polytechnique de Grenoble
- INP – Institut National Polytechnique de Toulouse
- INSA Lyon – Institut National des Sciences Appliquées de Lyon
- INSA Rennes – Institut National des Sciences Appliquées de Rennes
- INSA Rouen – Institut National des Sciences Appliquées de Rouen

- INSA Strasbourg – Institut National des Sciences Appliquées de Strasbourg
- INSA Toulouse – Institut National des Sciences Appliquées de Toulouse
- Institut Mines-Télécom – Paris
- IPSA – École d'ingénieurs de l'air et de l'espace
- ISAE – Institut Supérieur de l'Aéronautique et de l'Espace – Toulouse
- ISARA Lyon – Institut Supérieur d'Agriculture Rhône-Alpes
- ISBA – Institut Supérieur du Bâtiment et des Travaux publics – Marseille
- ISEP – Institut Supérieur d'Électronique de Paris
- ISTOM – École Supérieure d'Agro-développement International – Cergy
- ITECH – Institut Textile et Chimique de Lyon
- Unilasalle – Beauvais
- SIGMA – Clermont-Ferrand
- Supméca – Institut Supérieur de Mécanique de Paris

Écoles d'art et d'architecture

50

- Académie Charpentier – Paris
- AICP – Académie Internationale de Coupe de Paris
- ARIES – Paris
- Autograf – École des créateurs d'avenir – Paris
- CREAPOLE – Paris
- CLCF – Conservatoire Libre du Cinéma Français – Paris
- Cours Florent – Paris
- École d'Art Maryse Eloy – Paris
- École d'Art Mural de Versailles
- École Brassart – Tours
- École Camondo – Paris
- École Émile Cohl – Lyon
- École de Condé – Paris
- École de Design Nantes Atlantique
- École du Louvre – Paris
- L'École Multimédia – Paris
- École Supérieure d'Art Françoise Conte – Paris
- ECV – École de Communication Visuelle – Paris
- EFET – Paris
- EICAR – École Internationale de Création Audiovisuelle et de Réalisation – Plaine Saint-Denis

- ENSAVT – École Nationale Supérieure d'Architecture de la Ville & des Territoires – Marne-la-Vallée
- ESA – École Spéciale d'Architecture – Paris
- ESÀ – École Supérieure d'Art du Nord-Pas de Calais Dunkerque – Tourcoing
- ESAG – École Supérieure d'Art Graphique – Penninghen
- ESAM Design – École Supérieure des Arts Modernes – Paris
- ESBA – Nantes
- ESDAC – École Supérieure de Design, d'Arts Appliqués, de Communication et des Métiers de l'Internet – Aix-en-Provence
- ESEC – École Supérieure d'Études Cinématographiques – Paris
- ESMOD – Paris
- Groupe EAC – École des Métiers de La Culture, de la Communication et du Luxe – Paris
- Groupe ESRA – École Supérieure de Réalisation Audiovisuelle – Paris
- La Fémis – École nationale supérieure des métiers de l'image et du son – Paris
- IBSM – Institut Bordelais de Stylisme Modélisme – Paris
- IESA – Institut d'Études Supérieures des Arts – Paris
- IFM – Institut Français de la Mode – Paris
- INA – Institut National de l'Audiovisuel – Bry-sur-Marne
- Institut International de l'Image et du son – 3iS – Trappes-en-Yvelines
- INP – Institut National du Patrimoine – Paris
- Intuit.Lab – Paris
- ISART Digital – Paris
- FORMAMOD – École Supérieure de la Mode et de la Lingerie – Paris
- LISAA – L'Institut Supérieure des Arts Appliqués – Paris
- Mod'Art International – Paris
- Mod'Spé – Institut supérieur spécialisé de la mode – Paris
- Olivier Gerval Fashion Design Institute – Paris
- RUBIKA – Valenciennes
- SAE Institute – Paris
- Spéos – Paris Photographic Institute
- Strate École de design – Sèvres
- SUPCRÉA – Grenoble

Écoles de langues

27

- Accent Français – Montpellier
- Accord – École de langues – Paris
- Alliance Française Bordeaux-Aquitaine
- Alliance Française Lyon
- Alliance Française Marseille-Provence
- Alliance Française Nice
- Alliance Française Paris Île-de-France
- Alliance Française Rouen
- Alliance Française Strasbourg
- Alpha B – Institut linguistique – Nice
- Azurlingua – Nice
- CAREL – Centre Audiovisuel de Royan pour l'Étude des Langues – Royan
- CAVILAM Alliance Française – Centre d'Approches Vivantes des Langues et des Médias – Vichy
- CIEL – Centre International d'Étude des Langues – Brest
- Collège International de Cannes
- France Langue : Biarritz – Bordeaux – Fort-de-France – Nice – Paris
- Fondation Robert de Sorbon – Paris
- French in Normandy – Rouen
- IFALPES – Institut Français des Alpes – Annecy – Chambéry
- IMEF – Institut Européen de Français – Montpellier
- Inflexyon – Centre Interculturel Français de Lyon
- International House – Centre de langues Riviera – Nice
- Institut de Touraine – Tours
- Langue Onze – Toulouse
- Millefeuille Provence – Saint-Geniès de Comolas
- Stralang – Strasbourg
- Lyon Bleu International

Écoles spécialisées en Hôtellerie - Restauration

7

- Le Cordon Bleu – Paris
- École Ferrières – Paris
- École Lenôtre – Paris
- FERRANDI – École Française de Gastronomie – Paris
- INBP – Institut National de la Boulangerie Pâtisserie – Rouen

- Institut Paul Bocuse – Lyon
- Vatel – École International du Management, de l'Hôtellerie et du Tourisme – Bordeaux – Lyon – Nîmes – Paris

Instituts Catholiques

5

- Facultés libres de l'Ouest – Angers
- Institut Catholique de Lille
- Institut Catholique de Lyon
- Institut Catholique de Paris
- Institut Catholique de Toulouse

Enseignement à distance

1

- CNED – Centre National d'Enseignement à Distance – Poitiers

**Campus France**  
28, rue de la Grange aux Belles - 75010 Paris

