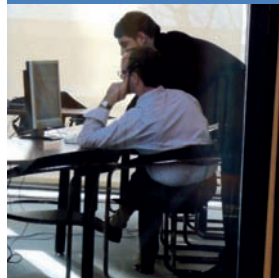
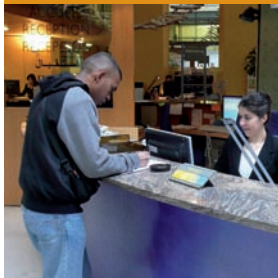


ÉGIDE

rapport d'activités 2007



2

2007 a été une année contrastée en ce sens que si, sur le plan économique, l'activité d'Égide a encore été soumise à la contraction des crédits publics qui se poursuit depuis plusieurs années, des étapes déterminantes ont été franchies en ce qui concerne les projets internes, et des discussions sur un projet de grande agence ont permis, sinon d'aboutir, du moins de faire avancer la réflexion.

L'impact des restrictions budgétaires est cependant variable selon les secteurs : la mobilité des experts français à l'étranger est plus directement affectée, de même que le socle traditionnel des programmes de bourses d'études et de stages. Pour leur part, l'accueil d'invités étrangers et les programmes d'échanges de chercheurs dans le cadre des partenariats Hubert Curien restent soutenus.

Malgré un léger repli, l'activité pour le compte du ministère des Affaires étrangères et européennes tient une place toujours plus centrale dans l'activité d'Égide, au moment où la signature d'une convention renouvelée entérine le renforcement des liens de l'association avec son principal mandant.

De leur côté, les commandes pour le compte des autres clients publics et privés pâtissent, cette année encore, de l'érosion des accueils de chercheurs étrangers en qualité de boursier.

Mais au-delà d'un environnement économique difficile, des étapes déterminantes ont été franchies en 2007 dans le domaine de la consolidation interne de la structure : le projet de refonte de l'application informatique d'Égide a vu le jour, après plusieurs années de travaux qui ont mobilisé l'ensemble des équipes. Cet outil, qui permet de répondre au plus près aux besoins de restitution d'information de ses mandants, ouvre également pour Égide de nouvelles perspectives de développement de ses services en ligne, décisives pour son avenir.

Enfin, Égide aura participé activement tout au long de l'année à la concertation et au débat sur le projet d'une grande agence de la mobilité internationale. L'association dispose aujourd'hui de tous les atouts pour aborder, quelles que soient les options retenues, les prochaines mutations institutionnelles dictées par l'intérêt général. Avec le souhait qu'elles aboutissent en s'appuyant sur les compétences techniques et humaines construites par Égide depuis bientôt 50 ans.

Jean Nemo, Président



Les principales évolutions

- p. 3 Une nouvelle application informatique
- p. 3 La saisonnalité de l'activité
- p. 4 Les ressources humaines
- p. 5 Une nouvelle convention avec le MAEE
- p. 7 Le projet CampusFrance

Les services d'Égide

- p. 9 L'organisation et la gestion des appels à candidatures
- p. 9 Le suivi administratif des formations
- p. 10 La reddition financière et statistique
- p. 10 La protection sociale
- p. 11 Les voyages
- p. 12 L'accueil à l'arrivée
- p. 12 Le logement
- p. 13 Les activités culturelles et de loisirs

La gestion de la mobilité internationale

- p. 16 Les boursiers étrangers
- p. 20 L'activité des délégations régionales
- p. 21 Les boursiers français à l'étranger
- p. 22 Les programmes de mobilité de chercheurs
- p. 22 Les missions d'experts
- p. 23 Les personnalités étrangères invitées
- p. 24 Les conférences en France et à l'étranger

p. 26 Annexes



Les principales évolutions

En dépit d'un contexte économique difficile, l'actualité interne d'Égide s'est révélée particulièrement riche en 2007 : consolidation de l'organisation interne, négociation d'une nouvelle convention avec le MAEE, mais surtout déploiement d'une nouvelle application informatique qui ouvre des perspectives prometteuses pour le développement des services en ligne de l'association.



Une nouvelle application informatique à Égide

Le nouveau système informatique d'Égide a été lancé en juillet 2007. Ce projet d'envergure est l'aboutissement de plusieurs années de travaux conduits par l'ensemble des équipes d'Égide, et plus particulièrement son département de l'information.

Cette refonte offre à Égide des perspectives de développement déterminantes pour son avenir : la nouvelle application permet tout d'abord de capitaliser et d'exploiter de manière plus systématique les données non comptables qui qualifient les différentes opérations de mobilité gérées par l'association, afin de bâtir des outils d'aide à la décision performants pour ses mandants comme pour elle-même.

L'autre atout de cette nouvelle génération d'outils techniques désormais en place est sa capacité à introduire dans le cœur du dispositif les technologies Internet.

Le développement de services en ligne constitue l'un des effets majeurs de cette refonte informatique : l'enjeu est d'optimiser la transmission des informations et de gagner ainsi en rapidité et en efficacité dans la mise en œuvre des opérations de mobilité.

Le déploiement des premiers extranets à destination des bénéficiaires des partenariats Hubert Curien (PHC) puis des experts français en mission, avait déjà ouvert la voie de cette mutation technologique, d'autant plus incontournable pour Égide qu'elle constitue probablement désormais la seule réponse pertinente pour l'obtention de nouveaux gains qualitatifs et de productivité.

En septembre 2007, Égide a lancé un nouvel extranet destiné aux boursiers du gouvernement français (BGF) : une 1^{ère} rubrique permet aux étudiants et stagiaires concernés de s'informer en ligne, et à tout moment, sur les différentes réglementations rattachées aux droits et obligations de la bourse.

Une 2^e rubrique porte sur la chaîne de prestations servies par Égide durant le séjour des boursiers en France, à savoir le paiement des allocations d'entretien, le logement, la protection sociale, les cartes de séjour, et les activités culturelles.

UN NOUVEL
EXTRANET POUR
LES BOURSIERS

En outre, un espace « Contacter Égide » permet au boursier d'identifier à Égide son interlocuteur et ses coordonnées en fonction de la zone géographique de formation du boursier.

Enfin, le contenu éditorial de cet extranet propose un service en accès réservé où chaque boursier peut consulter son dossier personnel, regroupant les prestations qui lui ont été versées sur son compte par Égide (allocation de bourse, remboursements de frais médicaux, etc.).

En outre, le nouveau système, constitué d'informations modulaires permettant d'intégrer au fil du temps les technologies les plus récentes, se relève ainsi d'une plus grande évolutivité.

Sur le plan interne, cette étape majeure s'est déroulée de manière transparente et sans effet de bord pour les partenaires extérieurs d'Égide, notamment grâce à une préparation et une anticipation minutieuse de cette période de changement.

Outre la formation des équipes en amont, le service procédures et statistiques, créé en partie dans cet objectif de transfert de compétences, a joué le rôle de support technique permanent auprès des équipes opérationnelles.

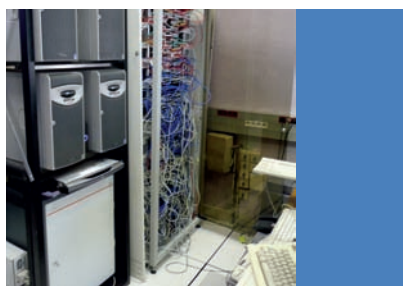


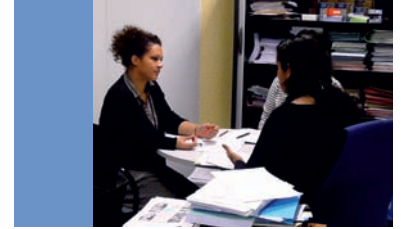
La saisonnalité de l'activité

L'observation de la répartition mensuelle de l'activité d'Égide laisse apparaître une concentration importante de l'activité sur les mois de septembre, octobre et novembre.

Ainsi, 38,4% de l'ensemble des étudiants, stagiaires, invités ou missionnaires, ont été pris en charge sur ces trois mois, contre 66% en 2006, pour lesquels la programmation des dates de séjour est la moins souple du fait de la période de rentrée universitaire.

Ce pic d'activité est naturellement constaté plus fortement chez les étudiants (63% pris en charge sur ces trois mois, contre 66% en 2006), pour lesquels la programmation des dates de séjour est la moins souple du fait de la période de rentrée universitaire.





Par ailleurs, la plus forte consommation des crédits publics en fin d'année pour l'accueil de personnalités étrangères invitées et l'envoi d'experts français en mission a été globalement similaire à l'année antérieure, avec respectivement 34% et 36% des effectifs gérés sur cette même période pour ces deux catégories (34% sur ces deux moyens en 2006).

Les séjours de stages sont également concentrés, pour 37% d'entre eux (en baisse de deux points) sur ces trois mois, sachant que le nombre de stages dans les écoles d'administration explique en partie ce phénomène. Enfin, les mois de juin et juillet restent particulièrement actifs pour ce qui

concerne l'accueil des stagiaires en sciences pédagogiques.

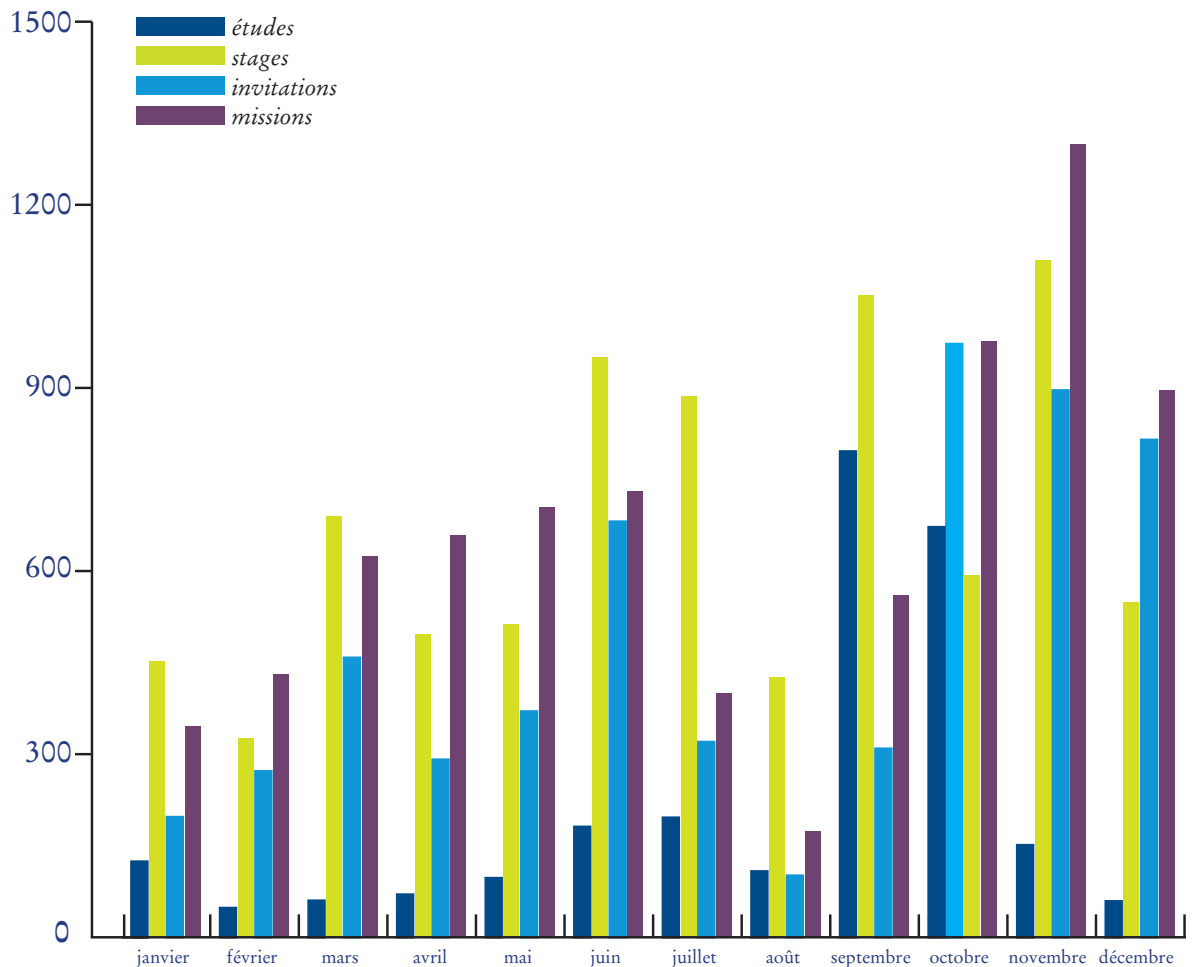
Un tel cumul d'opérations dans une période si courte entraîne inévitablement des difficultés d'organisation et des surcoûts. La nouvelle organisation interne en place depuis 2005 permet cependant de limiter les effets de ces contraintes, et de conserver une même qualité de service durant ces périodes critiques.

les ressources humaines

RECRUTEMENTS ET MOBILITÉ

Les moyens déployés sur le plan des ressources humaines se sont globalement maintenus en 2007, au cours d'une année marquée par la forte mobilisation du personnel autour du lancement de la nouvelle application informatique. Les charges de personnel enregistrent un léger recul de - 2,9%.

VARIATION DE L'ACTIVITÉ D'ÉGIDE PAR MOIS (EFFECTIFS)





Égide a ainsi procédé à 6 recrutements (1 cadre et 5 employés) au cours de l'année, alors même que l'on enregistrait pour la même période le départ de 15 salariés (7 cadres et 8 employés), résultant essentiellement de départs en retraite, notamment de salariés interprètes-accompagnateurs. L'effectif total d'Égide s'établissait ainsi à 194 salariés à la fin 2007 (74 cadres et 120 employés).

PLAN DE FORMATION

La formation de son personnel constitue toujours une priorité pour Égide. L'association y a investi 3,11% de sa masse salariale, à savoir un budget légèrement supérieur au montant conventionnel. Un effort très important a été à nouveau consacré à la formation aux nouveaux outils informatiques, dans un contexte de déploiement de la nouvelle application. Le nombre total d'heures de formation dispensées en 2007 s'élevait ainsi à 2 088.

Le cycle triennal de formation, qui a débuté en 2005, s'est achevé en 2007. Il se structure autour de trois axes prioritaires :

- Acquisition ou actualisation des connaissances fondamentales propres à Égide (environnement politique et administratif d'Égide ; environnement géopolitique ; éléments de comptabilité publique ou privée, éléments du droit des contrats ; maîtrise de la rédaction professionnelle et anglaise).
- Evolution des métiers (acquisition des métiers de base d'Égide, connaissances des programmes et procédures métiers).
- Acquisition des nouvelles techniques (formation des agents aux nouveaux outils de travail et de transmission interne).

En 2007, les formations en informatique et bureautique ont compté pour 33% du budget, une large place ayant été donnée à l'accompagnement sur la nouvelle application informatique. Viennent ensuite les formations dans le domaine de l'approche client (20%), en langues étrangères (18%), en

développement personnel (11%), puis en management (8%).

Cette répartition peut également être présentée selon les nouveaux critères introduits par la loi sur la formation professionnelle : actions d'adaptation au poste de travail (86%), actions liées à l'évolution de l'emploi (3%), actions de développement des compétences (11%).

DES OUTILS DE GESTION DES RESSOURCES HUMAINES POUR ANTICIPER LES BESOINS

Des indicateurs plus fins, comme la notion de mois-homme (2 707 au total, compte tenu du volume de dépassement d'heures), sont systématiquement utilisés par les équipes d'Égide pour quantifier les ressources et anticiper les besoins en personnel. Ce ratio reste sensiblement équivalent à celui de l'année précédente (2 724 mois-hommes en 2006).

Ce travail de programmation et d'anticipation très précis a permis de mieux répartir les ressources dans le temps et entre les secteurs.

Enfin, la gestion prévisionnelle des emplois et compétences (GPEC) au sein de chaque département d'Égide a permis de poursuivre le mouvement de renforcement de technicité des emplois, notamment lors de départs à la retraite. Ainsi, il est par exemple établi que 40 salariés (soit 21% de l'effectif) auront entre 60 et 65 ans entre 2008 et 2011 et pourront faire valoir leur droit à la retraite. L'âge moyen en 2007 à Égide s'établit à 47 ans, pour une ancienneté moyenne de 19 ans.

Une nouvelle convention entre Égide et le MAEE

Égide a signé le 31 janvier 2008 une nouvelle convention avec le ministère des Affaires étrangères et européennes. Ce document intègre plusieurs éléments qui traduisent les évolutions intervenues ces dernières années dans les relations entre l'opérateur et le MAEE.

Fondamentalement, cette convention prend acte d'une relation étroite entre l'opérateur et l'Etat, représenté par le MAEE, en ce que celui-ci exerce sur l'association un « contrôle comparable à celui qu'il exerce sur ses propres services », l'association réalisant par ailleurs « l'essentiel de ses activités pour lui », suivant la définition donnée par l'article 3-1 du code des marchés publics : Égide est, de ce fait, soumis à des règles de contrôle comparables à celles qui s'appliquent à l'Etat. Il est ainsi tenu d'appliquer les règles de marchés publics dans l'exercice de son mandat avec la puissance publique, ainsi que des règles précises de passation de marché pour son fonctionnement propre.

CONVENTION DE SUPPORT

Cette convention n'est aucunement une convention d'objectifs et de moyens, contrairement à celles traditionnellement passées entre l'Etat et

3,11 %
DE LA MASSE
SALARIALE
INVESTIE
EN FORMATION





des organismes subventionnés pour la réalisation d'objectifs de leur propre responsabilité et au résultat mesurable. Il s'agit, dans ce cas de figure, d'une convention de support, seul document contractuel permettant au donneur d'ordre, le MAEE, de passer commande à Égide, son opérateur, qui les exécute et rend compte de cette exécution en tant que prestataire de service rémunéré.

Il en résulte que son contenu décrit naturellement les prestations à servir aux bénéficiaires des différents programmes de mobilité, mais développe également de manière beaucoup plus précise que la précédente convention le traitement de l'information.

Égide peut en effet se trouver chargé de l'information du public sur les programmes de mobilité (essentiellement via son site Internet), mais il est également responsable de la transmission des données comptables ou statistiques

nécessaires à son donneur d'ordre pour piloter sa politique, le cadre fixé par la LOLF imposant des formats spécifiques de restitution d'informations.

Cette dimension du rôle de l'opérateur est désormais formellement actée comme une prestation à part entière. Cette nouvelle pondération correspond bien à l'évolution des métiers et de l'organisation d'Égide, répartis entre les services logistiques fournis aux différentes catégories de publics accueillis par Égide, et la production de données nécessaire à l'évaluation des politiques dont ces mobilités relèvent.

LES ÉLÉMENTS DE RÉMUNÉRATION

En prenant acte des éléments constitutifs de la couverture des charges de l'opérateur, la nouvelle convention met

un terme au débat régulièrement rouvert sur la destination des produits financiers résultant du placement des avances de trésorerie du MAEE.

En effet, l'association ne pouvant faire l'avance des dépenses d'opérations sur ses fonds propres, le MAEE alimente son compte auprès de l'opérateur en proportion des opérations à venir.

Égide est autorisé à placer ces avances de trésorerie sous réserve de la garantie du capital placé.

Les produits financiers résultant de ces placements sont pris en considération lors de l'établissement des barèmes de rémunération des différents actes, qui ne visent donc pas à couvrir à eux seuls les charges d'exploitation de l'établissement.

PRÉSIDENTIE FRANÇAISE DE L'UE : ÉGIDE ORGANISATEUR LOGISTIQUE DE CONFÉRENCES

La France assurera, à la suite de la Slovénie, la Présidence de l'Union européenne du 1er juillet au 31 décembre 2008. Cette présidence, précédant l'entrée en vigueur du Traité de Lisbonne prévue le 1er janvier 2009, intervient à la veille d'un moment clé de la construction européenne.

Le secrétariat général de la présidence française de l'Union européenne, placé sous l'autorité du Premier ministre, assure la coordination des manifestations organisées par l'ensemble des ministères. Pour sa part, la direction des relations européennes et internationales et de la coopération (DREIC) du ministère de l'Éducation nationale et du ministère de l'Enseignement supérieur et de la Recherche a choisi de confier à Égide l'organisation logistique de la plupart des manifestations de son champ de compétence : à savoir 6 réunions et 8 conférences relatives à l'enseignement scolaire et supérieur, ainsi que 2 réunions et 7 conférences dans le domaine de la recherche.

Ces manifestations, de dimension variable, s'échelonnent de la réunion ministérielle à la conférence internationale, pour un nombre total d'environ 6 000 participants et un budget de 6 millions d'euros. Compte tenu de leur nombre, de leur concentration sur une période très ramassée de l'année (essentiellement de septembre à novembre 2008), et de la nécessité d'en anticiper toutes les étapes pour garantir leur réussite, les travaux de préparation ont été très largement entamés depuis l'automne 2007, qu'il s'agisse de la campagne de recrutement de ressources humaines attendues en renfort à Égide (cinq chargés de projets seniors ainsi qu'une équipe chargée du contact avec les participants) ou de la réservation et du paiement des chambres d'hôtels, la demande étant très forte durant cette traditionnelle période des salons.

La plupart des thèmes des différentes manifestations, arrêtés par les ministères, correspondent également à une actualité communautaire rejoignant les priorités des États membres, qu'il s'agisse de l'orientation et de la formation tout au long de la vie, de la mobilité à l'international des jeunes européens, de l'« assurance qualité », de l'apprentissage des sciences ou de la scolarisation des élèves handicapés.



Le projet CampusFrance

Égide est membre du Conseil d'administration du groupement d'intérêt public CampusFrance depuis sa création en mars 2007.

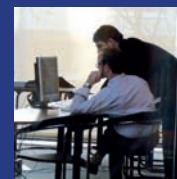
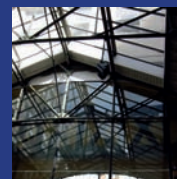
L'association a participé à ce titre aux travaux du comité de préfiguration qui se sont poursuivis tout au long de cette année afin de préparer la mise en place d'une agence pour la mobilité internationale universitaire et scientifique.

Ce projet, dont les objectifs ont été validés par le nouveau gouvernement, s'avère concomitant avec la révision générale des politiques publiques (RGPP) actuellement conduite par l'Etat.

Après un état des lieux approfondi, l'année 2007 aura permis d'exposer les différents scénarios et dispositifs juridiques envisageables, et de s'accorder sur le fait que les champs d'activités actuels des opérateurs de la mobilité relèvent de deux missions distinctes, aux métiers et savoir-faire spécifiques : d'une part, une mission générale de promotion et d'accueil en direction du grand public des étudiants étrangers, et d'autre part, la gestion des moyens de coopération du ministère des Affaires étrangères et européennes en matière de mobilité internationale.

Par ailleurs, et indépendamment de ce contexte, l'hypothèse depuis longtemps envisagée d'une transformation statutaire d'Égide en établissement public industriel et commercial, demeure d'actualité.

Si le statut d'association s'est avéré, durant de longues années, adapté aux besoins et à la réalité d'Égide, sa relation étroite avec l'Etat désormais formalisée réunit aujourd'hui tous les facteurs pour procéder à ce changement de statut.





Les services d'Égide

De la gestion des appels à candidatures au logement, en passant par l'accueil à l'arrivée, la protection sociale, les voyages ou la reddition financière et statistique des opérations, Égide propose, tout au long de la chaîne de l'accueil, un ensemble de services à ses clients qui initient les programmes de mobilité et aux étudiants, professionnels, invités, experts, français ou étrangers, qui en bénéficient.





L'organisation et la gestion des appels à candidatures

Égide a été conduit à développer de nouveaux savoir-faire en matière d'organisation et de gestion des appels à candidatures pour la mise en oeuvre du programme de bourses Eiffel, des programmes d'échanges de chercheurs entre laboratoires français et étrangers ou des programmes pour boursiers français à l'étranger.

Des méthodologies communes ont été élaborées pour informer les publics concernés, recueillir les candidatures et organiser la sélection.

La première phase d'information sur le contenu des programmes et les modalités de dépôt des candidatures s'appuie sur le site Internet d'Égide (dossiers à télécharger ou à saisir en ligne), accompagnée le cas échéant d'une campagne d'information plus large (mailing, affichage, voie de presse).

Dans un deuxième temps, Égide centralise les candidatures et contrôle la conformité des dossiers en fonction des règles pré-établies pour chaque programme.

L'étude, au cas par cas, de la recevabilité de chaque dossier fait appel à une expertise particulière, bien distincte du métier de la gestion administrative et requiert une multiplication des phases de contrôle. Elle est conduite en lien direct avec les clients d'Égide, décideurs finaux.

APPELS À CANDIDATURES GÉRÉS PAR ÉGIDE EN 2007 :

- **Programme Eiffel** : 1 361 candidatures pour 363 lauréats
- **Boursiers français à l'étranger** : 1 464 candidatures pour 520 lauréats
- **Boursiers Ile de France** : 845 candidatures pour 443 lauréats
- **Partenariats Hubert Curien et programme Econet** : 1 890 candidatures pour 698 nouveaux projets sélectionnés (sur un total de 1 646 projets gérés par Égide).

La préparation des commissions de sélection requiert ensuite l'élaboration de listes de candidats, enrichies dans certains cas d'une synthèse des dossiers et de données statistiques.

Les résultats définitifs des appels à candidatures sont ensuite communiqués soit par courrier, soit directement en ligne sur le site Internet d'Égide selon les programmes.

Ces étapes préalables sont conduites grâce à l'appui d'outils informatiques conçus pour la gestion de ces projets, comme l'extranet d'Égide pour la gestion des dossiers de candidatures des partenariats Hubert Curien (PHC), saisis en ligne par les laboratoires candidats.

Le suivi administratif des formations

Égide assure l'interface, avant le départ et pendant le séjour, entre les étudiants étrangers qui lui sont confiés et l'établissement de formation qui les accueille.

Égide est chargé de l'inscription des étudiants et détermine le cursus et l'établissement le plus adapté à leur profil et à la filière choisie. Néanmoins, en pratique, la grande majorité des étudiants, de même que la presque totalité des stagiaires, connaissent leur lieu de formation avant la transmission de leur dossier à Égide. La prise de contact préalable avec l'établissement d'accueil est d'ailleurs l'une des conditions d'attribution de la bourse dans de nombreux programmes, compte tenu du niveau d'études ou de recherche.

Égide inscrit également de nombreux stagiaires étrangers, cadres des administrations de leur pays, dans des cycles de formation institutionnelle dans les écoles administratives françaises (ENA, École des impôts, etc.). Néanmoins, 10% des dossiers d'études sont présentés avec une simple indication d'objectif de formation, charge

à Égide d'en assurer le placement définitif. Égide procède alors à une recherche d'affectation en présentant le dossier à trois établissements au moins. Dans certains cas, en fonction de l'avis des établissements interrogés et de l'examen du dossier par Égide, ce dernier propose au mandant une orientation de l'étudiant vers une filière différente, voire une année de remise à niveau.

De leur côté, les dossiers de stage disposent dans leur quasi-totalité d'informations préalables sur le lieu de formation pressenti. Cependant, Égide doit, dans tous les cas, confirmer ou finaliser l'option initiale avec l'établissement d'accueil, avec un degré d'intervention variable selon l'origine géographique des stagiaires : ainsi, Égide assure un travail conséquent de finalisation du placement pour 50% des dossiers issus d'Afrique subsaharienne, alors que le lieu d'affectation est déjà confirmé pour la quasi-totalité des stagiaires originaires du Maghreb, les plus nombreux.

SUIVI ADMINISTRATIF DU CURSUS

Égide assure un suivi administratif du cursus de formation qui s'intègre à l'ensemble de ses autres actions qui participent à l'accueil et au suivi du séjour (logement, déplacement, protection sociale, temps libre). Son rôle est d'établir un suivi individuel de l'évolution de la formation de l'étudiant, sans pour autant se substituer à la mission d'accompagnement pédagogique assurée par les formateurs (enregistrement de l'assiduité aux examens, recueil des avis des responsables pédagogiques, proposition de prolongation de bourse, etc.). Ce traitement concerne un peu plus de 3 000 étudiants chaque année.

Les données spécifiquement liées à la formation, codées dans un système d'informations, sont mises à disposition des clients d'Égide. Chaque poste diplomatique, ainsi que l'ensemble des structures qui confient à Égide la gestion de leurs étudiants étrangers, reçoivent chaque année les comptes-rendus de formation de ces étudiants, des évaluations du premier semestre ainsi que des résultats scolaires des deux sessions dans les cas de boursiers en situation de difficulté et / ou posant des questions d'orientation.





La reddition financière et statistique

Égide rend compte des crédits affectés sur chaque opération. Il fournit également de manière systématique, à des fins d'aide à la décision, des statistiques sur les données non comptables des opérations de mobilité qu'il gère pour ses clients.

Égide adresse des remises de comptes régulières et individualisées, ainsi qu'un bilan comptable complet à ses clients à la fin de chaque opération. Le nombre d'écritures comptables enregistrées, qui s'élève à 1,12 million en 2007, donne un aperçu du volume de l'activité d'Égide. Parmi elles, 481 150 sont des dépenses à inscrire au débit des mandants. Ce dernier ratio est en recul de 10% d'une année sur l'autre.

LA FOURNITURE D'INDICATEURS DE PERFORMANCE

La mise en place depuis début 2006 de la réforme budgétaire de l'Etat (LOLF), ainsi que le dialogue de gestion qui s'est engagé de manière étroite entre Égide et le ministère des Affaires étrangères et européennes, conduisent l'association à fournir au MAEE à un rythme trimestriel, grâce à la capacité d'extraction de ses bases de données, des informations financières détaillées ainsi qu'une série d'indicateurs quantitatifs.

Ces derniers permettant de mesurer la performance et l'efficacité des actions et des dépenses qu'il engage pour son compte (taux de sélection sur les appels à candidatures des programmes de bourses ou de recherche, nombre de visites sur les pages Internet du site d'Égide, taux de désistement des programmes de bourses, etc.).

Indicateur parlant, Égide a réglé sur l'année 42 615 factures auprès de 2 000 fournisseurs différents. La majorité de ces factures (51%) se rattache à l'activité des voyages et 23% à celle du logement. Égide a également réglé 1 785 factures (4% du total) auprès de 361 établissements de formation.

La protection sociale

Ce sont, au total, 11 401 boursiers étrangers, étudiants et stagiaires, qui ont bénéficié d'une protection sociale par l'intermédiaire d'Égide en 2007, soit un taux de cotisants de 72% de l'effectif global. Par ailleurs, la presque totalité des experts français en mission et des invités étrangers a été couverte via Égide.

Ce taux d'affiliation est de 79% pour les stagiaires, mais ne s'élève qu'à 59% pour les étudiants, dont l'âge (moins de 28 ans pour la plupart) leur permet de bénéficier, pour le plus grand nombre, de la sécurité sociale étudiante. Cette proportion de bénéficiaires varie selon l'origine du financement de la bourse.

Ce sont, au total, 2 197 boursiers qui ont effectivement utilisé les services d'Égide en matière de protection sociale en 2007, soit 19 % du total des boursiers affiliés.

Le premier poste de dépenses de santé des affiliés d'Égide concerne les hospitalisations (51%), loin devant les dépenses d'examens médicaux (18%), puis de consultations médicales (15%) et de pharmacie (13%). Viennent ensuite les soins dentaires (7%) puis les transports sanitaires (0,7%). Ces dépenses de santé s'élèvent à 0,74 M. d'euros en 2007, et ne concernent que les régimes directement gérés par Égide (régimes « métropole » 80% et 100%, ainsi que le régime « invités » et le régime « étranger » hors hospitalisation et assistance rapatriement).

A titre d'indication de l'activité, Égide a effectué 3 312 remboursements auprès des différents types de bénéficiaires, chiffre en diminution de 2,8% comparativement à l'année précédente.

DIFFÉRENTS TYPES DE RÉGIMES ADAPTÉS À LA NATURE DU SÉJOUR

Parmi les étudiants étrangers couverts par l'intermédiaire d'Égide, la presque totalité (97%) bénéficie d'un régime "métropole" (remboursement à 80% du taux sécurité sociale), 1,3% d'entre eux d'un régime "100%", et 1,3% d'un régime "complémentaire" (responsabilité civile et assistance). Cette répartition diffère quelque peu pour ce qui concerne les stagiaires (métropole : 75% ; "100%" : 39% ; complémentaire : 6% ; Famille (protection conjoint et enfants) : 3%).

Pour leur part, les invités couverts via Égide le sont au titre du régime "invités" (adapté aux séjours de courte durée), et les experts en mission à l'étranger au titre du régime "étranger" (prestation 100% + rapatriement)

LE RÉGIME "ÉTRANGER" ÉGALEMENT POUR LES ÉTUDIANTS ET STAGIAIRES

Outre les experts français en mission à l'étranger, le régime d'assurance "étranger" a également bénéficié en 2007 à 121 étudiants et 240 stagiaires étrangers en formation en France et conduits à séjourner ponctuellement en dehors de l'hexagone pour leurs travaux. Par ailleurs, 159 étudiants français disposant d'une bourse pour étudier à l'étranger ont également choisi de s'affilier à ce régime.

Les voyages

Égide est généralement chargé des transports internationaux des hôtes qui lui sont confiés, notamment pour le compte du ministère des Affaires étrangères et européennes. Les dépenses totales de l'agence de voyages AEV (American Express Voyages d'Affaires) pour le compte exclusif d'Égide s'élève à 18,8 M. d'euros en 2007.

L'activité des voyages est en léger recul comparativement à l'année 2006, tant sur le plan du volume d'affaires (- 5,3%) que pour le nombre total de titres de transports (18 164, - 5,1%) émis pour le compte de ses mandants. La diminution sensible des effectifs de boursiers étrangers, mais surtout d'experts français dont les voyages sont presque systématiquement pris en charge par Égide, a contribué à l'essentiel du tassement de cette activité.

La quasi-totalité concerne les billets internationaux, qui ont représenté un montant total de 17,8 M. d'euros.

Fait notable, 76% des titres de transport émis par Égide l'ont été sous forme électronique, contre seulement 50% en 2006.

L'activité des voyages inclut également les déplacements des bénéficiaires pendant leur séjour en France. Le trafic national correspond à un montant de 0,93 M. d'euros, se répartissant entre le ferroviaire (62%) et l'aérien (38%).

DES VOYAGES EN PROVENANCE OU À DESTINATION DE PRÈS DE 150 PAYS DIFFÉRENTS

Le Brésil et le Canada, puis le Maroc, la Chine, la Russie et l'Algérie constituent, en volume d'affaires, les six premiers pays de destination ou de provenance. L'Afrique subsaharienne reste de loin la 1^{ère} région, couvrant 34% de l'activité "transports internationaux" d'Égide, principalement au bénéfice des boursiers.

Elle est suivie par l'Europe (16%), à nouveau en hausse, puis par l'Asie (12,7%) et le Maghreb (10%).

Les voyages des **experts français** représentent, en volume d'affaires, 49% du trafic international (proportion en hausse d'un point), principalement à destination de l'Europe puis de l'Afrique sub-saharienne et du Maghreb. Égide prend en charge dans tous les cas le voyage des experts français qui lui sont confiés.

Les **boursiers** constituent encore la 2^e catégorie voyageant par l'intermédiaire d'Égide, avec 26% du volume d'affaires du trafic international (- 2 points), très majoritairement sur l'Afrique sub-saharienne puis sur l'Asie.

Les voyages des **personnalités étrangères invitées** représentent, pour leur part, 25% du volume d'affaires international (+1 point), pour des invités principalement en provenance d'Afrique sub-saharienne puis d'Europe. Il faut y ajouter un grand nombre de titres de transport délivrés pour leurs déplacements sur le territoire français.

COÛT PARAMÉTRIQUE DES VOYAGES DU MAEE

Selon les dispositions du ministère des Affaires étrangères et européennes, la valorisation budgétaire des billets d'avion en année n, pour un pays et un poste diplomatique déterminé, est établie sur la base d'une moyenne du coût réel de tous les billets achetés l'année précédente pour les voyages à destination ou en provenance du pays concerné, qu'il s'agisse de boursiers, d'invités étrangers ou d'experts français en mission.

Ce coût établi par le MAEE par rapport au coût moyen facturé, encore appelé coût paramétrique, est le coût de référence par pays pour chaque voyage quel que soit le statut du bénéficiaire.

UNE PLUS GRANDE TRANSPARENCE SUR LE COÛT DES VOYAGES

Un nouvel Extranet de suivi des dépenses de voyage sur le site d'Égide sera généralisé à l'ensemble des postes diplomatiques en 2008, après une phase expérimentale auprès de 15 pays au cours de l'année 2007.

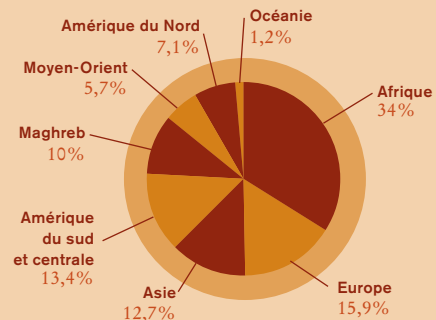
OBTENTION DES VISAS POUR LES EXPERTS FRANÇAIS EN MISSION

Fait nouveau, Égide prend directement en charge depuis avril 2007, et à la demande, l'obtention des visas, essentiellement pour le compte des experts français qui voyagent par son intermédiaire. Cette prestation était auparavant sous-traitée à American Express Voyage. Égide assure la relation avec les experts pour la récupération du passeport et l'ensemble des pièces utiles à la constitution d'un dossier de demande de visa, ainsi que le lien avec les Services de coopération et d'action culturelle des ambassades de France et l'agence de voyage. De son côté, un prestataire spécialisé prend en charge les contacts quotidiens avec les services consulaires ainsi que les navettes pour déposer et retirer les passeports. 1 170 titres de séjour pour l'étranger ont ainsi été délivrés via Égide en 2007 (-4,7%).



Cet outil leur permet de rapprocher les montants qu'ils ont programmés pour les déplacements internationaux des boursiers, des missionnaires et des invités, avec les dépenses effectivement liquidées par Égide sur ce secteur des voyages. Le Poste dispose ainsi, à un instant donné, d'un état de la situation de son "compte voyage".

RÉPARTITION GÉOGRAPHIQUE DU VOLUME D'AFFAIRE DE L'AGENCE DE VOYAGE



L'accueil à l'arrivée

Égide accueille les nouveaux boursiers à leur arrivée en France, à Paris ou dans ses délégations de province, avec l'objectif de proposer des dispositifs de réception adaptés à la spécificité des différentes catégories de publics préalablement identifiés. Ce type de gestion des flux passe par la nécessaire anticipation de l'information à toutes les étapes de la chaîne.

Chaque boursier peut bénéficier, à la demande du client, d'un accueil individualisé à son aéroport d'arrivée, sachant que tous les boursiers du gouvernement français bénéficient pour leur part d'une procédure d'acheminement automatique jusqu'aux bureaux d'Égide. Dans le cas de stages de groupes, l'accueil peut être collectif à l'aéroport.

**12 492 NOUVEAUX
BOUSIERS PRIS
EN CHARGE,
2 014 POUR LE SEUL
MOIS D'OCTOBRE,
5 313 SUR LES TROIS
MOIS DE LA RENTRÉE
UNIVERSITAIRE.**

A Paris, le dispositif de sous-traitance à une compagnie de taxis garantit une disponibilité permanente et limite considérablement le temps d'attente des boursiers aux terminaux parisiens de la Porte Maillot et de l'esplanade des Invalides.

UN GUICHET D'ACCUEIL SUR MESURE

Le guichet d'accueil sur mesure, désormais mis en place tout au long de l'année au siège parisien d'Égide, a accueilli en 2007 17% du public présent durant cette période, essentiellement des primo arrivants dont le jour et l'heure d'arrivée étaient connus à l'avance (groupes, accueils spéciaux, écoles institutionnelles, boursiers en transit, etc.) et des personnes nécessitant une attention plus particulière (non francophones en particulier).

Ce nouveau dispositif aura permis de gagner en qualité d'accueil, et notamment de réduire la durée de la prise en charge (depuis l'arrivée jusqu'au paiement en caisse) à une heure et quart en moyenne sur les trois mois de la rentrée universitaire.

Ce système de taxi, qui offre un service rapide, confortable et adapté à la réalité des flux attendus, a permis d'acheminer ainsi 2 279 boursiers en 2007 (+14% par rapport à l'année précédente), avec 146 courses de taxi par mois (1 753 sur l'année).

Ce dispositif de premier accueil est pris en charge dans sa totalité au titre des frais de fonctionnement d'Égide. Les accueils spéciaux, s'adressant à des personnes arrivant individuellement (56%) ou en groupe (44%), ont concerné un plus grand nombre de boursiers en 2007 (1 873, + 23%). Ce type d'accueil a été généralisé en 2007 à l'ensemble des stagiaires en formation dans les écoles d'administration.

Par ailleurs, 790 boursiers du gouvernement français - contre 907 en 2006 - ont bénéficié d'un premier accueil en hôtel (une à trois nuits) avant leur prise en charge à Égide, suite à une arrivée tardive ou durant le week-end. Leur nombre s'affiche à la baisse sur les dernières années, de plus en plus de boursiers étant désormais logés dans leur logement définitif dès leur arrivée, notamment du fait du développement des accueils spéciaux et grâce à une meilleure anticipation de l'information adressée à Égide émanant des postes diplomatiques.

Enfin, les conventions signées avec les différentes préfectures de la région parisienne permettent de faciliter l'obtention des cartes de séjour des personnes accueillies. En 2007, 1 497 dossiers de demande de carte de séjour, ont ainsi été présentés aux différentes préfectures de la région parisienne (contre 717 en 2006). Égide représente sur l'ensemble leur premier "client" en nombre de demandes totales reçues.

Égide assure également ce service dans les villes de Lyon, Toulouse, Montpellier, Marseille, Strasbourg, Bordeaux et Lille.

Le logement

La recherche d'un logement reste la difficulté logistique majeure rencontrée au moment de l'installation en France. Égide a pour mission de proposer un logement aux hôtes qui lui sont confiés, qu'il s'agisse de boursiers (étudiants ou professionnels en stage) ou de personnes invitées sur de courtes durées, cela dans la limite du dispositif contractuel arrêté avec chaque partenaire. En 2007, 5 692 boursiers ont été logés par l'intermédiaire d'Égide.

Parmi ceux présents en France en 2007, 55% des boursiers du gouvernement français ont ainsi bénéficié de cet appui, alors qu'ils n'étaient que 5% parmi les boursiers des autres mandants parapublics et privés, et 6% parmi les étudiants et cadres de Nouvelle Calédonie gérés par Égide.

Égide s'est appuyé sur un réseau de 988 logeurs différents, principalement des hôtels et résidences hôtelières (769) mais également des résidences universitaires (119) et des résidences étudiantes privées (28). Ce panel diversifié permet à Égide de proposer à son public un logement adapté à ses besoins et au budget mis à disposition par ses mandants, selon qu'il s'agit d'étudiants, de stagiaires ou de personnes invitées.

INTERPRÉTARIAT

Égide apporte, en appui à sa prestation d'accueil de personnalités étrangères invitées pour le compte du ministère des Affaires étrangères et européennes, un service d'interprétariat adapté à la spécificité et au niveau d'exigence du public accueilli. L'évolution politique des dernières années (multiplication d'invités issus des nouveaux États indépendants de l'Est de l'Europe, recul de l'anglais comme langue intermédiaire pour de nombreux invités de régions comme le Moyen-orient) conduisent Égide à recourir à un nombre croissant d'interprètes de langues différentes (35 en 2007). Le nombre total de jours de missions d'interprétariat s'est ainsi élevé à 1 502 (+12,4%). Parmi les six langues étrangères les plus demandées figurent l'anglais (515 jours), l'arabe (241), le russe (195), le chinois (186), l'espagnol (169) et le portugais (132).





Le montant des dépenses affectées au logement des différents publics s'est élevé à 10,9 M. d'euros en 2007, en hausse de 2,4%. Les hôtels et résidences hôtelières représentent 64% du volume total de ces dépenses (- 1 point), suivis des résidences étudiantes (32%, + 3 points), des résidences universitaires (3%, - 1 point), puis des logements divers (2%). Rappelons qu'Égide n'intervient pas dans la gestion du logement des boursiers du gouvernement français qui ont préalablement trouvé un logement par leurs propres moyens. Ainsi, la plupart des étudiants logés en résidence universitaire rentrent dans ce cas de figure, ce qui explique que seuls 3% des dépenses de logement d'Égide se rattachent à des étudiants logés en résidence universitaire.

Fait notable, 60% des dépenses d'hôtels et résidences hôtelières sont réalisées en région parisienne : en effet, d'une part la grande majorité des stagiaires se formant en Ile de France est logée en résidence hôtelière compte tenu de la structuration locale de l'offre ; et d'autre part, les 2 510 personnalités étrangères invitées dont le logement est pris en charge par Égide (+ 15%), sont toutes, compte tenu de leur statut, logées en hôtel (3 ou 4 étoiles) et principalement à Paris, les programmes de visites se déroulant principalement dans des administrations, essentiellement concentrées dans la capitale.

Les activités culturelles et de loisirs

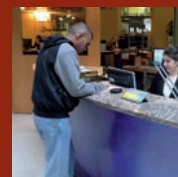
Un programme d'activités culturelles unique et commun à l'ensemble du territoire permet de proposer à tous les boursiers gérés par Égide une offre diversifiée, quel que soit leur lieu d'installation en France.

Le volume financier disponible pour l'organisation des activités culturelles est stable (+0,2%) comparativement à l'année 2006. La forte augmentation du nombre de participants aux activi-

tés (1 342 en 2007, +17,5%) entraîne une hausse significative de la participation financière des boursiers (+ 29%). Ce regain d'attractivité de l'offre d'Égide en 2007 permet de compenser la diminution des contributions des ministères et des autres mandants (- 5,3%) consécutive à la baisse des effectifs des étudiants et stagiaires accueillis par Égide.

Huit cocktails de bienvenue organisés pour les nouveaux boursiers à la rentrée universitaire (quatre au siège parisien, quatre dans les délégations régionales) ont rassemblé en moyenne 60 participants pour chaque réunion.

De même, seize buffets de rentrée ont été organisés les jours de forte affluence au siège parisien, durant lesquels les équipes d'Égide ont apporté aux boursiers présents des informations générales sur leur séjour en France.



Ces moments de convivialité sont aussi l'occasion de répondre aux questions relatives à l'installation et aux diverses démarches administratives.

La demande des boursiers continue à s'orienter vers de véritables produits touristiques à forte valeur ajoutée (visites du Mont Saint Michel et des châteaux de la Loire, week-ends de ski, etc.) avec un engouement toujours croissant pour la découverte de l'espace européen (visite de grandes villes européennes : Barcelone, Londres - 3 week-end programmés -, Bruxelles, Amsterdam).





La gestion de la mobilité internationale

L'activité d'Égide marque à nouveau le pas en 2007, dans un contexte de contraction des crédits publics qui se prolonge depuis cinq ans.



La rigueur budgétaire qui perdure chez les grands clients d'Égide impacte de manière variable les différents programmes de mobilité internationale.

Les opérations d'envoi d'experts français à l'étranger ainsi que l'activité traditionnelle de gestion des bourses sont particulièrement concernées par ces restrictions, alors que l'accueil d'invités étrangers et les échanges scientifiques dans le cadre des partenariats Hubert Curien se maintiennent.

Égide gère un ensemble varié et cohérent de moyens dédiés à toutes les formes d'échanges et de mobilité internationale des personnes, qui constituent un des socles de la coopération française : accueil d'étudiants, de professionnels et d'invités étrangers, envoi d'experts français en mission et d'étudiants français en formation à l'étranger, échanges de chercheurs entre laboratoires français et étrangers.

Égide représente ainsi, en volume d'activité, le premier opérateur français de la mobilité internationale. Il assure ses prestations en premier lieu pour l'Etat, mais également pour toute entité publique ou privée qui finance des opérations de mobilité internationale.

LÉGER REPLI DES PROGRAMMES DU MAEE

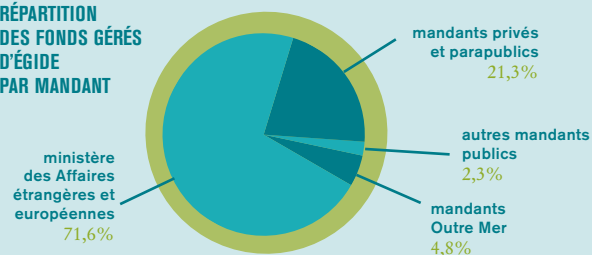
Le gel budgétaire imposé aux crédits publics a entraîné une baisse sensible du nombre d'experts français envoyés en mission par le MAEE. En revanche, l'accueil de personnalités étrangères invitées et les programmes d'échanges de chercheurs (partenariats Hubert Curien) se maintiennent au niveau de 2006.

Les activités dites « hors bourses » représentent désormais 26,7% de l'activité générale d'Égide (contre 25,3% l'année antérieure).

Du côté du public traditionnel des étrangers en formation, la tendance à l'érosion se poursuit, toujours aussi marquée pour les bourses de stages, mais également - bien que dans une moindre mesure - en direction des bourses d'études.

L'activité globale avec le ministère des Affaires étrangères et européennes enregistre en conséquence un léger recul.

RÉPARTITION DES FONDS GÉRÉS D'ÉGIDE PAR MANDANT



LE REcul DES ACCUEILS DE CHERCHEURS ÉTRANGERS HORS MAEE SE POURSUIT

Par ailleurs, le recul des opérations d'accueil de chercheurs étrangers pour le compte des divers organismes parapublics et privés se confirme, suite à l'abandon - pour ce public - du statut de boursiers au profit de contrats de travail. Cette évolution contribue en grande partie à la baisse d'activité d'Égide depuis 2006.

En conséquence, le MAEE et ses postes diplomatiques renforcent encore leur place de principaux commanditaires d'Égide, les services assurés pour leur compte représentant désormais 71,6% du total des fonds gérés. De leur côté, les actions en faveur des étudiants et cadres français d'Outre Mer se maintiennent au niveau de 2006, comme celles du ministère de l'Enseignement supérieur et de la Recherche.

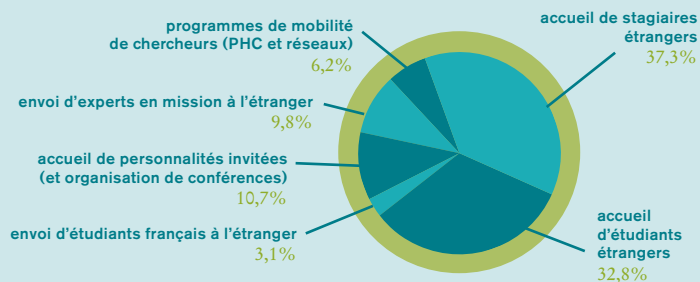
DÉFICIT DU RÉSULTAT D'EXPLOITATION

Le montant total des fonds gérés atteint 135 M d'euros, en recul de -6,9%. De son côté, le montant total des produits de gestion d'Égide s'élève à 12,4 M. d'euros, en baisse de -2,9% d'une année sur l'autre.

Les charges d'exploitation restent, quant à elles, bien contenues (-3,1%) notamment grâce à la maîtrise des charges de personnel (-2,9%) malgré une phase d'innovations techniques nécessitant d'importants renforts en ressources humaines. Cependant, cette bonne maîtrise des charges ne suffit pas à compenser la baisse significative des produits d'exploitation (-4,5%).



RÉPARTITION DES FONDS GÉRÉS D'ÉGIDE PAR TYPE D'ACTIVITÉ





Les boursiers étrangers

Égide a géré en 2007, pour le compte de ses différents mandants, le séjour de 15 310 étudiants, stagiaires et chercheurs étrangers disposant d'une bourse d'organismes publics ou privés.



Cette population regroupe d'une part les étudiants, inscrits pour une formation diplômante, et d'autre part les stagiaires et chercheurs présents en France pour des séjours de perfectionnement professionnel ou de recherche.

L'effectif est en recul de - 8 % d'une année sur l'autre, principalement du fait de la baisse du nombre des stages.

UN NOMBRE DE MOIS-BOURSES EN REcul DE - 9,8%

Évaluée en mois-bourses - indicateur le plus parlant car il intègre la durée du séjour -, cette activité régresse de - 9,8% comparativement à l'année 2006. Ces données ne prennent pas en compte les 5 599 chercheurs étrangers et français en mobilité dans le cadre des partenariats Hubert Curien (ex-programmes d'actions intégrées).

La légère diminution de la durée moyenne des bourses accordées (pouvant courir sur une période de plusieurs années) amplifie encore ce mouvement de baisse d'activité. Si l'on observe une stabilisation de la durée des séjours de stages (7,2 mois), celle des séjours d'études recule de cinq semaines (21,3 mois, contre 22,5 mois en 2006).

Le montant total des fonds gérés sur l'activité de gestion de bourses, de 95,6 M. d'euros, diminue, de son côté, de 9,2%.

Le montant total des produits de gestion d'Égide sur cette même activité s'élève, quand à lui, à 8,7 M. d'euros, en repli de 9,4% d'une année sur l'autre.



DES BESOINS CROISSANT AVEC LE NIVEAU D'ÉTUDE

On observe de manière plus globale que les grandes évolutions de l'enseignement supérieur (LMD, généralisation des modules à l'étranger, allongement des cursus, équipement informatique obligatoire, etc.) ont eu un impact direct sur la gestion des étudiants étrangers.

Égide et ses mandants doivent donc s'adapter à un accroissement des besoins découlant de ces tendances, en faisant évoluer les budgets et les règles de gestion des séjours des étudiants - la réglementation relative aux boursiers du gouvernement français méritant à cet égard certains ajustements dans l'avenir.

Ce phénomène est accentué par le profil des boursiers confiés à Égide, dont les besoins croissent avec le niveau d'étude, majoritairement de 3^e cycle ou d'école d'ingénieur.

LES ÉTUDIANTS ÉTRANGERS

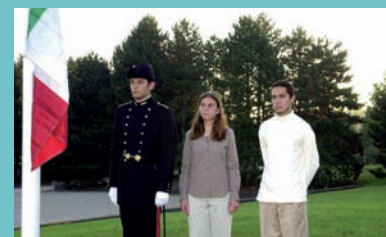
On observe une légère baisse des effectifs d'étudiants (- 1,7%), au nombre de 5 645, s'accompagnant d'un recul plus significatif du volume des crédits gérés pour ce type de séjours (-8,6%). Tous financements confondus, les séjours d'études représentent, comme en 2006, 46% des crédits de bourses gérés par Égide.

LE PROGRAMME DE BOURSES D'EXCELLENCE EIFFEL EN 2007

Le programme Eiffel, dont la gestion est assurée par Égide, a été conçu par le ministère des Affaires étrangères et européennes pour aider les établissements français d'enseignement supérieur dans leur politique internationale de promotion et de recrutement des meilleurs étudiants étrangers. 163 écoles et universités ont ainsi présenté 1 361 candidatures à une bourse Eiffel.

Les zones géographiques d'origine des 363 nouveaux lauréats reflètent la priorité donnée par le ministère aux pays émergents : les étudiants asiatiques restent encore les plus nombreux avec 44% des lauréats. Les étudiants originaires d'Amérique Latine et du Sud conservent leur deuxième position avec 24% des lauréats, et précèdent les ressortissants des pays d'Europe centrale et orientale et de la CEI (14%), ainsi que du Moyen Orient (9%).

L'effort du MAEE sur ces programmes s'est élevé à 14,7 M. d'euros en 2007, contre 15,4 M. d'euros l'année antérieure.





ÉTUDIANTS ÉTRANGERS EN FORMATION HORS DE FRANCE

4 % des boursiers étrangers (soit 610 étudiants et stagiaires) suivent une formation hors de France, principalement en Afrique Noire francophone sur financement du ministère des Affaires étrangères et européennes.

Leur nombre est en recul significatif de 11%. Le Sénégal accueille désormais 40% des boursiers de ce ministère inscrits en Afrique. Le Cameroun est ensuite le deuxième pays d'accueil (28% des effectifs), suivi du Burkina Faso (9%).

LÉGÈRE PROGRESSION DU NOMBRE D'ÉTUDIANTS DU MAEE

Le nombre de bourses d'études (4 957), dont la gestion est confiée à Égide par ce ministère, affiche une légère hausse en 2007 (+2,6%). Cette progression masque cependant une érosion sensible du nombre de mois-bourses (-6,1%).

Le nombre total d'étudiants Eiffel présents sur l'année civile (1 253) est en légère diminution de 1,4% comparativement à 2006. Ces derniers représentent 25% du contingent étudiants du MAE.

AVEC LES AUTRES MANDANTS PUBLICS ET ÉTRANGERS

95 boursiers ont été gérés en 2007 par Égide pour le compte des gouvernements du Bénin (47), de Madagascar (37 étudiants) et du Togo (11). La majorité d'entre eux vient suivre une formation diplômante en France. Par ailleurs, l'activité d'accueil et de gestion d'étudiants privés chinois pour le

compte de CampusFrance est désormais limitée, du fait du recentrage progressif de l'Agence sur ses missions de promotion de l'enseignement supérieur français depuis 2004. Sur l'ensemble de l'année civile 2007, 41 étudiants étaient pris en charge par Égide, contre 190 l'année précédente.

UN TIERS DES ÉTUDIANTS ÉTRANGERS SE FORMENT EN SCIENCES FONDAMENTALES ET INGÉNIERIE

Ces jeunes scientifiques étrangers (33,6%), sont principalement inscrits en école d'ingénieur ou en formation doctorale.

Le 2^e domaine suivi est celui des sciences humaines et sociales (23,7%) dans lequel les étudiants d'Afrique subsaharienne sont en plus grand nombre.

Vient ensuite le domaine du droit-économie-gestion (22,9%) qui rassemble 42% des étudiants européens gérés par Égide. Le secteur des sciences médicales (5,7%) figure en 4^e position, suivi de la géographie-géologie (4,9%) et de l'agronomie (3,1%).

42% SONT ORIGINAIRES D'AFRIQUE SUBSAHARIENNE

Cette prédominance s'explique d'abord par la nature du partenariat d'Égide avec le ministère des Affaires étrangères et européennes (88% du total des étudiants d'Égide) qui lui confie l'ensemble des boursiers africains, étudiants comme stagiaires, et à l'inverse, presque essentiellement des stagiaires sur les autres zones géographiques.

La part des étudiants africains est cependant en baisse de deux points et demi d'une année sur l'autre (pour mémoire, ils étaient 51% en 2001).

Les étudiants asiatiques constituent 17% des étudiants d'Égide (2^e continent représenté, bien qu'en recul de deux points), du fait de leur forte représentativité au sein du programme Eiffel (44%).

Viennent ensuite les étudiants d'Océanie (10%), du Maghreb (9,5%), d'Europe de l'Est (9%), d'Amérique du Sud et Centrale (7,5%), puis du Moyen-Orient (2,7%).



ÉTUDIANTS ET CADRES FRANÇAIS D'OUTRE MER

463 étudiants de Nouvelle Calédonie sont venus se former en métropole sur financement des Provinces Sud, Nord et de l'Île Loyauté de l'archipel.

De son côté, le partenariat avec le Haut Commissariat en Nouvelle Calédonie, qui concerne essentiellement le programme « Cadres avenir » de formation des cadres calédoniens, a financé 350 bourses.

Le montant des fonds gérés pour le compte de l'ensemble de cette zone géographique (dont Wallis et Futuna et Papete), stable d'une année sur l'autre, représente 4,8% du total des fonds gérés par Égide.





LES STAGIAIRES ÉTRANGERS

Le nombre de stagiaires étrangers (9 665) est en diminution de -11,2% (contre -8,2% en 2006), de même que le volume de crédits gérés pour ces séjours non diplômants (-10,3%). La proportion de stagiaires ne représente plus que 63,1% des effectifs de boursiers (67,5% en 2006). La proportion s'inverse si l'on raisonne en mois-bourses, unité qui permet d'apprécier la durée des séjours : 47,6% de mois-stages contre 52,4% de mois/études.

AVEC LE MINISTÈRE DES AFFAIRES ÉTRANGÈRES ET EUROPÉENNES

La baisse récurrente du volume des crédits accordés pour ces séjours (-7,9%) se poursuit en 2007. Ce tassement s'explique essentiellement par une diminution de 11,2% des effectifs de stagiaires accueillis pour le compte de ce ministère (4 909), alors que la durée moyenne de séjour reste stable à 3 mois et 7 jours. Le nombre de mois-bourses enregistre pour sa part un recul de 9%.



Ainsi, les bourses de stages ne représentent plus aujourd'hui qu'une faible part de l'activité d'Égide pour le compte du MAEE (19% des fonds gérés, contre 42% avec les bourses d'études).

L'érosion du nombre des bourses accordées par ce ministère aux stagiaires étrangers s'est imposée comme une tendance lourde sur la dernière décennie (chute de plus de 50% en 10 ans). Ce phénomène pourrait notamment s'expliquer par la priorité donnée à des programmes de recherche (PHC) et de bourses d'études de grande ampleur en direction des élites, conduisant à opérer des choix budgétaires au détriment des bourses individuelles, et notamment des stages de longue durée.

Les stages dans les écoles formant les cadres du secteur public (ENA, écoles des douanes, des impôts, du Trésor, et de la police) représentent une part non négligeable de ces séjours, avec un effectif global de 846 stagiaires, en diminution de 8,7% d'une année sur l'autre.

AVEC LES DIVERS MANDANTS PRIVÉS ET PARAPUBLICS

En 2007, 29 nouveaux partenaires ont choisi Égide en lui confiant la gestion de leurs programmes de bourses :



départements ministériels français, collectivités locales, entreprises, laboratoires de recherche, associations, institutions étrangères. On dénombre un total de 335 clients privés et parapublics actifs sur cette même année.

Le tassement de cette activité, débuté en 2004, se poursuit, en lien direct avec le changement de statut des chercheurs étrangers. On observe une baisse de 4,8% des effectifs et de 10,2% du nombre de mois-bourses. 98% d'entre eux viennent pour des séjours de perfectionnement, essentiellement pour des formations par la recherche.

Ce type de partenariat représente aujourd'hui 28% des effectifs de boursiers étrangers d'Égide (contre 30% en 2006), et 29,6% du total de mois-bourses, contre 30,6% l'année antérieure.

28%
DE L'ACTIVITÉ DE
GESTION
DE BOURSES
D'ÉGIDE

Calculée en fonds gérés, la part des bourses du secteur privé et parapublic dans le volume d'activité d'Égide représente 21,3% du total (contre 21,8% en 2006), pour un montant de 28,7 M. d'euros. Ce volume d'affaire est en recul de 3% par rapport à 2006.

QUELQUES PROGRAMMES DE STAGES EN 2007

Session « Organisation du travail parlementaire »

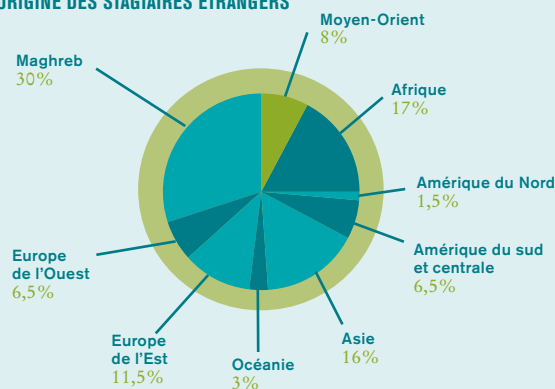
Session de formation organisée par l'École nationale d'administration (ENA) du 5 au 30 mars 2007, destinée à présenter à 22 parlementaires et hauts fonctionnaires de 13 pays différents, l'organisation, les missions et les méthodes de travail de l'Assemblée nationale et du Sénat en France.

Session « Infections sexuellement transmissibles (IST) / SIDA »

Stage organisé par l'IMEA (Institut de médecine et d'épidémiologie appliquée), du 5 novembre au 12 décembre 2007, à l'attention de 17 professionnels de santé originaires de huit pays d'Afrique sub-saharienne, qui participent à la prévention des IST et à la prise en charge des patients.



ORIGINE DES STAGIAIRES ÉTRANGERS



AVEC LES AUTRES ADMINISTRATIONS FRANÇAISES

L'activité de gestion de bourses de chercheurs étrangers accueillis pour le compte du ministère de l'Enseignement supérieur et de la Recherche repart à la hausse en 2007 (58 stagiaires).

Le partenariat avec le Centre national du livre est plus significatif, avec un effectif de 95 stagiaires accueillis, alors que celui conduit avec le ministère de la Culture et de la communication se porte à 63 stagiaires et celui avec l'INED à 24 stagiaires.

30% DES STAGIAIRES ORIGINAIRES DU MAGHREB

Les stagiaires originaires du Maghreb représentent près du tiers (30%) des effectifs stagiaires d'Égide (+ 2 points). L'Afrique est ensuite le 2^e continent d'origine (17%, + 2 points), suivi de l'Asie (16%, - 1 point), de l'Europe de l'Est (11%), du Moyen-Orient (8%), puis d'Amérique du Sud et Centrale et de l'Europe de l'Ouest (6% chacun).

40% EN SCIENCES FONDAMENTALES ET INGÉNIERIE

40,7% des stagiaires d'Égide viennent se former en sciences fondamentales et ingénierie, principalement en labo-

ratoire pour des formations par la recherche. On y retrouve une plus forte proportion de stagiaires asiatiques ainsi que d'Européens de l'Ouest et de l'Est.

Le 2^e domaine représenté est celui du droit-économie-gestion (18,7%), avec une forte représentation de stagiaires du Maghreb et d'Afrique sub-saharienne dans les écoles d'administration (ENA, Ecole des Impôts, etc.).

Viennent ensuite, en 3^e position, les secteurs des sciences humaines et sociales, avec 17% des stagiaires. Il comprend notamment un grand nombre d'enseignants des pays du Maghreb venant se perfectionner en sciences pédagogiques.

Les domaines suivants sont ceux des sciences médicales (7,6%), de la géographie-géologie (4,9%), puis des sciences de l'information et des arts et design (3% chacun).

AVEC LE MINISTÈRE DES AFFAIRES ÉTRANGÈRES ET EUROPÉENNES

Égide gère pour le compte du ministère des Affaires étrangères et européennes l'ensemble des moyens de coopération dédiés à la mobilité internationale des personnes, qu'il s'agisse de bourses d'études ou de stages (pour Français ou étrangers), d'invitations de personnalités étrangères, de missions d'experts français à l'étranger ou d'échanges de chercheurs dans le cadre des partenariats Hubert Curien (PHC).

Le volume d'affaires global confié par le MAEE à Égide s'élève en 2007 à 96,7 M. d'euros, enregistrant un recul de 5,1%.

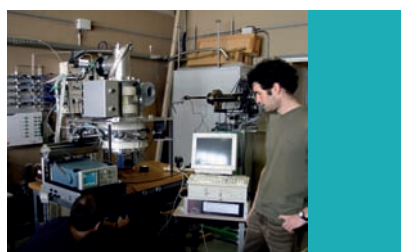
En part relative, les opérations confiées par le MAEE représentent cette année 71,6% de l'ensemble de l'activité d'Égide, en progression d'un point par rapport à 2006.

Égide - MAEE : 62% du partenariat sur les bourses

L'activité de gestion des boursiers étrangers représente 62,1% du mandat du MAEE avec Égide (en diminution d'un point, avec 59,4 M. d'euros en 2007). Contrairement aux années antérieures, le montant des crédits attribués par le MAEE à la formation d'étudiants - pour la partie gérée par Égide - est en recul significatif de 7,8% et ne permet plus de compenser la baisse des bourses de stages (-7,9% des crédits) amorcée pour sa part depuis 2001.

Égide a géré pour le compte du MAEE 7 547 missions d'experts (-8%) pour un montant de 12,6 M. d'euros (contre 8 207 missions et 15,2 M. d'euros en 2006). Cette activité représente 13% de l'activité conduite avec le MAEE.

L'accueil de personnalités étrangères invitées représente, pour sa part, 12% du partenariat d'Égide avec le MAEE (11,6 M. d'euros, en progression de 15%), alors que les partenariats Hubert Curien comptent pour 8,1% des fonds gérés pour le compte de ce ministère (7,9 M. d'euros, comme en 2006).



L'ACTIVITÉ DES DÉLÉGATIONS RÉGIONALES D'ÉGIDE

La répartition géographique des boursiers dans les différentes régions françaises est, avant tout, conditionnée par l'action et la notoriété internationale des organismes (écoles, universités, laboratoires, entreprises, etc.) qui accueillent les étudiants et stagiaires étrangers, Égide n'intervenant que marginalement dans leur placement. Elle dépend également des partenariats qu'Égide conclut avec les différents acteurs régionaux (universités, entreprises, collectivités) qui lui sous-traitent l'accueil et la gestion de leurs étudiants et stagiaires étrangers.

Égide dispose de cinq délégations régionales à Lyon, Montpellier, Toulouse, Marseille et Strasbourg, qui couvrent l'activité d'Égide sur les principales villes de leur région. Par ailleurs, le service de la gestion du séjour, basé au siège d'Égide à Paris, assure, par des permanences régulières, la gestion et le suivi de l'activité dans les principales villes universitaires non couvertes par les délégations régionales.

Ces six services assurent ainsi la gestion administrative et financière déconcentrée de près d'un tiers de l'activité totale d'Égide sur le plan des fonds gérés, portant essentiellement sur la gestion des boursiers étrangers. L'intervention des délégations concerne également à la marge un appui en matière d'accueil ou de relais d'information pour les autres bénéficiaires des services d'Égide (personnalités invitées, boursiers français à l'étranger, chercheurs dans le cadre des PHC).

La délégation de Lyon, qui couvre la région Rhône-Alpes, a accueilli 1 750 étudiants, stagiaires ou chercheurs d'Égide dans des structures situées dans les académies de Lyon, Grenoble ou Clermont-Ferrand, soit un effectif en recul de -5,7% d'une année sur l'autre. Lyon conserve sa position de deuxième académie d'accueil après Paris-Versailles-Créteil, avec 843 boursiers présents (-9,5%), en premier lieu originaires du Maghreb (27%), puis d'Asie et d'Afrique sub-saharienne (23% chacun). Le nombre de boursiers reste stable sur l'académie de Grenoble (664 boursiers, d'origine équitablement répartie entre l'Afrique

sub-saharienne, l'Asie, l'Europe de l'Est et le Maghreb), alors que les effectifs sur Clermont-Ferrand (243 boursiers) reculent de 7%.

Les boursiers de cette région suivent en plus grand nombre des formations en sciences fondamentales et ingénierie (50%), dans des proportions supérieures à la moyenne (+ 12 points). Ils sont également plus présents dans le secteur des sciences humaines et sociales (22%, + 2,5 pts), mais moins fortement représentés en droit-économie-gestion (16%, - 4 pts).

La délégation régionale de Midi-Pyrénées accueille, pour sa part, 1 172 boursiers d'Égide, effectif en baisse de 4,9%. Les contingents se répartissent entre l'académie de Toulouse (602 boursiers, -9,7%, dont 20% en provenance d'Afrique sub-saharienne) et celle de Bordeaux (570 boursiers, effectif stable). Les premières formations suivies par les étudiants et stagiaires d'Égide en Midi-Pyrénées le sont en sciences fondamentales et ingénierie (34%), en plus faible proportion qu'au niveau national (- 4 pts), puis en droit-économie-gestion (32%, + 12 pts). Notons une très forte proportion de formations en sciences médicales à l'académie de Bordeaux (20%, + 13 pts).

La délégation régionale d'Aix-Marseille enregistre en revanche une progression du nombre de boursiers accueillis dans les académies d'Aix-Marseille (594 boursiers dont 27% originaires du Maghreb, -18% des effectifs), de même que pour ceux en formation à Nice (390 boursiers, -15%).

Ces boursiers se forment d'abord dans des établissements relevant des sciences fondamentales et ingénierie (37%), puis des sciences humaines et sociales (27%, + 7 pts au-delà de la moyenne).

La délégation régionale de Strasbourg accueille cette année des boursiers en nombre quasiment stable (-1,8%). La baisse des effectifs sur l'académie de Strasbourg (-5,9%, avec 523 boursiers dont 23% originaires d'Afrique sub-saharienne) est presque compensée par la progression des effectifs de Besançon (+8,4%, avec 245 boursiers). On observe une forte concentration des boursiers en droit-économie-gestion (33%, + 13 points, qui intègre les formations à l'ENA) ainsi qu'une proportion importante dans le domaine des lettres et sciences humaines (25%) du fait du grand nombre de stagiaires en formation linguistique à Besançon.

Les effectifs accueillis dans la zone de compétence de **la délégation régionale de Montpellier** sont équivalents à ceux de l'année 2006, avec 746 boursiers - majoritairement originaires d'Afrique sub-saharienne (48%) -. Le pôle d'excellence de Montpellier reste celui de l'agronomie tropicale, qui attire 23% des boursiers présents dans cette région (soit près de la moitié des boursiers d'Égide en formation dans ce domaine). En revanche, les boursiers en formation en sciences fondamentales et ingénierie restent sous-représentés (28%, - 10 points), alors que les formations dans les domaines des sciences humaines et sociales se situent dans la moyenne (20%).

le service de la gestion du séjour, basé au siège parisien, assure la gestion et le suivi de l'activité dans les villes universitaires non couvertes par les délégations régionales, par des permanences ponctuelles (présence continue sur Nancy, Nantes et Poitiers), pour un total de 2 750 boursiers accueillis (-4,5%).



ILE DE FRANCE : LES ÉTABLISSEMENTS DE FORMATION DE LA RÉGION RESTENT LES PLUS ATTRACTIFS

Le phénomène de concentration des séjours sur Paris et ses environs reste fort, malgré les difficultés de logement rencontrées par les boursiers. La proportion d'étudiants et de stagiaires localisés dans des établissements de la région parisienne se situe à 43% des boursiers en formation en France, en diminution d'un point et demi par rapport à 2005.

Les boursiers présents dans cette région sont principalement originaires du Maghreb (22%), puis d'Asie (20%) et d'Afrique sub-saharienne. Ils se forment prioritairement dans le domaine des sciences fondamentales et ingénierie (35%, - 3 pts), mais restent fortement représentés en sciences humaines et sociales (32%, dans des proportions supérieures de 12 points à la moyenne d'Égide).



Les boursiers français à l'étranger

Égide a pris en charge sur l'année civile 1 187 jeunes Français, étudiants et jeunes chercheurs, partis se former à l'étranger, essentiellement dans le cadre des programmes de bourses Lavoisier et Univers, ainsi que sur des crédits de la région Ile de France. Cet effectif est en progression de 12% d'une année sur l'autre. Le montant global des fonds gérés s'élève à 4,16 M. d'euros (3,1% des fonds gérés totaux).

BOURSES LAVOISIER ET UNIVERS

Les bourses Lavoisier, financées par le MAEE, sont accordées à des étudiants d'un niveau doctoral et post-doctoral pour des projets de recherche de haut niveau. De leur côté, les bourses Univers (nouvelle appellation des bourses « bilatérales ») sont proposées par les gouvernements étrangers au titre de la réciprocité des échanges, pour des bourses d'études de niveau master ou des bourses linguistiques.

Égide prend également en charge la gestion en amont de l'appel à candidatures, avec le développement sur son site Internet d'une information complète sur ces programmes, intégrant la mise en ligne des dossiers de candidature.

Une large campagne d'information est conduite en parallèle pour sensibiliser les établissements d'enseignement supérieur et les étudiants sur ce dispositif. Le service assuré par Égide intègre également l'étude de la recevabilité des dossiers avant leur transmission aux commissions de sélection.

Ces bourses représentent 56% de la mobilité sortante en formation gérée par Égide (665 étudiants, -2,9%) pour un montant de 3,2 M. d'euros.

1 353 DOSSIERS DE CANDIDATURES EXAMINÉS.

Égide a ainsi examiné et traité 1 353 dossiers de candidatures (-7,5%) pour la campagne 2007-2008, pour un total de 482 lauréats. Ces étudiants et jeunes chercheurs français se sont principalement rendus en Europe de l'Est (36%) et Europe de l'Ouest (21%), en Asie (18%), et en Amérique du Nord (11%).

La majorité de ce contingent est parti suivre une formation linguistique (34% des effectifs, dans le cadre des bourses Univers).

BOURSES DE LA RÉGION ILE DE FRANCE

Pour sa quatrième année de fonctionnement, le programme d'aide à la mobilité internationale des étudiants franciliens d'établissements non universitaires, financé par la Région et géré par Égide, est monté en puissance et a permis le départ en formation à l'étranger de 443 nouveaux étudiants en 2007, contre seulement 284 en 2006. Un total de 522 étudiants de ce programme a été géré par Égide sur l'année civile.

70 établissements non universitaires - écoles d'ingénieurs, d'architecture et de commerce et de gestion, publiques ou privées, habilitées à délivrer un diplôme reconnu par l'Etat - ont ainsi été invités à présenter des candidats pour un séjour d'études ou un stage de 2 à 10 mois à l'étranger dans le cadre de ce dispositif.

Égide, après avoir à nouveau remporté en 2007 l'appel d'offres lancé par la Région, assure la gestion du programme en prenant en charge l'organisation de la campagne de candidatures, le traitement des dossiers et le paiement des bourses.

443 nouveaux boursiers franciliens ont donc été sélectionnés pour cette promotion 2007 (+56%), sur la base de deux appels à candidatures distincts et espacés de cinq mois, afin que les établissements puissent optimiser le nombre de candidats à présenter (845 au total).

PROFIL-TYPE DES BOURSIERS FRANCILIENS : DES ÉLÈVES-INGÉNIEURS À DESTINATION DE L'EUROPE

Près de 3/4 des lauréats de cette 4^e promotion (71%) sont partis pour un séjour d'études dans un établissement d'enseignement supérieur, et 29% pour un stage dans une entreprise ou une institution étrangère.

Les étudiants issus d'écoles d'ingénieurs sont les plus représentés (48%). Viennent ensuite ceux des écoles de commerce et de gestion (44%), puis des écoles d'architecture (8%).

L'Europe reste le sous-continent le plus prisé (42% des séjours), avec la Grande Bretagne en tête des destinations (72 étudiants), suivie de l'Espagne (28) et de l'Allemagne (19). L'Amérique du Nord vient en 2^e position (23% de séjours), répartie entre les Etats-Unis (62 étudiants) et le Canada (42).

Les étudiants se sont ensuite rendus pour 17% d'entre eux en Asie, puis plus marginalement en Océanie (4%) et en Afrique (3%).

45% des candidats acceptés sont des femmes, contre seulement 40% en 2006.



Les programmes de mobilité de chercheurs

Égide a assuré l'organisation et la gestion de 1 646 PHC (Partenariats Hubert Curien, -2%), dont 698 nouvellement attribués en 2007. Chacun de ces projets de mobilité intègre à la fois des invitations de chercheurs étrangers dans des laboratoires français, et des missions de chercheurs français dans des laboratoires étrangers.

La gestion de la mobilité de chercheurs, dans le cadre des partenariats Hubert Curien (nouvelle dénomination des programmes d'actions intégrées) ou d'échanges entre réseaux de laboratoires, couvre 6,2% de l'activité globale d'Égide. Le montant des crédits attribués, s'élevant à 8,4 M. d'euros, est stable d'une année sur l'autre. Ces opérations concernent principalement des PHC (7,9 M. d'euros).

Le montant total des produits de gestion d'Égide sur cette activité s'élève, quand à lui, à 0,85 M. d'euros, en progression de 11% d'une année sur l'autre.

Les dossiers retenus bénéficient d'une allocation destinée à financer le "surcoût international" des projets, c'est-à-dire les frais de transport et de séjours des chercheurs, à l'exclusion de toute rémunération de personnel, de dépense de fonctionnement ou d'investissement. Ils concernent par ailleurs essentiellement les mobilités courtes (inférieures à 1 mois) avec en moyenne deux voyages par projet retenu.

Pour le compte du ministère des Affaires étrangères et européennes, le montant des crédits dévolus à la mobilité de chercheurs, dans le cadre des PHC et autres réseaux de laboratoires, s'est stabilisé en 2007. Après une phase d'extension à l'Est de l'Europe, en lien avec le processus d'élargissement, ces programmes se développent en direction des pays d'Asie.

Cette activité **pour le compte du ministère de l'Enseignement supérieur et de la Recherche**, beaucoup plus marginale, a reculé de 7% en 2007. Elle concerne aussi bien la mobilité de chercheurs dans le cadre des PHC que d'autres échanges entre réseaux de laboratoires. Le montant des fonds gérés pour ce type d'opérations s'élève à 0,55 M. d'euros.

PHC : 50 PROGRAMMES EN 2007

Égide a pris en charge 50 partenariats Hubert Curien en 2007, et assuré la gestion de l'appel à candidatures sur son site Internet de 47 d'entre eux : Alliance (Grande-Bretagne) – Amadeus (Autriche) – Aurora (Norvège) – Balaton (Hongrie) – Barrande (République Tchèque) – Bosphore (Turquie) – Brancusi (Roumanie) – Cogito (Croatie) – Dnipro (Ukraine) – Dumont d'Urville (Nouvelle Zélande) – Fast (Australie) – Galilée (Italie) – Germaine de Staël (Suisse) – Gilbert (Lituanie) – Gundishapur (Iran) – Hoa Sen Lotus (Vietnam) – Imhotep (Égypte) – Integram (Macédoine) – Jules Verne (Islande) – Orchid (Taiwan) – Osmose (Lettonie) – Parrot (Estonie) – Palve Savic (Serbie) – Pélikan (Monténégro) – Pessoa (Portugal) – Thaïlande (Thaïlande) – Picasso (Espagne) – Platon (Grèce) – Polonium (Pologne) – PRA Chine – PRAD (Maroc) – Procope (Allemagne) – Procore (Hong Kong) – Proteus (Slovénie) – Rila (Bulgarie) – Sakura (Japon) – Star (Corée) – Stefanik (Slovaquie) – Tassili (Algérie) – Tournesol (Belgique – communauté flamande / communauté française) – Ulysses (Irlande) – Utique (Tunisie) – Van Gogh (Pays-Bas) – Volubilis (Maroc) – Zenon (Chypre) –, ainsi que le programme ECO-NET d'échanges de chercheurs avec l'Europe centrale et orientale.

Le site Internet d'Égide contient, outre les résultats des appels d'offres avec la liste des laboratoires concernés, un ensemble d'informations pratiques sur le fonctionnement de chacun des programmes concernés (objectifs, partenaires, thèmes concernés, financements, calendrier, contacts, etc.), ainsi que les dossiers de candidatures à remplir en ligne.

Égide a également assuré en 2007 la gestion de la partie « aval » (excluant la gestion de l'appel à propositions sur son site Internet) du programme Cofecub avec le Brésil, ainsi que du PHC avec Israël (Arc-en-ciel).

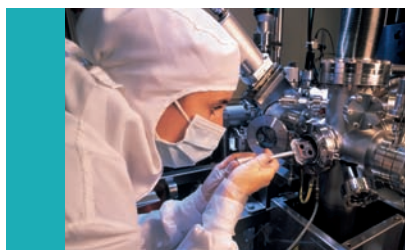
Les missions d'experts

Le secteur des missions d'experts poursuit son recul en 2007, toujours impacté par les contractions budgétaires du MAEE. Égide a pris en charge 7 797 experts français en mission à l'étranger.

Cet effectif est en diminution de 8% d'une année sur l'autre, pour un volume de crédits s'élevant à 13,3 M. d'euros (-16,3%). Ce montant représente 9,8% des fonds gérés par Égide.

Le montant total des produits de gestion d'Égide sur l'activité « missions » s'élève pour sa part à 0,84 M. d'euros, en progression de 3% d'une année sur l'autre : cette hausse s'explique par la revalorisation tarifaire de la prestation d'Égide, rendue plus complexe après l'application de la nouvelle réglementation sur le mode d'indemnisation des experts.

En fonction de la demande, Égide assure la mise en place du titre de transport, l'obtention du visa, la réservation d'hôtel, le versement des frais de mission. L'expert français bénéficie également d'une assurance comportant garantie d'assistance rapatriement, prévoyance, dépenses médicales et responsabilité civile.





97% POUR LE COMPTE DU MAEE

97% de ces experts ont été envoyés sur des crédits du ministère des Affaires étrangères et européennes à destination de tous les pays du monde sur des projets de coopération bilatérale.

Par ailleurs, 142 experts ont effectué, via Égide, des missions pour le compte de différentes administrations françaises impliquées dans les projets de jumelages institutionnels européens, en direction des pays d'Europe centrale et orientale candidats à l'adhésion à l'UE. Leur nombre est désormais marginal depuis l'adhésion des 12 nouveaux pays membres. Seulement 2% de l'activité « missions » d'Égide est désormais générée dans ce cadre européen, contre 9,3% en 2004, et 18% en 2003.

Enfin, divers autres mandats, dont principalement le ministère de l'Enseignement supérieur et de la Recherche, ont marginalement confié à Égide les missions de 108 experts. (1% du total des effectifs de l'activité « missions »).

EN PREMIER LIEU VERS LE MAGHREB

Le Maghreb conforte, pour la quatrième année, sa position de 1^{ère} destination (27,5% des missions). L'Algérie, dont le nombre de missions reste stable (820), reprend la 1^{ère} place devant le Maroc (696 missions, -20%). Les missions vers la Tunisie (610) sont, pour leur part, en recul de 6%.

19% des experts se sont rendus ensuite dans les pays d'Europe centrale et orientale, essentiellement vers la Roumanie (264 missions) et la Russie (261), suivie loin derrière par la Hongrie (121), la république Tchèque (98), la Serbie (88) et la Slovaquie (85).

Vient ensuite l'Asie, avec 12% des missions, un peu moins nombreuses qu'en 2006 (-9%). Elles se concentrent principalement en direction de quatre pays : la Chine (276 missions, +12%), l'Inde (128 experts, -9%), l'Afghanistan (81 missions, effectifs stable), puis la Corée du Sud (73 missions, -29%).

L'Afrique sub-saharienne se maintient en 4^e position (10% du total), malgré un recul de 6% des visites d'experts (788). Pas de destination phare, mais une répartition régulière entre les principaux pays : Cameroun (66 experts), Afrique du Sud (56), Maurice (49), Congo (46), République démocratique du Congo (45) et Tchad (45).

L'Amérique du Sud et Centrale vient ensuite (9% des missions), avec 193 experts partis au Brésil et 135 au Mexique. L'Amérique du Nord, le Moyen-Orient et l'Europe de l'Ouest regroupent enfin respectivement 8%, 7,5% et 6,5% du total des missions.

QUELQUES MISSIONS À L'ÉTRANGER

Du 8 au 21 septembre 2007 - Chine :

mission d'un Commissaire de Police et d'un Commandant fonctionnel de Police de la Direction Centrale de la Police Judiciaire, au sein des services du ministère de la sécurité publique chinois.

Objectif : projet de coopération franco-chinoise de lutte contre la contrefaçon et ses effets néfastes sur la propriété intellectuelle et l'économie des deux pays.

Prestations d'Égide : voyage, assurance, et versement des per diem des experts.

Du 15 au 23 décembre 2007 - Territoire palestinien de Gaza :

mission d'une équipe chirurgicale (six médecins et une infirmière) à Gaza.

Objectif : réaliser des opérations spécialisées, notamment dans le domaine de la microchirurgie réparatrice, assurer des enseignements auprès de médecins locaux, et sélectionner de jeunes chirurgiens pour des études de spécialisation en France.

Prestations d'Égide : voyage, assurance, et versement des per diem des experts.

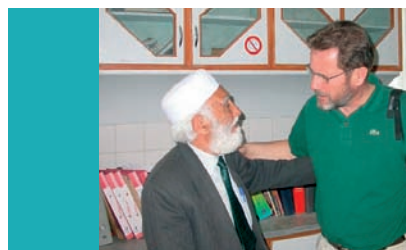
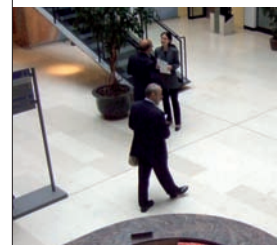
Les personnalités étrangères invitées

L'accueil de personnalités étrangères invitées représente 10,7% de l'activité totale d'Égide en 2007 (contre 8,5% en 2006).

Après un fort repli en 2006, le volume des fonds gérés pour cette activité progresse de 2,5% comparativement à l'année antérieure (12,2 M. d'euros), alors que le nombre de personnes accueillies (5 309) est en hausse de 1,5%.

Égide assure l'accueil de personnalités invitées, qui se rendent en France pour des visites d'information de courte durée, la participation à des conférences ou à des séminaires. Ce séjour leur permet de rencontrer leurs homologues français dans le cadre de projets de coopération existants. Égide joue ainsi un rôle d'interface entre le besoin de la personne invitée, précisé dans le cahier des charges établi par le bailleur de fond, et les différents organismes qui la reçoivent durant sa visite en France.

Selon la demande de l'organisme invitant, Égide prend en charge les divers aspects de leur séjour en France : organisation des contacts et rendez-vous, réservation des chambres d'hôtels, voyages, accueil à l'aéroport, interprétariat, etc.



AVEC LE MINISTÈRE DES AFFAIRES ÉTRANGÈRES ET EUROPÉENNES...

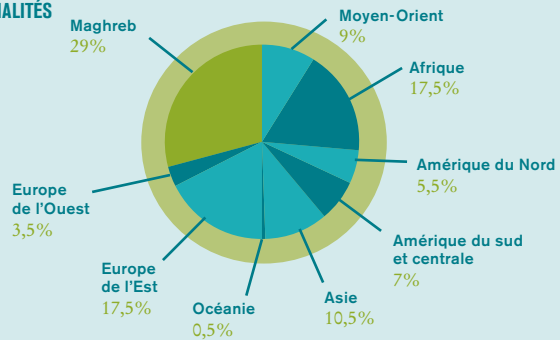
Égide a accueilli pour le compte de ce ministère 5 046 personnalités invitées. La grande majorité d'entre elles (95%) s'est rendue en France sur invitation du ministère des Affaires étrangères et européennes. Le montant des crédits affectés par le MAEE au moyen « invitations » est de 11,6 M. d'euros, en progression significative de 15,6% d'une année sur l'autre.

Origine géographique

Les personnalités invitées par le MAEE sont, cette année encore, avant tout originaires du Maghreb (30% du total) avec une progression de 2% des effectifs accueillis. Une baisse sensible est observée pour le Maroc (713 invités, -15%), alors que le nombre d'invités originaires d'Algérie et de Tunisie progresse fortement (respectivement +28% et +20%).

L'Afrique sub-saharienne, en progression significative de 16% (avec comme pays de tête le Sénégal, la Guinée et le Cameroun), devient le 2^e

ORIGINE DES PERSONNALITÉS INVITÉES



sous-continent d'origine (18%) des invitations du MAEE. L'Est de l'Europe, en recul de 14%, vient ensuite : la nationalité russe reste la plus représentée malgré la baisse significative (170 invités, -21%), suivie des invités hongrois (84%) puis polonais (79 invités). L'Asie se place au 4^e rang (10%, dont 133 invités chinois, en progression de 30%).

Viennent ensuite le Moyen-Orient (9%) - avec 203 invités originaires du Liban (+61%) - puis les invités en provenance d'Amérique du Sud et Centrale (7%), d'Amérique du Nord (6%) et d'Europe de l'Ouest (3%).

Les conférences en France et à l'étranger

Égide, organisateur de conférences et séminaires internationaux, en France et à l'étranger, assure la prise en charge logistique de l'ensemble de l'événement, de l'élaboration du cahier des charges jusqu'à la gestion du budget de l'opération, en passant par la recherche de salles, l'accueil et le voyage des participants.

Le montant des crédits rapporté à l'activité d'organisation de conférences et séminaires internationaux, en France et à l'étranger, s'élève à 1,65 M. d'euros en 2007, en progression significative de 37%. Le niveau de cette activité, qui reste marginal avec 1,2% de l'ensemble des fonds gérés d'Égide, ne reflète cependant pas l'importance qu'accordent les mandants d'Égide à ce secteur.

Égide intervient principalement pour le compte d'administrations et d'organismes publics désireux de sous-traiter ces opérations à caractère exceptionnel et faisant appel à un savoir-faire logistique spécifique.

Égide a ainsi contribué à l'organisation et à l'accueil de participants de 20 conférences et séminaires internationaux, principalement dans les domaines de la coopération internationale, l'éducation, la recherche, la culture, la santé et l'environnement.

QUELQUES INVITATIONS EN FRANCE

Du 20 au 27 mai 2007 : invitation de 16 journalistes sportifs, originaires pour la plupart des pays participant au Mondial de Rugby de l'automne 2007 en France.

Objectif : présentation panoramique de la politique française en matière de jeunesse et de sports, avec un accent particulier sur le Rugby. Organisation par Égide de la logistique du séjour des participants, des déplacements et des réunions avec les différents partenaires français.

Du 1^{er} au 3 février 2007 : invitation de 23 avocats, défenseurs des droits humains, magistrats ou personnalités engagées dans la lutte contre la torture et la privation des droits des citoyens, originaires de 17 pays.

Objectif : participer au 3^e congrès mondial contre la peine de mort à Paris. Organisation par Égide de la logistique du séjour des participants.

... ET D'AUTRES ADMINISTRATIONS

Plus marginalement, et indépendamment du partenariat avec le MAEE, quatre autres ministères et organismes publics confient à Égide l'organisation de l'accueil d'une partie de leurs invités étrangers (1,9% des effectifs des invitations). Il s'agit en premier lieu de l'Agence française de développement (AFD) avec 50 invités, du ministère de l'Enseignement supérieur et de la Recherche (36 invités), du ministère de l'Équipement (14) puis du ministère de la Culture et de la Communication (1).

Le montant total des produits de gestion d'Égide sur l'activité « invitations » s'élève pour sa part à 1,6 M. d'euros, en progression de 9,4% d'une année sur l'autre (ce montant comprend les produits générés par les missions des interprètes d'Égide).





La majorité d'entre eux (15) ont été mis en œuvre pour le compte du ministère des Affaires étrangères et européennes. Les autres donneurs d'ordre ont été l'Organisation mondiale du tourisme (OMT), l'AFD (Agence française de développement), le ministère de l'Enseignement supérieur et de la Recherche et le ministère des Finances.

Hormis une à Marseille, ces opérations se sont toutes déroulées cette année à Paris (dont cinq avec des visites dans des villes de province).

Le nombre total de participants à ces manifestations s'est élevé à 2 400 en 2007. Il varie de quelques dizaines à plusieurs centaines par séminaire. Le séjour de 1 014 d'entre eux a été directement pris en charge par le pôle Conférences d'Égide.

CONFERENCE DE PARIS POUR UNE GOUVERNANCE ECOLOGIQUE MONDIALE

Du 9 au 10 juin 2006 – Abbaye de Royaumont.

- Mandants : ministère des Affaires étrangères et européennes, ministère de l'Economie, des Finances et de l'Industrie.
- Nombre et profil des participants : 300 personnalités françaises et étrangères issues de plus de 60 pays (ministres, scientifiques, chefs d'entreprises, représentants d'ONG, personnalités du monde de l'environnement).
- Objectifs : faire prendre conscience de l'urgence écologique en dressant un constat commun sur les menaces qui pèsent sur l'environnement, déterminer les actions prioritaires pour lutter contre ces menaces, agir au niveau international pour créer une Organisation des Nations Unies pour l'Environnement (ONUE).

CONFERENCE SUR LA COUVERTURE DU RISQUE MALADIE DANS LES PAYS EN VOIE DE DEVELOPPEMENT

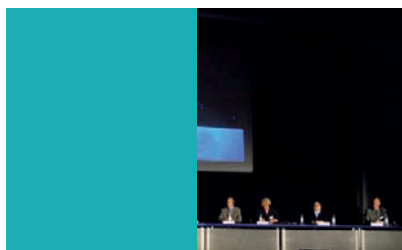
Du 15 au 16 mars 2007 – Centre de Conférences Internationales – PARIS.

- Mandant : ministère des Affaires étrangères et européennes.
- Nombre et profil des participants : 30 délégations étrangères de deux personnes (un ministre et un expert), le Président de l'Union africaine et le Président de la Commission de l'Union africaine, ainsi que deux ONG et deux organisations internationales.
- Objectifs : mesurer l'impact du risque maladie sur la lutte contre la pauvreté et la croissance économique, s'inspirer d'expériences existantes pour étendre la couverture du risque maladie, identifier les mécanismes de financement possibles, intégrer la couverture du risque maladie dans le cadre du renforcement des structures de santé.

1^{ER} FORUM DES COLECTIVITES LOCALES UNION EUROPEENNE – AMERIQUE LATINE CARAIBES – « COHESION SOCIALE ET COOPERATION DECENTRALISEE »

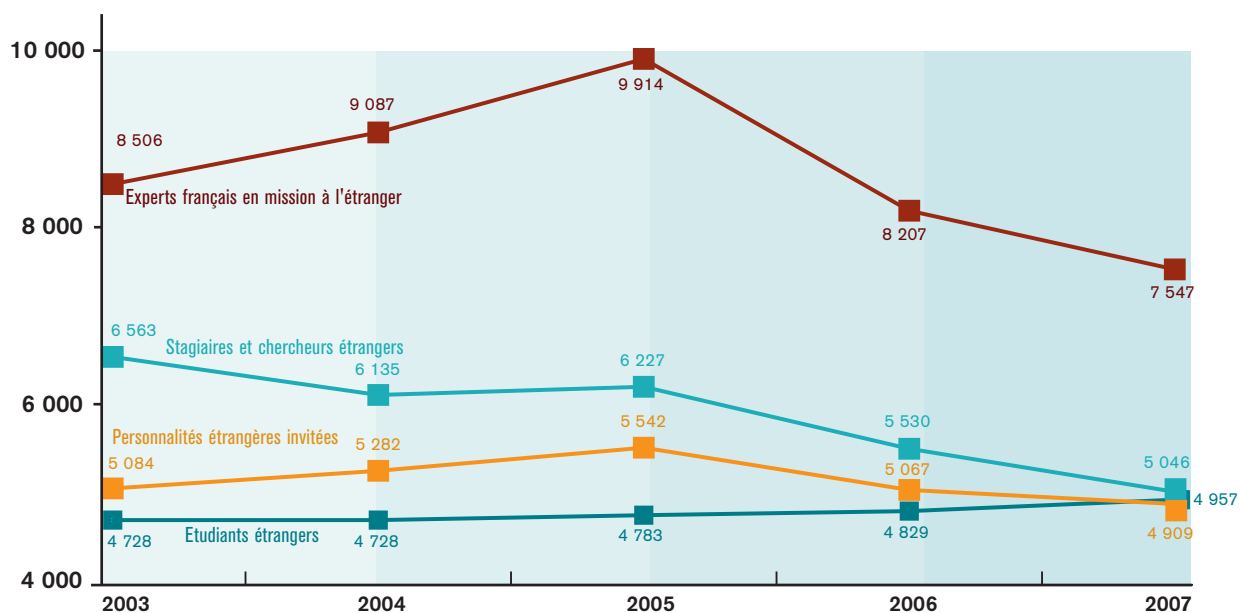
Du 29 au 30 novembre 2007 – Sénat – Hôtel de Ville – PARIS

- Mandant : ministère des Affaires étrangères et européennes.
- Nombre et profil des participants : 350 personnes, dont une quarantaine de leaders locaux des régions concernées.
- Objectifs : inscrire les politiques locales de cohésion sociale et les politiques de la ville dans le cadre général des sommets UE - Amérique Latine et Caraïbes, favoriser les expériences innovantes de coopération décentralisée dans ce domaine.



Effectifs gérés par Égide pour le compte du MAEE

Evolution 2003-2007



Origine géographique des boursiers étrangers gérés par Égide pour le compte du MAEE

Evolution 2003-2007 (en effectif)

	2003	2004	Variation 2003/2004 (en %)	2005	Variation 2004/2005 (en %)	2006	Variation 2005/2006 (en %)	2007	Variation 2006/2007 (en %)
Afrique	4 306	4 204	-2,4	4 065	-3,3	3 567	-12,3	3 388	-5,0
Amérique du Nord	125	129	+3,2	131	+1,6	120	-8,4	104	-13,3
Amérique du sud et Centrale	625	546	-12,6	591	+8,2	629	+6,4	618	-1,7
Asie	1 523	1 448	-4,9	1 492	+3,0	1 861	+24,7	1 583	-14,9
Europe de l'Est	1 124	993	-17,0	960	+2,9	872	-9,2	961	+10,2
Europe de l'Ouest	186	135	-27,4	162	+20,0	138	-14,8	141	+2,2
Maghreb	2 929	2 845	-2,9	3 008	+5,7	2 574	-14,4	2 516	-2,3
Moyen Orient	463	611	+32,0	589	-3,6	589	0,0	544	-7,6
Océanie	9	12	+33,3	11	-8,3	8	-27,3	11	+37,5
TOTAL	11 290	10 863	-3,8	11 009	+1,3	10 358	-5,9	9 866	-4,7

Montant des fonds gérés par Égide par type de mandant

Evolution 2003-2007 (en euros)

	2003	2004	Variation 2003/2004 (en %)	2005	Variation 2004/2005 (en %)	2006	Variation 2005/2006 (en %)	2007	Variation 2006/2007 (en %)
Ministère des Affaires étrangères et européennes	101 149 650	102 494 629	+1,3	107 363 032	+4,7	101 906 682	-5,1	96 726 103	-5,1
Mandants privés et para-publics	36 200 115	34 589 240	-4,4	33 045 773	-4,5	31 691 974	-4,1	28 745 059	-9,3
Mandants Outre Mer	5 643 994	6 603 604	+17,0	6 751 493	+2,2	6 412 060	-5,0	6 432 337	+0,3
Ministère de l'Enseignement supérieur et de la Recherche	715 635	1 120 080	+56,5	1 883 817	+68,2	824 487	-56,2	980 170	+18,9
Autres mandants publics	1 178 940	1 325 030	+12,4	1 534 709	+15,8	1 153 235	-24,9	1 153 855	+0,1
Union européenne	4 822 697	2 683 029	-44,4	308 151	-88,5	695 816	125,8	536 582	-22,9
États étrangers	851 018	804 965	-5,4	682 684	-15,2	781 809	14,5	444 538	-43,1
CNRS	3 982 366	2 721 835	-31,7	2 236 424	-17,8	1 522 430	-31,9	0	-
TOTAL	154 544 415	152 342 412	-1,4	153 806 083	+1,0	144 988 493	-5,7	135 018 644	-6,9

Conseil d'administration

au 14 avril 2008

Jean NEMO

Président

Ministère des Affaires étrangères et européennes

Robert MOULIÉ

Vice-président

Antoine GRASSIN

Vice-président

Marie-Christine BUTEL

Ministère du Budget, des Comptes
publics et de la Fonction publique

Thierry PICART

Ministère de l'Enseignement supérieur
et de la Recherche

Dominique DUCROCO

Ministère de l'Intérieur, de l'Outre-Mer et
des Collectivités territoriales

Jean-Claude MICHAUD

Ministère de la Santé, de la Jeunesse
et des Sports

Nathalie BOURQUIN-VASSEUR

Ministère de l'Agriculture
et de la Pêche

Pierre AUTISSIER

Ubifrance

Nadine GUIBERT

Trésorière

Agence Française
de Développement

Alain DAHLEM

Représentants
du personnel d'Égide

Marie-Claude DESBONNET

Floriane LAMBOTIN

DIRECTION

Yves PÉCHON

Directeur général

Bertrand SULPICE

Directeur général adjoint

Jean-Marie SELLÈS

Directeur des ressources humaines



CENTRE FRANÇAIS POUR L'ACCUEIL ET LES ÉCHANGES INTERNATIONAUX

28, RUE DE LA GRANGE AUX BELLES 75010 PARIS TÉLÉPHONE 01 40 40 58 58 TÉLÉCOPIE 01 42 00 70 08
ADRESSE POSTALE CS 90004 - 75479 PARIS CEDEX 10 E.MAIL contact@egide.asso.fr SITE INTERNET www.egide.asso.fr

conception - rédaction : Antoine Tillet / graphisme : agathe desombre
photographies : Eglise, A. Arrou/MAEE 2007, APHP, F. de la Mure/MAEE, K+K Hôtels, Stéphanie de Boudemands/INT 2004,
Ecole des mines de Paris, Ecole nationale des ponts et chaussées, Ecole Polytechnique, DGM/MAEE, Françoise Jamin/CNRS Photothèque,
Cavilam, ENSC Lille, Christian Fournier/Ecole centrale de Paris 2007, Marion Legras, Emmanuel Perrin/CNRS Photothèque, CEA, Frédéric Tissot.

Extrait du rapport financier 2007

Bilan simplifié

		montant 2006	%	montant 2007	%
actif	I- Immobilisations	6 696 573	8,28	7 027 771	9,38
	II- Circulant	74 176 591	91,72	67 872 176	90,62
	total	80 873 164	100,00	74 899 947	100,00
passif	I- Fonds propres	20 708 944	25,61	20 691 122	27,63
	II- Provisions	1 983 772	2,45	1 912 527	2,55
	III- Avances et dettes	58 180 448	71,94	52 296 298	69,82
	total	80 873 164	100,00	74 899 947	100,00

Compte de résultat simplifié

	montant 2006	montant 2007	évolution 2006/2007 (en %)
Produits d'exploitation	17 734 999	16 933 668	-4,52
Charges d'exploitation	18 576 695	18 000 815	-3,10
Résultat d'exploitation	-841 696	-1 067 147	26,79
Résultat financier	1 118 004	1 187 619	6,23
Résultat courant	276 307	120 472	-56,40
Résultat exceptionnel	-146 821	-114 200	-22,22
Participation des salariés	0	0	0,00
Impôt sur les bénéfices	0	120 026	-
résultat net	129 486	-113 754	-187,85

Extrait du
rapport financier
2007

Évolution des immobilisations

Evolution des immobilisations en 2007	bilan au 31/12/2006			bilan au 31/12/2007			évolution 2006/2007 en % (immobilisations brutes)
	brut	amortissements	net	brut	amortissements	net	
Immobilisations incorporelles	2 784 305	2 345 151	439 154	2 898 575	903 129	1 995 446	4,10
Immobilisations corporelles	14 495 799	9 904 839	4 590 960	14 666 768	10 152 957	4 513 811	1,18
Immobilisations en cours	1 603 831	-	1 603 831	456 678	-	456 678	-71,53
Immobilisations financières	62 628	-	62 628	61 837	-	61 837	-1,26
total	18 946 563	12 249 990	6 696 573	18 083 858	11 056 086	7 027 771	-4,55