

Bilan d'activité 2011



ÉGIDE / MAEE



TENDANCES

Les opérations confiées par le ministère des Affaires étrangères et européennes en 2011 représentent 71% de l'ensemble de l'activité d'Égide contre 70% en 2010.

Dans un contexte de rigueur budgétaire renouvelée, cette activité enregistre une baisse de 4% pour un volume d'affaires global de 72,4 millions d'euros.

En 2011, seul le nombre des étudiants étrangers enregistre une hausse de 14,6%. A l'inverse, le nombre de stagiaires et chercheurs étrangers diminue de 9,3%, celui des personnalités étrangères invitées enregistre une baisse de 8,6% ainsi que les experts français en mission à l'étranger qui sont en diminution de 11,3%.

A noter que les bénéficiaires restent, dans une forte proportion, originaires des pays du Maghreb et d'Afrique subsaharienne.

SOMMAIRE

LES DIFFÉRENTS PROGRAMMES DE MOBILITÉ.....	PAGE 5
LES ÉTUDIANTS ÉTRANGERS.....	PAGE 6
LES STAGIAIRES ÉTRANGERS.....	PAGE 8
LES BOURSES LOCALES EN AFRIQUE.....	PAGE 12
LES MISSIONS D'EXPERTS FRANÇAIS À L'ÉTRANGER.....	PAGE 14
LES PERSONNALITÉS ÉTRANGÈRES INVITÉES EN FRANCE.....	PAGE 16
ÉVÉNEMENTIEL.....	PAGE 20
LES PROGRAMMES SPÉCIFIQUES.....	PAGE 22
RÉPARTITION DES FONDS GÉRÉS POUR LE COMPTE DU MAEE, PAR PRINCIPAUX POSTES DE DÉPENSES.....	PAGE 26
ANNEXE.....	PAGE 28



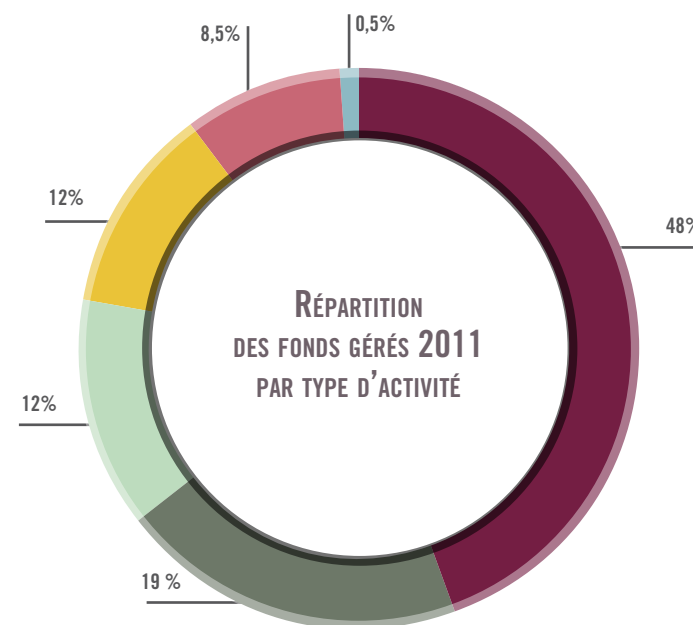
LES PROGRAMMES DE MOBILITÉ GÉRÉS PAR ÉGIDE EN 2011

■ Pour le compte du Département et des SCAC :

- 8 543 boursiers du gouvernement français, dont :
 - 1 046 boursiers Eiffel
 - 464 boursiers africains en formation en Afrique
- L'équivalent de 36 583 mois-bourses
- 56 boursiers français à l'étranger (Lavoisier)
- 4 020 personnalités étrangères invitées en France
- 5 126 experts français en mission à l'étranger
- 4 762 jeunes chercheurs français et étrangers sur les programmes PHC, Cofecub et Era-Net

■ 72,4 millions d'euros sur l'ensemble des actions de mobilité gérées par Égide : un volume de crédits en recul de 4%, comparativement à 2010

LES 2/3 DES CRÉDITS CONSACRÉS À L'ACCUEIL D'ÉTUDIANTS ET STAGIAIRES ÉTRANGERS



- Étudiants étrangers (dont 23% Eiffel) 48%
- Stagiaires étrangers 19%
- Personnalités étrangères invitées 12%
- Experts français en mission 12%
- Programmes de mobilité de chercheurs (PHC et autres) 8,5%
- Étudiants français à l'étranger 0,5%

LES ÉTUDIANTS ÉTRANGERS

- 4 587 étudiants étrangers gérés par Égide en 2011 (+14,6%), pour un volume de 34,7 millions d'euros de fonds gérés (+4,2%)
- 27 489 mois-bourses (+4,9%)

■ UN EFFECTIF EN HAUSSE PAR RAPPORT À 2010 (+14,6%)

	2009	2010	2011
Nombre d'étudiants étrangers boursiers du MAEE gérés par Égide	4 456	4 002	4 587

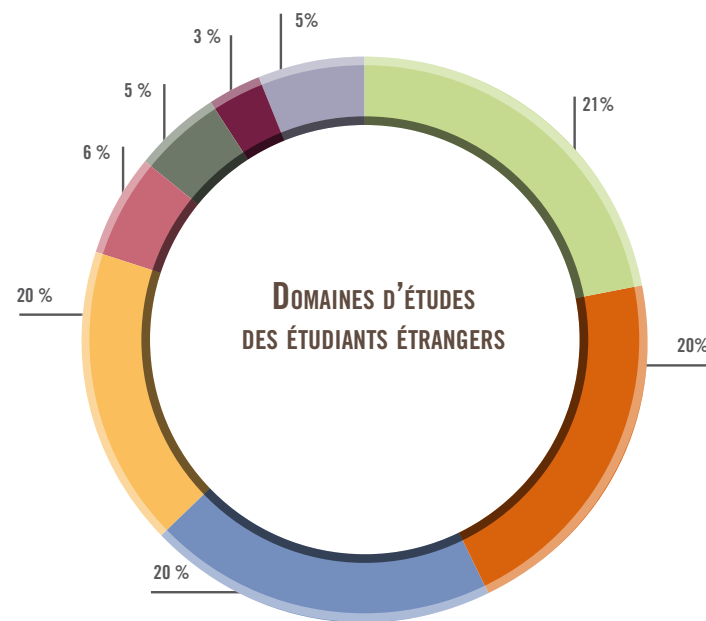
■ 34,7 MILLIONS D'EUROS DE CRÉDITS GÉRÉS PAR ÉGIDE CONSACRÉS AUX ÉTUDIANTS ÉTRANGERS (+4,2% COMPARATIVEMENT À 2010)

	2009	2010	2011
Montant des crédits consacrés aux étudiants étrangers (en M. euros)	34,7	33,3	34,7

■ ÉTUDIANTS ÉTRANGERS : UNE DURÉE MOYENNE DE SÉJOUR EN BAISSÉ (-12,4%)

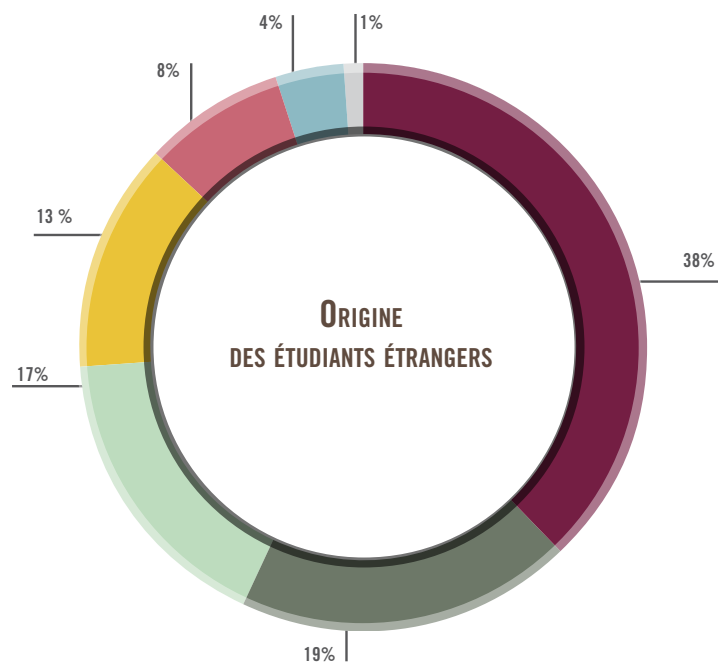
	2009	2010	2011
Durée moyenne des séjours des étudiants étrangers (en mois)	19,3	18,3	16,0

■ LES ÉTUDIANTS ÉTRANGERS PRINCIPALEMENT INSCRITS EN ÉCOLE D'INGÉNIEUR OU EN FORMATION DOCTORALE



- Sciences humaines et sociales 21%
- Droit / Économie / Gestion 20%
- Ingénierie / Technologie 20%
- Sciences fondamentales 20%
- Sciences médicales 6%
- Géographie / Géologie 5%
- Agronomie 3%
- Divers 5%

■ 38% DES ÉTUDIANTS ÉTRANGERS ORIGINAIRES D'AFRIQUE SUB-SAHARIENNE



- Afrique sub-saharienne 38%
- Asie 19%
- Amérique du Sud et Centrale 17%
- Europe 13%
- Maghreb 8%
- Moyen-Orient 4%
- Amérique du Nord 1%

■ Les 11 principaux pays d'origine des étudiants



LES STAGIAIRES ÉTRANGERS

■ UN EFFECTIF EN NETTE DIMINUTION COMPARATIVEMENT À 2010 (-9,3%)

	2009	2010	2011
Nombre de stagiaires étrangers du MAEE gérés par Égide	3 832	4 364	3 956

■ 13,6 MILLIONS D'EUROS DE CRÉDITS GÉRÉS PAR ÉGIDE CONSACRÉS AUX STAGIAIRES ÉTRANGERS (-10,5% COMPARATIVEMENT À 2010)

	2009	2010	2011
Montant des crédits consacrés aux stagiaires étrangers (en M. euros)	14,1	15,2	13,6

■ STAGIAIRES ÉTRANGERS : UNE DURÉE MOYENNE DE SÉJOUR ÉQUIVALENTE À 2010

	2009	2010	2011
Durée moyenne des séjours des stagiaires étrangers (en mois)	3,7	2,9	2,9



■ LE NOMBRE DE STAGIAIRES DU SECTEUR ADMINISTRATIF STABLE

	2009	2010	2011
Nombre de stagiaires dans le secteur administratif	716	774	772

■ LES SÉJOURS SCIENTIFIQUE DE HAUT NIVEAU (SSHN) EN LÉGÈRE HAUSSE (+0,7%) COMPARATIVEMENT À 2010

	2009	2010	2011
Nombre de séjours scientifiques de haut niveau	648	843	849

■ Les 10 principaux pays d'origine des stagiaires



ALGÉRIE 708



TUNISIE 503



HAITI 274



MAROC 250



ÉGYPTE 155



RUSSIE 118



BURKINA FASO 106



CAMEROUN 73



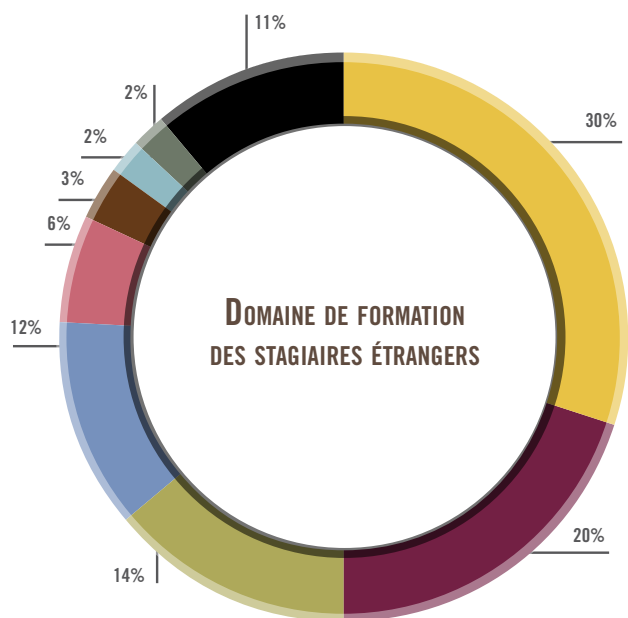
MEXIQUE 72



MAURITANIE 68

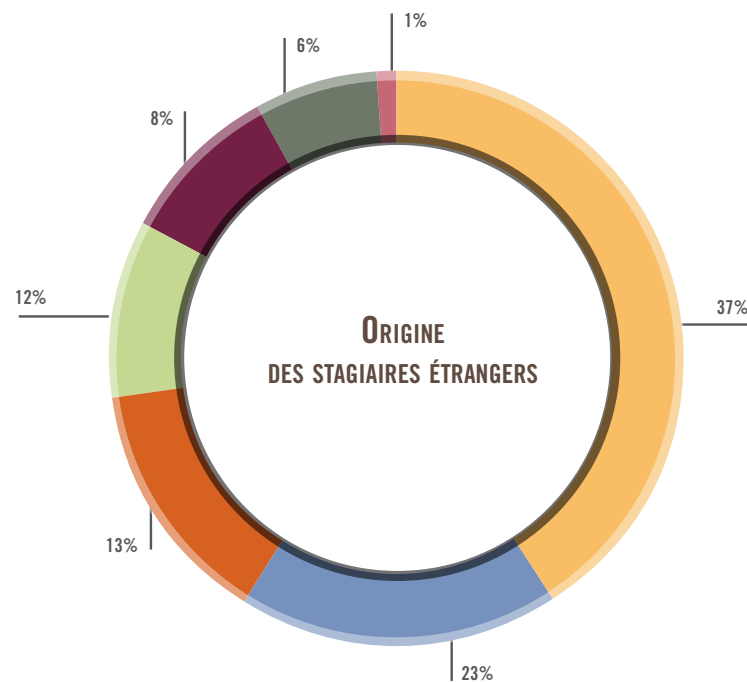
LES STAGIAIRES ÉTRANGERS

■ UN TIERS DES STAGIAIRES EN DROIT / ÉCONOMIE / GESTION



- Droit / Economie / Gestion 30%
- Sciences humaines et sociales 20%
- Education / Formation des enseignants 14%
- Sciences fondamentales / Ingénierie 12%
- Sciences médicales 6%
- Communication / Information 3%
- Art 2%
- Géographie / Géologie 2%
- Divers 11%

■ 37% DES STAGIAIRES ORIGINAIRES DU MAGHREB



- Maghreb 37%
- Afrique sub-saharienne 23%
- Europe 13%
- Amérique du Sud et Centrale 12%
- Moyen-orient 8%
- Asie 6%
- Amérique du Nord 1%



LES BOURSES LOCALES EN AFRIQUE

■ UN EFFECTIF EN BAISSÉ COMPARATIVEMENT À 2010 (-2,3%)

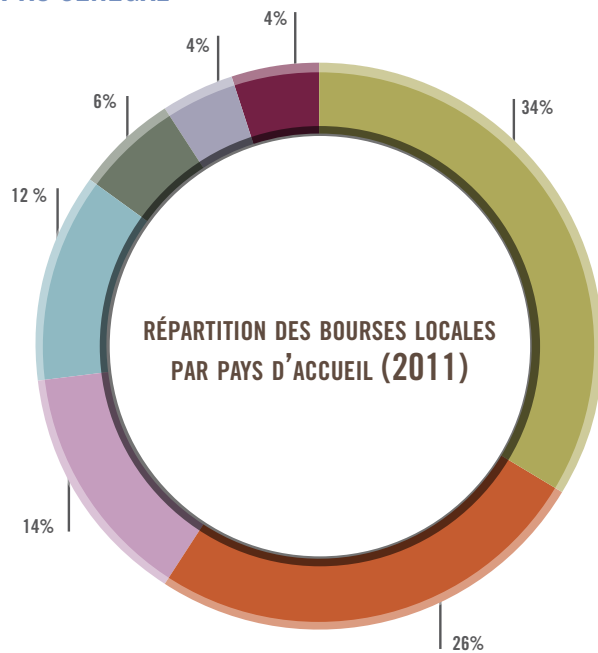
	2009	2010	2011
Nombre de bourses locales gérées par Égide	437	475	464








■ 1,7 MILLIONS D'EUROS DE CRÉDITS GÉRÉS PAR ÉGIDE CONSACRÉS AUX BOURSES LOCALES (-12,8% COMPARATIVEMENT À 2010)

	2009	2010	2011
Montant des crédits consacrés aux bourses locales (en M. euros)	2,04	1,95	1,70



■ PRÈS DE 2/3 DES BOURSES LOCALES POUR DES FORMATIONS AU CAMEROUN ET AU SÉNÉGAL



-  Cameroun 34%
-  Sénégal 26%
-  Burkina Faso 14%
-  Côte d'Ivoire 12%
-  Bénin 6%
-  Maroc 4%
-  Autres 4%

■ Bourses locales : les 11 premières nationalités d'origine



TCHAD 95



CAMEROUN 61



RÉPUBLIQUE CENTRAFRICAINE 39



BURKINA FASO 32



MALI 30



SÉNÉGAL 30



NIGER 27



GUINÉE-BISSAO 22



CONGO 19



CÔTE D'IVOIRE 17



MAURITANIE 17

LES MISSIONS D'EXPERTS FRANÇAIS À L'ÉTRANGER

■ UN EFFECTIF EN REcul COMPARATIVEMENT À 2010 (-11,3%)

	2009	2010	2011
Nombre d'experts français en mission à l'étranger	6 278	5 781	5 126

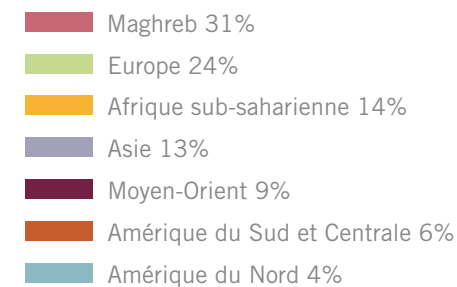
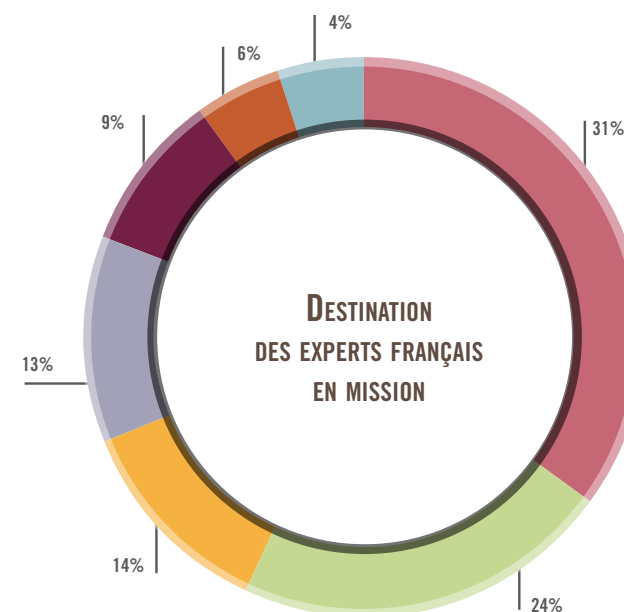
■ 8,5 MILLIONS D'EUROS DE CRÉDITS GÉRÉS PAR ÉGIDE CONSACRÉS AUX MISSIONS D'EXPERTS (-8,6% COMPARATIVEMENT À 2010)

	2009	2010	2011
Montant des crédits consacrés aux missions d'experts (en M. euros)	10,0	9,3	8,5

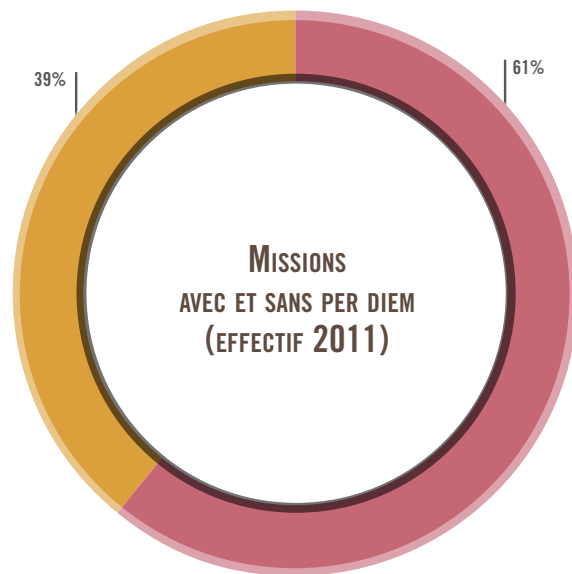
■ MISSIONS : UNE DURÉE MOYENNE DE SÉJOUR STABLE

	2009	2010	2011
Durée moyenne de séjour des missions d'experts (en jours)	5,6	5,7	5,8

■ PRÈS D'1/3 DES MISSIONS D'EXPERTS À DESTINATION DU MAGHREB



■ 61% DES MISSIONS D'EXPERTS PROGRAMMÉES AVEC PER DIEM



■ Avec indemnité 61%
 ■ Sans indemnité (voyage seul) 39%

■ 56% des experts concentrés sur 10 pays



LES PERSONNALITÉS ÉTRANGÈRES INVITÉES EN FRANCE

■ UNE BAISSÉ DES EFFECTIFS (HORS PHC) : -8,6% COMPARATIVEMENT À 2010

	2009	2010	2011
Nombre d'invitations de personnalités étrangères en France	4 223	4 399	4 020

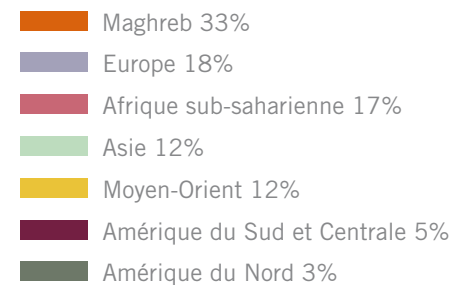
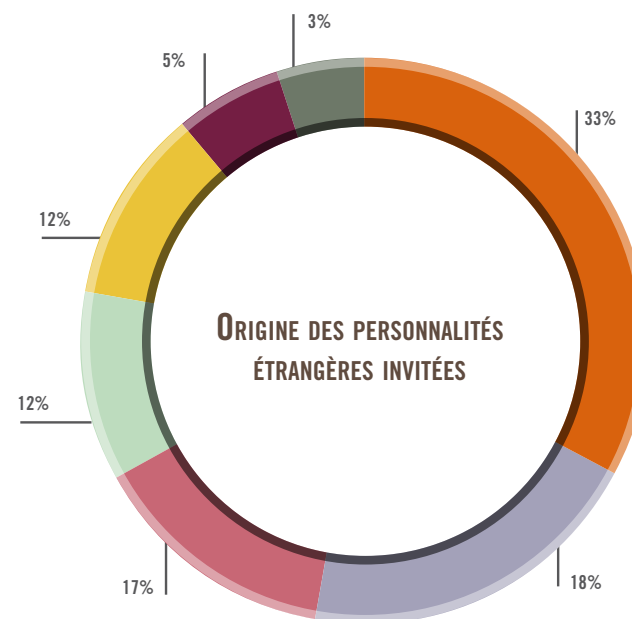
■ 8,7 MILLIONS D'EUROS DE CRÉDITS GÉRÉS PAR ÉGIDE CONSACRÉS AUX INVITATIONS DE PERSONNALITÉS (-11,2% COMPARATIVEMENT À 2010)

	2009	2010	2011
Montant des crédits consacrés aux personnalités étrangères en France (en M. euros)	9,3	9,8	8,7

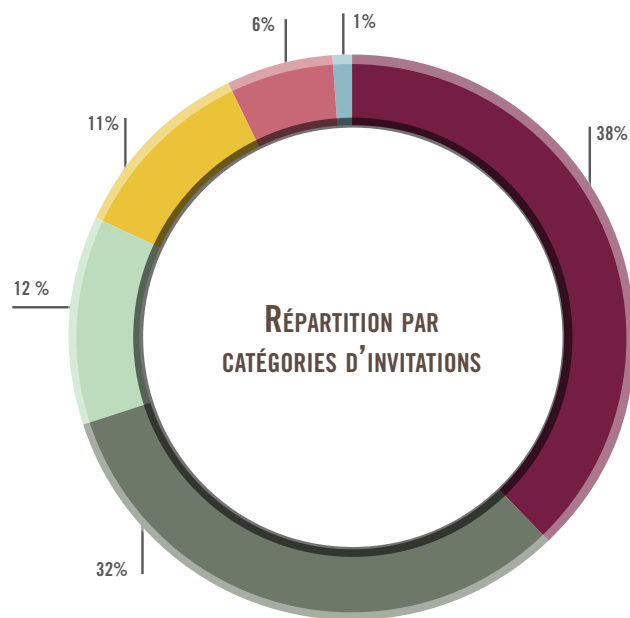
■ INVITATIONS : UNE DURÉE MOYENNE DE SÉJOUR STABLE

	2009	2010	2011
Durée moyenne des séjours des personnalités étrangères en France (en jours)	8,0	8,3	8,0

■ INVITATIONS EN FRANCE : MAGHREB ET EUROPE, PREMIÈRES RÉGIONS D'ORIGINE



■ CATÉGORIES B1 ET B2 DANS LES MÊMES PROPORTIONS



- Catégorie B2 38%
- Catégorie B1 32%
- Catégorie D 12%
- Hors métropole 11%
- Hors programmation 6%
- Catégorie A 1%

Rappel :

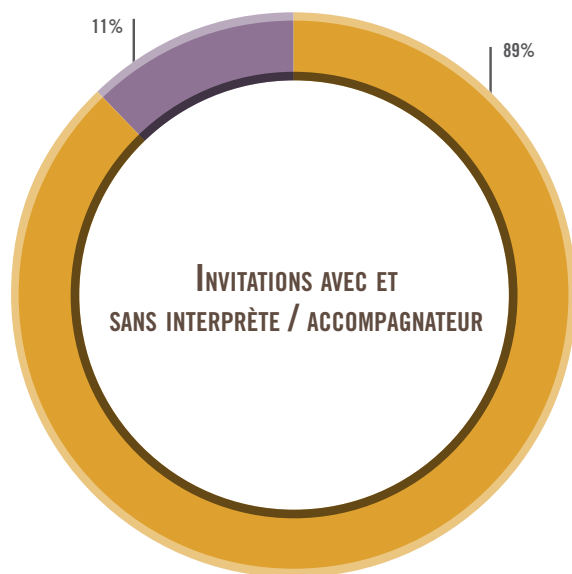
- Catégorie A : Tous frais payés
- Catégorie B1 : Indemnité journalière de 66 € + hôtel
- Catégorie B2 : Indemnité journalière de 110 €
- Catégorie D : Billet d'avion et assurance (ni per diem ni autres prestations)

■ Plus de la moitié des personnalités étrangères invitées en France (54,9%) sont originaires de 10 pays :



LES PERSONNALITÉS ÉTRANGÈRES INVITÉES EN FRANCE

■ 9 PERSONNALITÉS INVITÉES SUR 10 SANS INTERPRÈTE / ACCOMPAGNATEUR



■ Sans interprète/accompagnateur 89%

■ Avec interprète/accompagnateur 11%





ÉVÉNEMENTIEL

Plus de 200 000 euros consacrés à l'organisation :

- du séminaire G8 Afghanistan (IPRF) pour la coopération transfrontalière et régionale dans le domaine des chemins de fer
- de la conférence G20 Développement «des solutions pour un nouveau monde»
- du séminaire Energie de Bichkek pour la Coopération régionale en matière énergétique.

	2009	2010	2011
Montant des crédits consacrés à l'organisation de conférences et séminaires internationaux (en M. euros)	0,11	0,05	0,20



Priorities

Immediate Priorities:

- Extension of Mazar-i-Sharif to Andkhoy (225 km) which links Afghanistan with Turkmenistan and Caspian and then to Europe
- Kandahar to Chaman (120 km) which links Afghanistan with Pakistan and the Arabian Sea
- Jalalabad to Torkham (75 km) under Aynak Copper project (Torkham to Landi Kotal 14 km?) and ((Upgrading of Peshawar to Landi Kotal))
- Kunduz to Sherkhan Bandar to Kalkhozabad in Tajikistan (124 km)

71



LES PROGRAMMES SPÉCIFIQUES

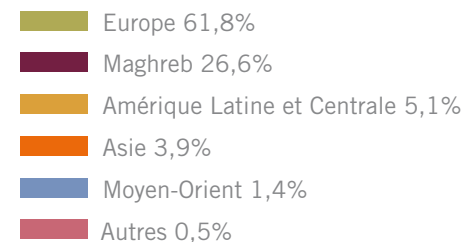
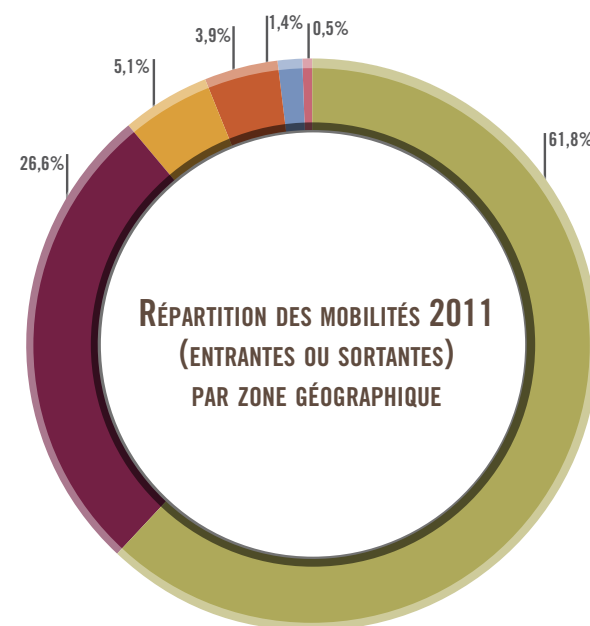
■ LES PARTENARIATS HUBERT CURIEN (PHC), COFECUB ET ERA-NET

- 4 762 chercheurs ont bénéficié d'une mobilité en 2011

	2009	2010	2011
Nombre de chercheurs en mobilité via un PHC	5 443	5 369	4 762

- 45% de chercheurs étrangers et 55% de chercheurs français
- 6,2 millions d'euros de crédits gérés par Égide dans le cadre des programmes (-10,1% comparativement à 2010)
- 1 429 projets sélectionnés et gérés par Égide en 2011, dont 670 nouveaux projets
- Égide gère les campagnes de candidatures sur son site Internet

■ PHC, COFECUB ET ERA-NET : DES PROJETS MAJORITAIREMENT AVEC LE CONTINENT EUROPÉEN



LES BOURSIERS FRANÇAIS À L'ÉTRANGER

■ LE PROGRAMME LAVOISIER

- 56 boursiers français en formation à l'étranger en 2011

	2009	2010	2011
Nombre d'étudiants et jeunes chercheurs français (Lavoisier)	340	112	56

- 0,38 millions d'euros pour le programme en 2011

	2009	2010	2011
Montant des crédits consacrés aux bourses Lavoisier) (en M. euros)	2,26	0,76	0,38

- Programme Lavoisier : 213 candidatures traitées sur le site Internet d'Égide en 2011



LES PROGRAMMES SPÉCIFIQUES

LE PROGRAMME DE BOURSES D'EXCELLENCE EIFFEL

■ 1 046 ÉTUDIANTS EIFFEL PRÉSENTS EN 2011 : 23% DE L'EFFECTIF DES ÉTUDIANTS GÉRÉS PAR ÉGIDE

	2009	2010	2011
Nombre de boursiers du programme Eiffel gérés par an	1 172	1 046	1 046

■ 12,2 MILLIONS D'EUROS CONSACRÉS AUX PROGRAMMES EIFFEL EN 2011 (-6,1%)

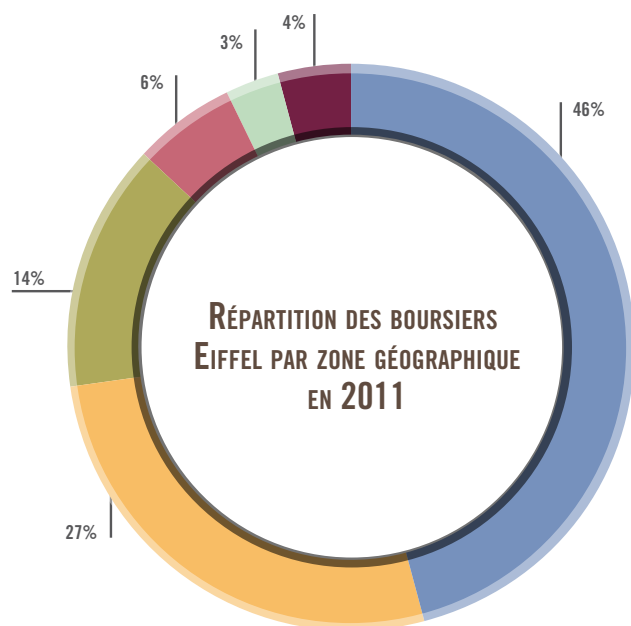
	2009	2010	2011
Montant des crédits consacrés aux bourses Eiffel (en M. euros)	13,8	13,0	12,2

■ UNE DURÉE MOYENNE DES BOURSES EIFFEL EN BAISSÉ

	2009	2010	2011
Durée moyenne des bourses Eiffel (en mois)	23,25	23,35	22,28

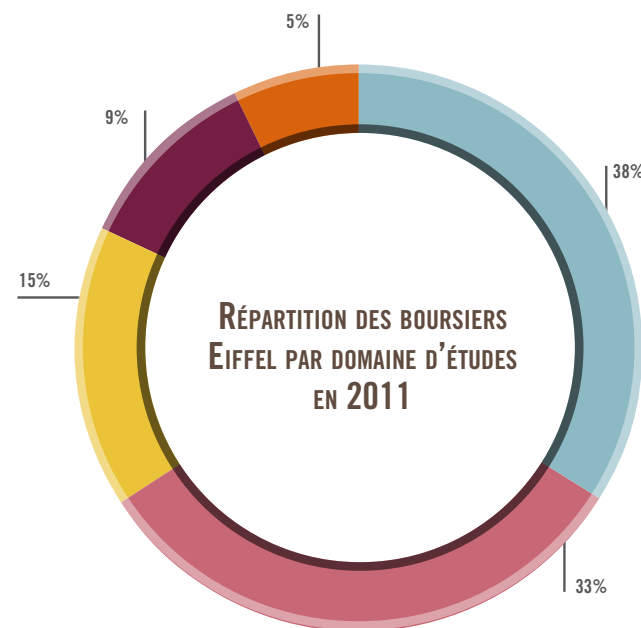


■ BOURSIERS EIFFEL : UNE MAJORITÉ D'ÉTUDIANTS ASIATIQUES



- Asie 46%
- Amérique Latine et Centrale 27%
- Europe Centrale et Orientale 14%
- Moyen-Orient 6%
- Union européenne 3%
- Autres 4%

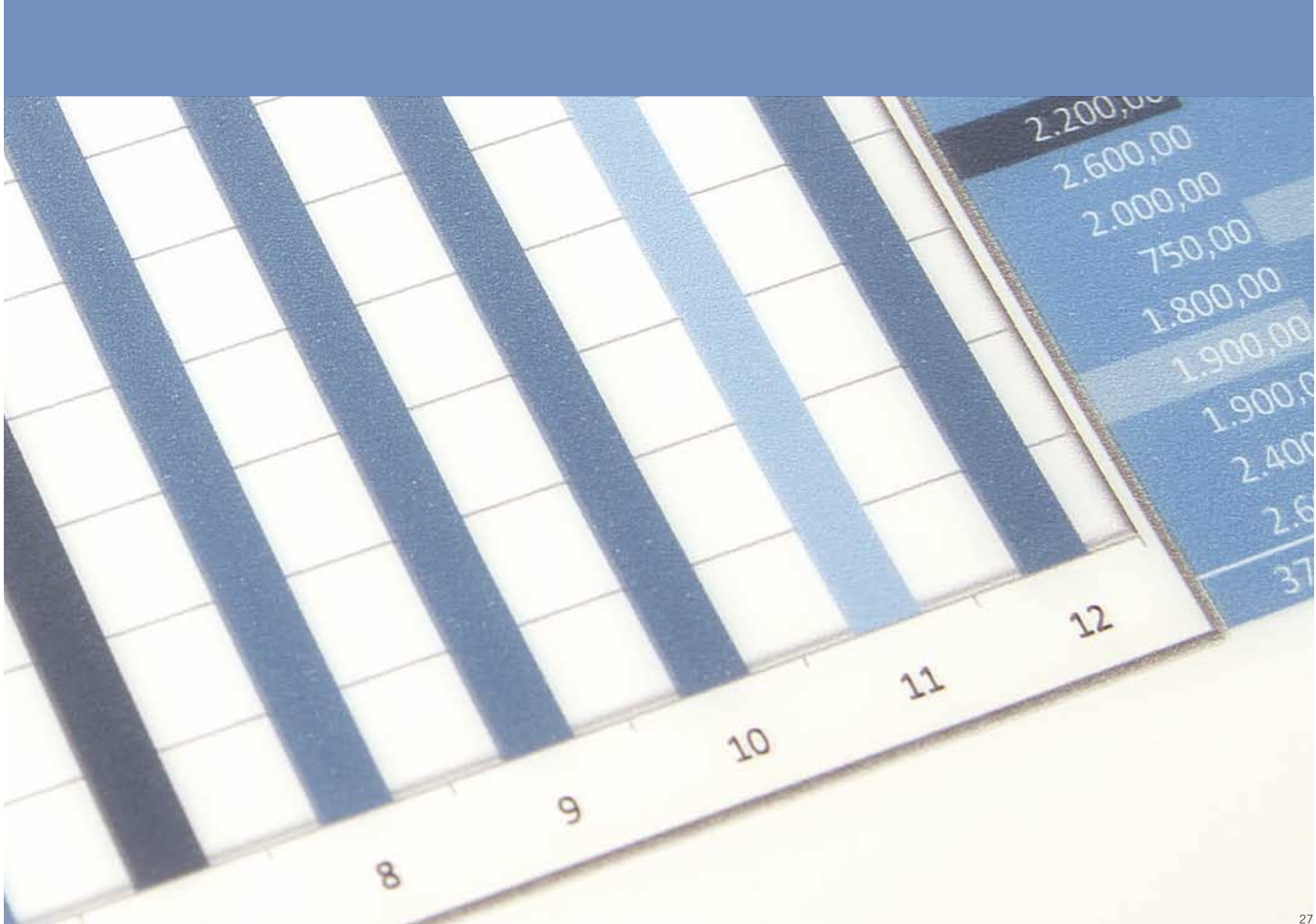
■ BOURSIERS EIFFEL : UNE PRÉPONDÉRANCE DES SCIENCES DE L'INGÉNIEUR ET ÉCONOMIE GESTION



- Sciences de l'ingénieur 38%
- Economie / Gestion 33%
- Sciences humaines et sociales 15%
- Sciences fondamentales 9%
- Autres 5%

RÉPARTITION DES FONDS GÉRÉS POUR LE COMPTE DU MAEE, PAR PRINCIPAUX POSTES DE DÉPENSES

	Allocation / Per diem	Transport	Hébergement	Interprètes/ Accompagnateurs	Frais de formation	Frais divers	Frais de gestion Égide
2011	45%	17%	13%	1%	7%	6%	11%
2010	45%	18%	12%	2%	7%	6%	10%
2009	48%	18%	11%	1%	6%	6%	10%



ANNEXE

■ MONTANT DES FONDS GÉRÉS PAR ÉGIDE PAR TYPE DE CLIENT - ÉVOLUTION 2008-2011

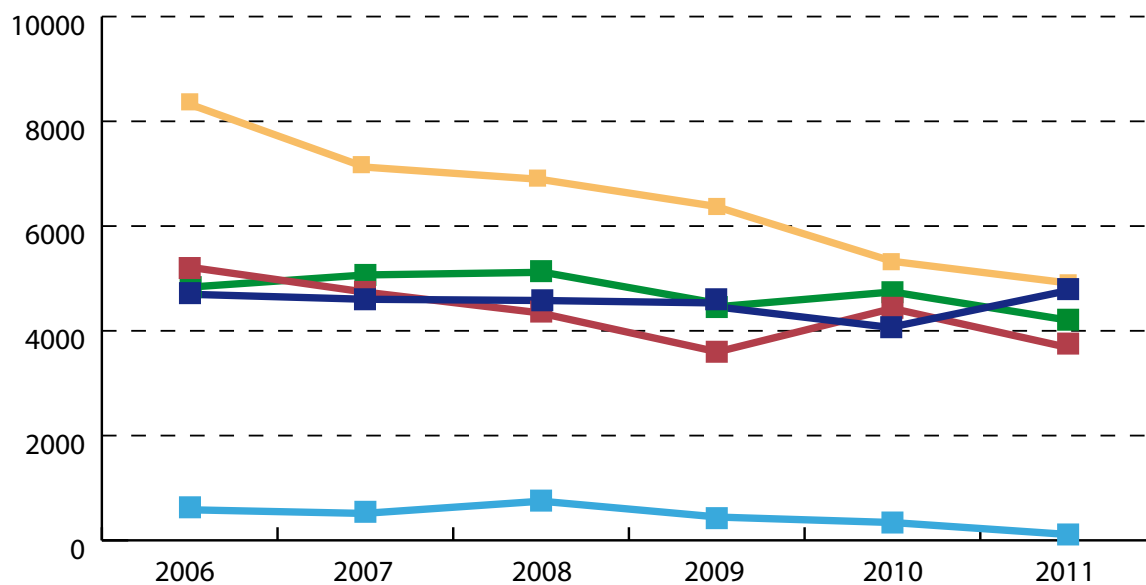
	2008		2009		2010		2011	
	Montant (en euros)	Variation 2007/2008	Montant (en euros)	Variation 2008/2009	Montant (en euros)	Variation 2009/2010	Montant (en euros)	Variation 2010/2011
MAEE	92 968 612	-3,9%	77 318 429	-16,8%	75 455 547	-2,4%	72 376 034	-4,1%
MANDANTS PRIVÉS ET PARA-PUBLICS	27 486 149	-4,4%	24 651 420	-10,3%	21 578 010	-12,5%	19 445 182	-9,9%
MANDANTS OUTRE MER	6 774 523	5,3%	7 039 801	3,9%	6 596 034	-6,3%	6 320 125	-4,2%
MINISTÈRE DE L'ENSEIGNEMENT SUPÉRIEUR ET DE LA RECHERCHE	5 803 439	492,1%	4 209 937	-27,5%	1 971 312	-53,2%	1 425 276	-27,7%
AUTRES MANDANTS PUBLICS	991 662	-14,3%	1 500 827	51,3%	1 056 011	-29,5%	1 158 619	9,7%
UNION EUROPÉENNE	23 627	-95,6%	17 248	-27,0%	9 298	-46,1%	-	-100%
ÉTATS ÉTRANGERS	263 035	-40,8%	318 792	21,2%	307 963	-3,4%	1 337 128	334,2%
TOTAL	134 311 047	-0,5%	115 056 454	-14,3%	106 974 176	-7,0%	102 062 362	-4,6%

■ ORIGINE GÉOGRAPHIQUE DES BOURSISERS ÉTRANGERS GÉRÉS PAR ÉGIDE POUR LE COMPTE DU MINISTÈRE DES AFFAIRES ÉTRANGÈRES ET EUROPÉENNES

	2008		2009		2010		2011	
	Effectif	Variation 2007/2008	Effectif	Variation 2008/2009	Effectif	Variation 2009/2010	Effectif	Variation 2010/2011
AFRIQUE	3 103	-8,4%	2 570	-16,3%	2 548	-0,9%	2 669	4,7%
AMÉRIQUE DU NORD	106	1,9%	91	-14,2%	71	-22,0%	63	-11,3%
AMÉRIQUE DU SUD ET CENTRALE	533	-13,8%	587	10,1%	900	53,3%	1 251	39,0%
ASIE	1 224	-22,7%	1 232	0,7%	1 098	-10,9%	1 121	2,1%
EUROPE DE L'EST	848	-11,8%	810	-4,5%	1 003	23,8%	985	-1,8%
EUROPE DE L'OUEST	146	3,5%	110	-38,2%	144	30,9%	122	-15,3%
MAGHREB	2 132	-15,3%	2 169	1,7%	2 125	-2,0%	1 811	-14,8%
MOYEN ORIENT	568	4,4%	514	-9,5%	471	-8,4%	516	9,6%
OCÉANIE	6	-45,5%	5	-16,7%	6	20,0%	5	-16,7%
TOTAL	8 666	-12,2%	8 088	-6,7%	8 366	3,4%	8 543	2,1%

■ EFFECTIFS GÉRÉS PAR ÉGIDE POUR LE COMPTE DU MINISTÈRE DES AFFAIRES ÉTRANGÈRES ET EUROPÉENNES - ÉVOLUTION 2006-2011

	2006	2007	2008	2009	2010	2011
EXPERTS FRANÇAIS EN MISSION À L'ÉTRANGER	8 207	7 547	7 075	6 278	5 781	5 126
PERSONNALITÉS ÉTRANGÈRES INVITÉES	5 067	5 046	5 155	4 223	4 399	4 020
STAGIAIRES ET CHERCHEURS ÉTRANGERS	5 530	4 909	4 208	3 832	4 364	3 956
ETUDIANTS ÉTRANGERS	4 829	4 957	4 458	4 256	4 002	4 587
BOURSIERS FRANÇAIS À L'ÉTRANGER	685	665	704	340	112	56



■ EFFECTIFS GÉRÉS PAR ÉGIDE POUR LE COMPTE DU MAEE-ÉVOLUTION 2006-2011

- Experts français en mission à l'étranger
- Stagiaires et chercheurs étrangers
- Personnalités étrangères invitées
- Étudiants étrangers
- Boursiers français à l'étranger

LES DÉLAIS DE TRAITEMENT DES DOSSIERS

	NOMBRE DE JOURS ENTRE : DATE DE RÉCEPTION DU DOSSIER PAR ÉGIDE ET DATE DE DÉBUT DU SÉJOUR		
	2009	2010	2011
Bourses d'études	45	48	39
Bourses de stage	31	29	29
Missions	20	19	20
Invitations	19	17	16
Tous moyens	24	24	23

ÉGIDE - Centre français pour l'accueil et les échanges internationaux
28, rue de la Grange-aux-Belles 75010 PARIS
Tél : 01 40 40 58 58 - mél. : contact@egide.asso.fr - site : www.egide.asso.fr

