



# Bilan d'activité **ÉGIDE / MAEE 2010**



# TENDANCES

Les opérations confiées par le ministère des Affaires étrangères et européennes en 2010 représentent 70% de l'ensemble de l'activité d'Égide contre 67% en 2009.

Dans un contexte de rigueur budgétaire renouvelée, cette activité enregistre une baisse de 2,4% pour un volume d'affaires global de 75,5 millions d'euros.

L'impact de cette contraction des crédits publics varie selon les secteurs :

Le nombre des étudiants étrangers enregistre une baisse de 6%, ainsi que les experts français en mission à l'étranger dont le volume a diminué de 7,9% comparativement à 2009. En revanche, le nombre des stagiaires et chercheurs étrangers augmente de 13,9% et celui des personnalités étrangères invitées bénéficie d'une hausse de 4,2% en 2010.

Les moyens de mobilité mis en œuvre par Égide pour le compte du MAEE se stabilisent en 2010 avec une hausse des effectifs et une contraction des crédits moins drastique qu'en 2009.

A noter que les bénéficiaires restent, dans une forte proportion, originaires des pays du Maghreb et d'Afrique subsaharienne.

# SOMMAIRE

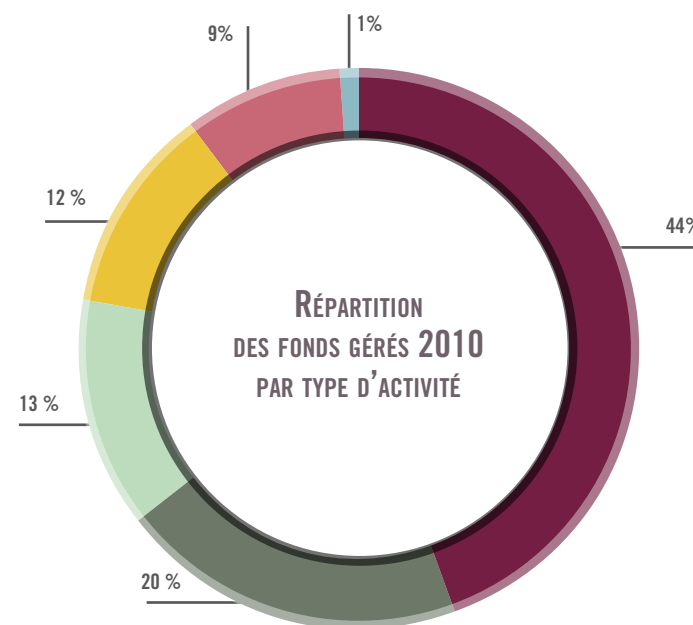
LES DIFFÉRENTS PROGRAMMES DE MOBILITÉ.....	PAGE 5
LES ÉTUDIANTS ÉTRANGERS.....	PAGE 6
LES STAGIAIRES ÉTRANGERS.....	PAGE 8
LES BOURSES LOCALES EN AFRIQUE.....	PAGE 12
LES MISSIONS D'EXPERTS FRANÇAIS À L'ÉTRANGER.....	PAGE 14
LES PERSONNALITÉS ÉTRANGÈRES INVITÉES EN FRANCE.....	PAGE 16
ÉVÉNEMENTIEL.....	PAGE 20
LES PROGRAMMES SPÉCIFIQUES.....	PAGE 22
RÉPARTITION DES FONDS GÉRÉS POUR LE COMPTE DU MAEE, PAR PRINCIPAUX POSTES DE DÉPENSES.....	PAGE 26
ANNEXE.....	PAGE 28



# LES PROGRAMMES DE MOBILITÉ GÉRÉS PAR ÉGIDE EN 2010

- Pour le compte du Département et des SCAC :
  - 8 366 boursiers du gouvernement français, dont :
    - 1 046 boursiers Eiffel
    - 475 boursiers africains en formation en Afrique
  - L'équivalent de 36 180 mois-bourses
  - 112 boursiers français à l'étranger (Lavoisier, Collèges doctoraux)
  - 4 399 personnalités étrangères invitées en France
  - 5781 experts français en mission à l'étranger
  - 5 369 jeunes chercheurs français et étrangers sur les programmes PHC, Cofecub, Eco-Net et Era-Net
- 75,5 millions d'euros sur l'ensemble des actions de mobilité gérées par Égide : un volume de crédits en recul de 2,4%, comparativement à 2009

## LES 2/3 DES CRÉDITS CONSACRÉS À L'ACCUEIL D'ÉTUDIANTS ET STAGIAIRES ÉTRANGERS



- Étudiants étrangers (dont 26% Eiffel) 44%
- Stagiaires étrangers 20%
- Personnalités étrangères invitées 13%
- Experts français en mission 12%
- Programmes de mobilité de chercheurs (PHC et autres) 9%
- Étudiants français à l'étranger 1%

# LES ÉTUDIANTS ÉTRANGERS

- 4 002 étudiants étrangers gérés par Égide en 2010 (-6%), pour un volume de 33,3 millions d'euros de fonds gérés (-4%)
- 26 204 mois-bourses (-4,6%)

## ■ UN EFFECTIF EN RECUIL PAR RAPPORT À 2009 (-6%)

	2008	2009	2010
Nombre d'étudiants étrangers boursiers du MAEE gérés par Égide	4 458	4 256	4 002

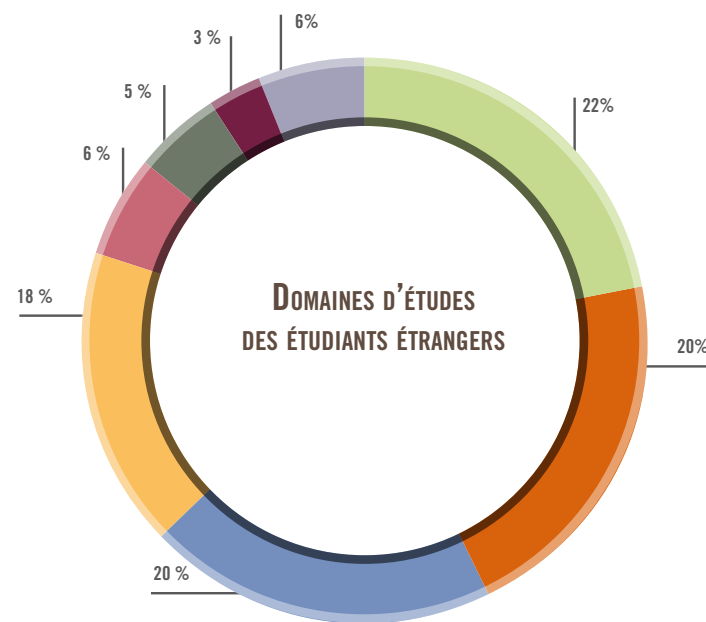
## ■ 33,3 MILLIONS D'EUROS DE CRÉDITS GÉRÉS PAR ÉGIDE CONSACRÉS AUX ÉTUDIANTS ÉTRANGERS (-3,9% COMPARATIVEMENT À 2009)

	2008	2009	2010
Montant des crédits consacrés aux étudiants étrangers (en M. euros)	38,1	34,7	33,3

## ■ ÉTUDIANTS ÉTRANGERS : UNE DURÉE MOYENNE DE SÉJOUR EN BAISSÉ

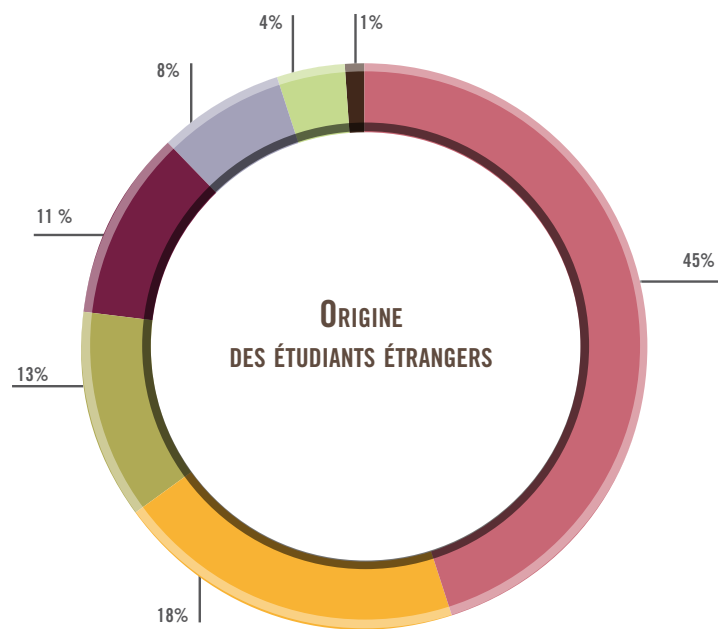
	2008	2009	2010
Durée moyenne des séjours des étudiants étrangers (en mois)	20,33	19,32	18,3

## ■ LES ÉTUDIANTS ÉTRANGERS PRINCIPALEMENT INSCRITS EN ÉCOLE D'INGÉNIEUR OU EN FORMATION DOCTORALE



- Sciences humaines et sociales 22%
- Droit / Économie / Gestion 20%
- Ingénierie / Technologie 20%
- Sciences fondamentales 18%
- Sciences médicales 6%
- Géographie / Géologie 5%
- Agronomie 3%
- Divers 6%

■ PRÈS DE LA MOITIÉ DES ÉTUDIANTS ÉTRANGERS ORIGINAIRES D'AFRIQUE SUB-SAHARIENNE



- Afrique sub-saharienne 45%
- Asie 18%
- Europe 13%
- Amérique du Sud et Centrale 11%
- Maghreb 8%
- Moyen-Orient 4%
- Amérique du Nord 1%

■ Les 10 principaux pays d'origine des étudiants



CHINE 273



MAROC 242



INDE 223



CAMEROUN 216



BRÉSIL 202



RUSSIE 190



MAURICE 172



SÉNÉGAL 151



DJIBOUTI 122



MALI 121

# LES STAGIAIRES ÉTRANGERS

## ■ UN EFFECTIF EN NETTE PROGRESSION COMPARATIVEMENT À 2009 (+13,9%)

	2008	2009	2010
Nombre de stagiaires étrangers du MAEE gérés par Égide	4 208	3 832	4 364

## ■ 15,2 MILLIONS D'EUROS DE CRÉDITS GÉRÉS PAR ÉGIDE CONSACRÉS AUX STAGIAIRES ÉTRANGERS (+7,8% COMPARATIVEMENT À 2009)

	2008	2009	2010
Montant des crédits consacrés aux stagiaires étrangers (en M. euros)	17,7	14,1	15,2

## ■ STAGIAIRES ÉTRANGERS : UNE DURÉE MOYENNE DE SÉJOUR EN BAISSÉ DE 21,6% SUR UN AN

	2008	2009	2010
Durée moyenne des séjours des stagiaires étrangers (en mois)	3,5	3,7	2,9





■ LES STAGIAIRES DU SECTEUR ADMINISTRATIF PLUS NOMBREUX (+8,1%)

	2008	2009	2010
Nombre de stagiaires dans le secteur administratif	836	716	774

■ LES SÉJOURS SCIENTIFIQUE DE HAUT NIVEAU (SSHN) EN FORTE HAUSSE (+30%) COMPARATIVEMENT À 2009

	2008	2009	2010
Nombre de séjours scientifiques de haut niveau	667	648	843

■ Les 10 principaux pays d'origine des stagiaires



ALGÉRIE 796



TUNISIE 698



MAROC 309



HAITI 270



RUSSIE 127



IRAQ 115



CHINE 109



INDE 107



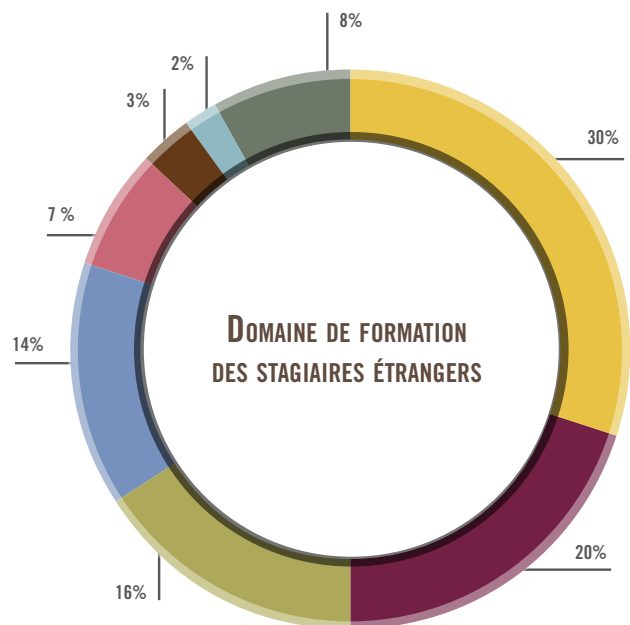
BRÉSIL 81



LIBAN 73

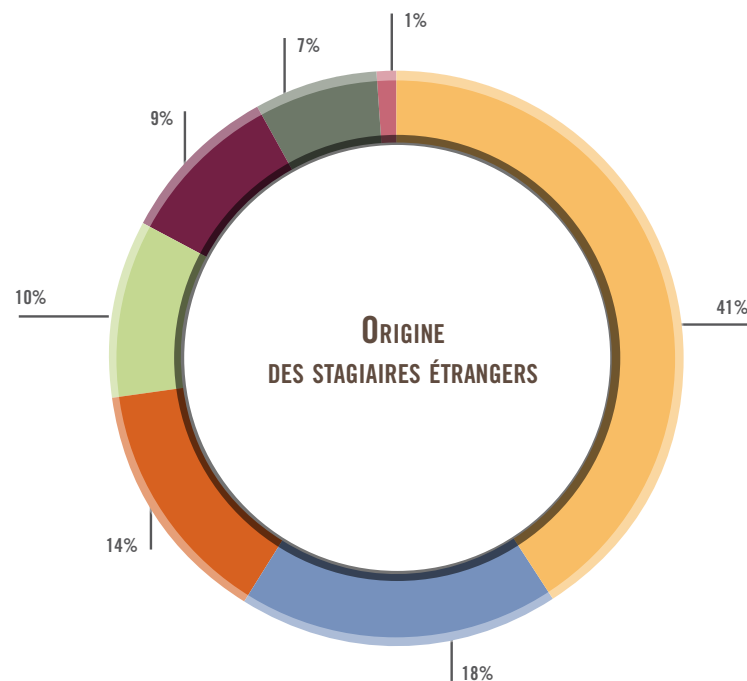
# LES STAGIAIRES ÉTRANGERS

## ■ UN TIERS DES STAGIAIRES EN DROIT / ÉCONOMIE / GESTION



- Droit / Economie / Gestion 30%
- Education / Formation des enseignants 20%
- Sciences humaines et sociales 16%
- Sciences fondamentales / Ingénierie 14%
- Sciences médicales 7%
- Communication / Information 3%
- Art 2%
- Divers 8%

## ■ 41% DES STAGIAIRES ORIGINAIRES DU MAGHREB



- Maghreb 41%
- Afrique sub-saharienne 18%
- Europe 14%
- Amérique du Sud et Centrale 10%
- Asie 9%
- Moyen-orient 7%
- Amérique du Nord 1%



# LES BOURSES LOCALES EN AFRIQUE

## ■ UN EFFECTIF EN HAUSSE COMPARATIVEMENT À 2009 (+8,7%)

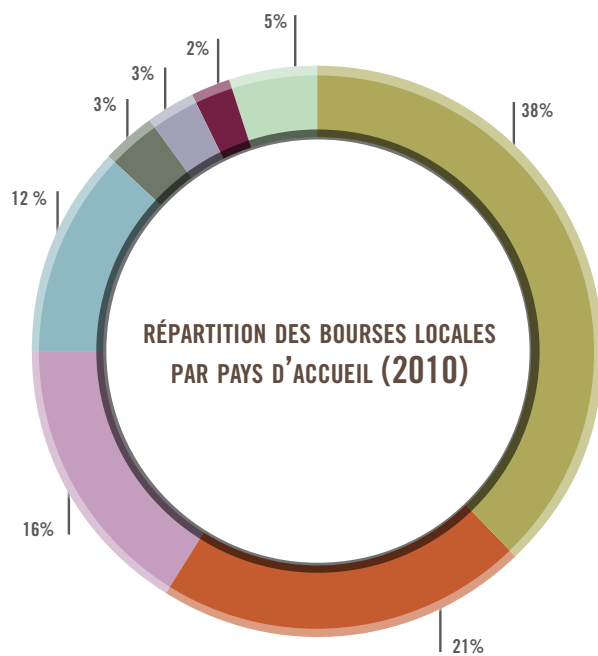
	2008	2009	2010
Nombre de bourses locales gérées par Égide	532	437	475

## ■ 1,95 MILLIONS D'EUROS DE CRÉDITS GÉRÉS PAR ÉGIDE CONSACRÉS AUX BOURSES LOCALES (-4,8% COMPARATIVEMENT À 2009)

	2008	2009	2010
Montant des crédits consacrés aux bourses locales (en M. euros)	2,40	2,04	1,95



## ■ LES 2/3 DES BOURSES LOCALES EN FORMATION AU CAMEROUN ET AU SÉNÉGAL



- Cameroun 38%
- Sénégal 21%
- Côte d'Ivoire 16%
- Burkina Faso 12%
- Bénin 3%
- Maroc 3%
- Congo (Rep. Dem.) 2%
- Autres 5%

## ■ Bourses locales : les 10 premières nationalités d'origine



# LES MISSIONS D'EXPERTS FRANÇAIS À L'ÉTRANGER

## ■ UN EFFECTIF EN REcul COMPARATIVEMENT À 2009 (-7,9%)

	2008	2009	2010
Nombre d'experts français en mission à l'étranger	7 075	6 278	5 781

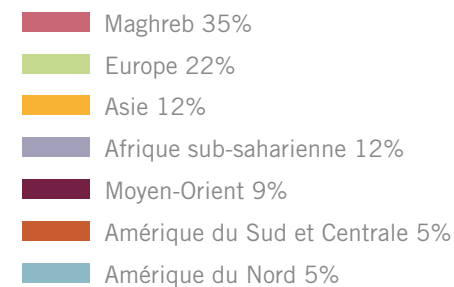
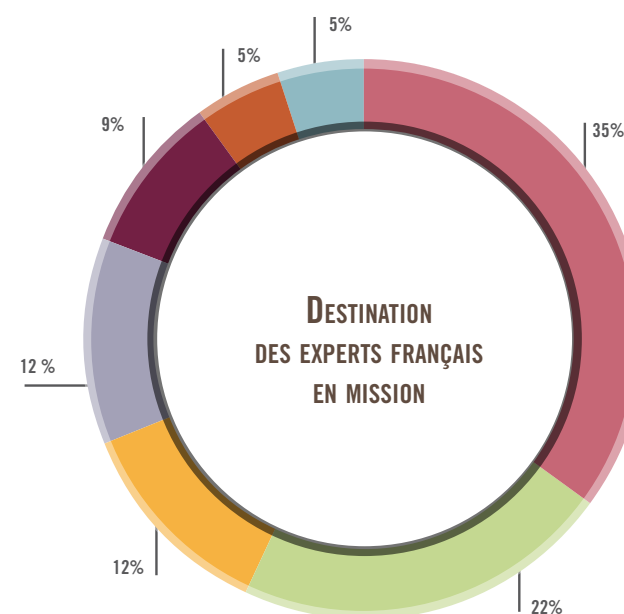
## ■ 9,3 MILLIONS D'EUROS DE CRÉDITS GÉRÉS PAR ÉGIDE CONSACRÉS AUX MISSIONS D'EXPERTS (-7% COMPARATIVEMENT À 2009)

	2008	2009	2010
Montant des crédits consacrés aux missions d'experts (en M. euros)	12,1	10,0	9,3

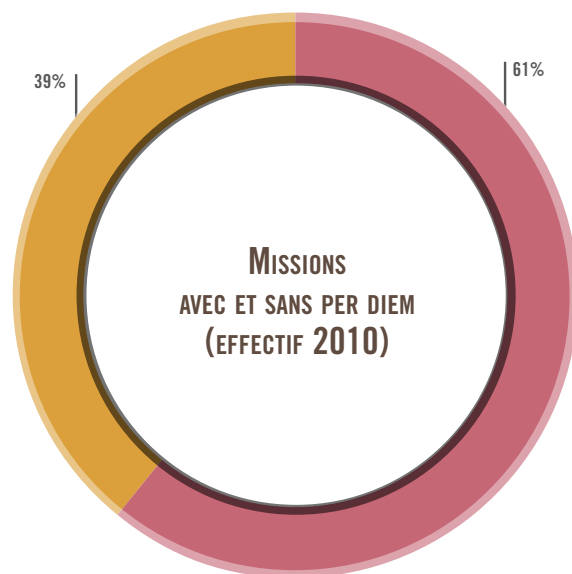
## ■ MISSIONS : UNE DURÉE MOYENNE DE SÉJOUR STABLE

	2008	2009	2010
Durée moyenne de séjours des missions d'experts (en jours)	5,9	5,6	5,7

## ■ PLUS D'1/3 DES MISSIONS D'EXPERTS À DESTINATION DU MAGHREB



■ 61% DES MISSIONS D'EXPERTS PROGRAMMÉES AVEC PER DIEM



■ Avec indemnité 61%  
 ■ Sans indemnité (voyage seul) 39%

■ Plus de la moitié des experts (54,8%) concentrés sur 10 pays

  
 ALGÉRIE 874

  
 MAROC 681

  
 TUNISIE 449

  
 CHINE 266

  
 RUSSIE 247

  
 LIBAN 178

  
 ÉGYPTE 125

  
 ROUMANIE 122

  
 HONGRIE 116

  
 BRÉSIL 109

# LES PERSONNALITÉS ÉTRANGÈRES INVITÉES EN FRANCE

## ■ UNE HAUSSE DES EFFECTIFS (HORS PHC) : +4,2% COMPARATIVEMENT À 2009

	2008	2009	2010
Nombre d'invitations de personnalités étrangères en France	5 155	4 223	4 399

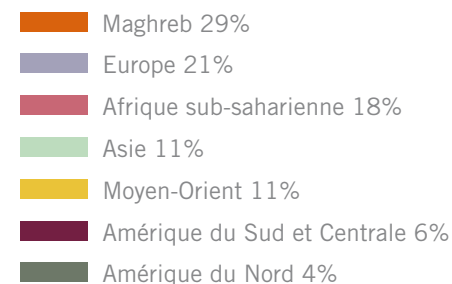
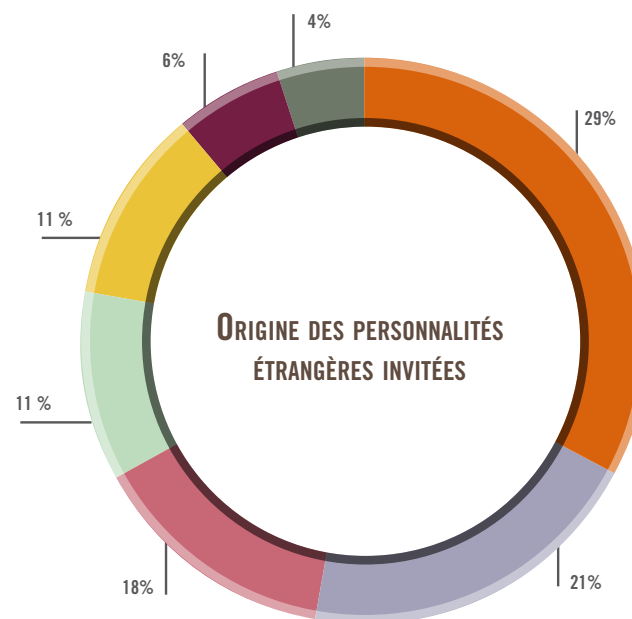
## ■ 9,8 MILLIONS D'EUROS DE CRÉDITS GÉRÉS PAR ÉGIDE CONSACRÉS AUX INVITATIONS DE PERSONNALITÉS (+5,3% COMPARATIVEMENT À 2009)

	2008	2009	2010
Montant des crédits consacrés aux personnalités étrangères en France (en M. euros)	12,6	9,3	9,8

## ■ INVITATIONS : UNE DURÉE MOYENNE DE SÉJOUR EN LÉGÈRE PROGRESSION

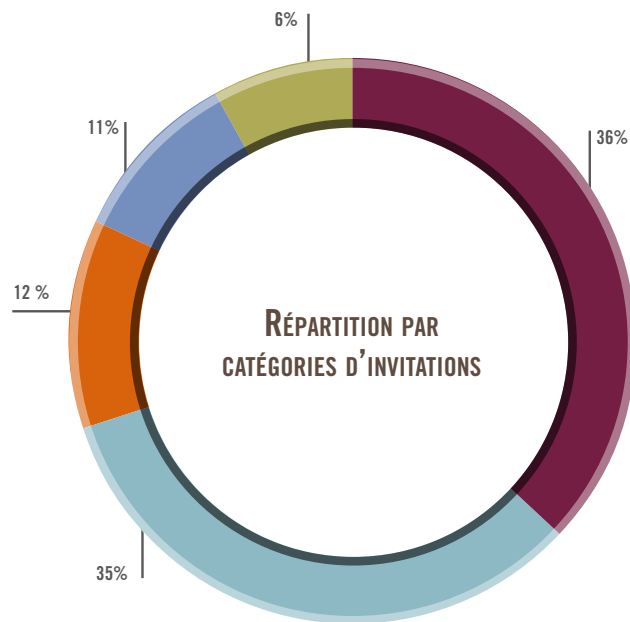
	2008	2009	2010
Durée moyenne des séjours des personnalités étrangères en France (en jours)	7,8	8,0	8,3

## ■ INVITATIONS EN FRANCE : MAGHREB ET EUROPE, PREMIÈRES RÉGIONS D'ORIGINE





## ■ CATÉGORIES B1 ET B2 DANS LES MÊMES PROPORTIONS



- Catégorie B2 36%
- Catégorie B1 35%
- Hors métropole 12%
- Catégorie D 11%
- Hors programmation 6%

Rappel :

- Catégorie B1 : Indemnité journalière de 66 € + hôtel
- Catégorie B2 : Indemnité journalière de 110 €
- Catégorie D : Billet d'avion et assurance (ni per diem ni autres prestations)

■ Plus de la moitié des personnalités étrangères invitées en France (51,6%) sont originaires de 11 pays :



ALGÉRIE 532



MAROC 483



TUNISIE 266



RUSSIE 205



CHINE 173



LIBAN 151



BRÉSIL 139



SÉNÉGAL 84



INDE 81



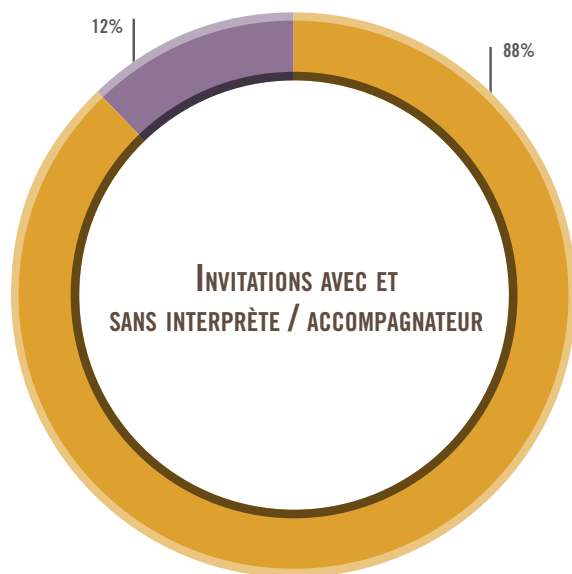
CAMEROUN 78



CANADA 78

# LES PERSONNALITÉS ÉTRANGÈRES INVITÉES EN FRANCE

■ 9 PERSONNALITÉS INVITÉES SUR 10 SANS INTERPRÈTE / ACCOMPAGNATEUR



■ Sans interprète/accompagnateur 88%

■ Avec interprète/accompagnateur 12%





# ÉVÉNEMENTIEL

55 000 euros consacrés à l'organisation de la conférence du « Cinquantenaire des Indépendances Africaines » en 2010.

	2008	2009	2010
Montant des crédits consacrés à l'organisation de conférences et séminaires internationaux (en M. euros)	0,70	0,11	0,05



Dialogues et d'échanges pour le développement

# Remise des Trophées coopération décentralisée

aux premiers jumelages signés  
à l'occasion de l'accession des 14 pays africains à l'Indépendance

Cinquantième des  
Indépendances Africaines 50



# LES PROGRAMMES SPÉCIFIQUES

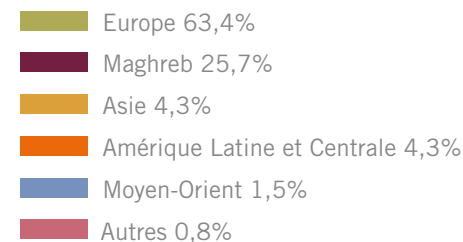
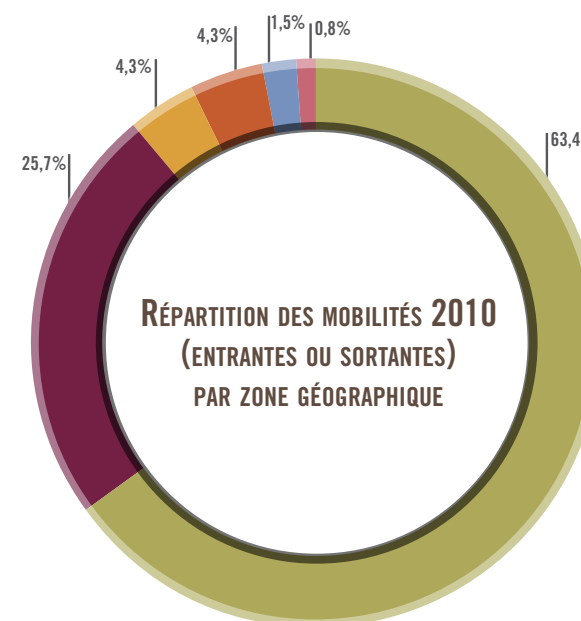
## ■ LES PARTENARIATS HUBERT CURIEN (PHC), COFECUB, ECO-NET ET ERA-NET

- 5 369 chercheurs ont bénéficié d'une mobilité en 2010

	2008	2009	2010
Nombre de chercheurs en mobilité via un PHC	5 869	5 443	5 369

- 47% de chercheurs étrangers et 53% de chercheurs français
- 6,9 millions d'euros de crédits gérés par Égide dans le cadre des programmes (-1,4% comparativement à 2009)
- 1 655 projets sélectionnés et gérés par Égide en 2010, dont 647 nouveaux projets
- Égide gère les campagnes de candidatures sur son site Internet

## ■ PHC, COFECUB, ECO-NET ET ERA-NET : DES PROJETS MAJORITAIREMENT AVEC LE CONTINENT EUROPÉEN



## LES BOURSIERS FRANÇAIS À L'ÉTRANGER

### ■ LES PROGRAMMES LAVOISIER ET UNIVERS

- 112 boursiers français en formation à l'étranger en 2010

	2008	2009	2010
Nombre d'étudiants et jeunes chercheurs français (Lavoisier et Univers)	667	340	112

- 0,76 millions d'euros pour les deux programmes en 2010

	2008	2009	2010
Montant des crédits consacrés aux bourses Lavoisier et Univers (en M. euros)	2,79	2,26	0,76

- Programme Lavoisier : 203 candidatures traitées sur le site Internet d'Égide en 2010

### ■ LES COLLÈGES DOCTORAUX AVEC LE JAPON, LE BRÉSIL, LA CHINE ET LE CHILI

- 32 chercheurs étrangers et français ont bénéficié d'une mobilité en 2010, dans le cadre des Collèges doctoraux
- Une durée moyenne de séjour de 7 mois
- 0,22 million de fonds gérés en 2010

	2008	2009	2010
Montant des crédits consacrés aux Collèges doctoraux (en M. euros)	0,23	0,23	0,22

# LES PROGRAMMES SPÉCIFIQUES

## LE PROGRAMME DE BOURSES D'EXCELLENCE EIFFEL

■ 1 046 ÉTUDIANTS EIFFEL PRÉSENTS EN 2010 : 26% DE L'EFFECTIF DES ÉTUDIANTS GÉRÉS PAR ÉGIDE

	2008	2009	2010
Nombre de boursiers du programme Eiffel gérés par an	1 183	1 172	1 046

■ 13 MILLIONS D'EUROS CONSACRÉS AUX PROGRAMMES EIFFEL EN 2010 (-5,8%)

	2008	2009	2010
Montant des crédits consacrés aux bourses Eiffel (en M. euros)	13,9	13,8	13,0

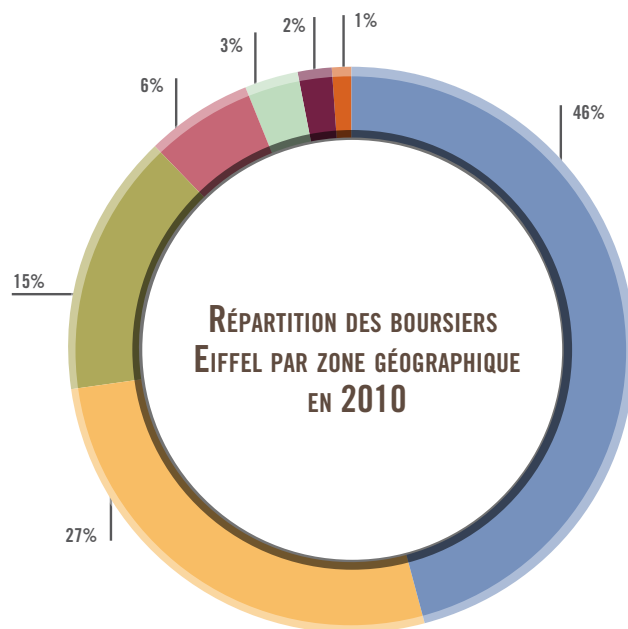
■ UNE DURÉE MOYENNE DES BOURSES EIFFEL STABLE

	2008	2009	2010
Durée moyenne des bourses Eiffel (en mois)	23,80	23,25	23,35



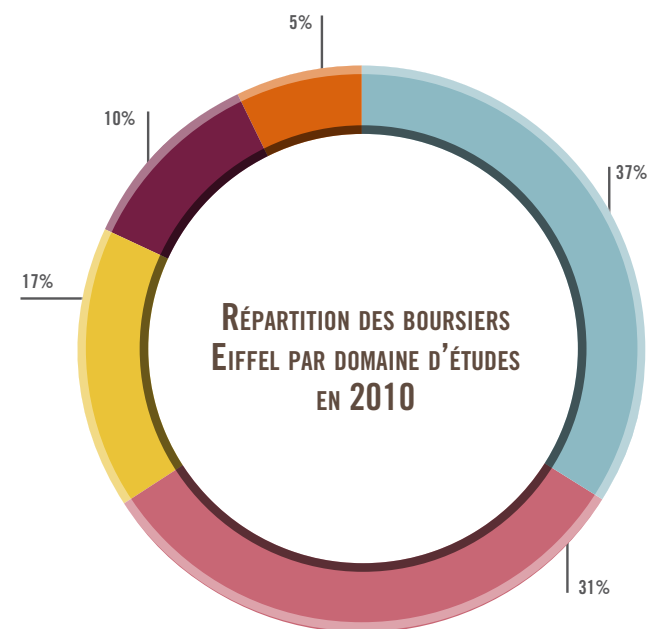


**BOURSIERS EIFFEL :  
UNE MAJORITÉ D'ÉTUDIANTS ASIATIQUES**



- Asie 46%
- Amérique Latine et Centrale 27%
- Europe Centrale et Orientale 15%
- Moyen-Orient 6%
- Union européenne 3%
- Maghreb 2%
- Afrique 1%

**BOURSIERS EIFFEL :  
UNE PRÉPONDÉRANCE DES SCIENCES DE L'INGÉNIEUR**



- Sciences de l'ingénieur 37%
- Economie / Gestion 31%
- Sciences humaines et sociales 17%
- Sciences fondamentales 10%
- Autres 5%

## RÉPARTITION DES FONDS GÉRÉS POUR LE COMPTE DU MAEE, PAR PRINCIPAUX POSTES DE DÉPENSES

	Allocation / Per diem	Transport	Logement	Accompagnateurs / interprètes	Frais de formation	Frais divers	Frais de gestion Égide
2010	45%	18%	12%	2%	7%	6%	10%
2009	48%	18%	11%	1%	6%	6%	10%
2008	45%	20%	11%	1%	8%	6%	9%



# ANNEXE

## ■ MONTANT DES FONDS GÉRÉS PAR ÉGIDE PAR TYPE DE CLIENT - ÉVOLUTION 2007-2010

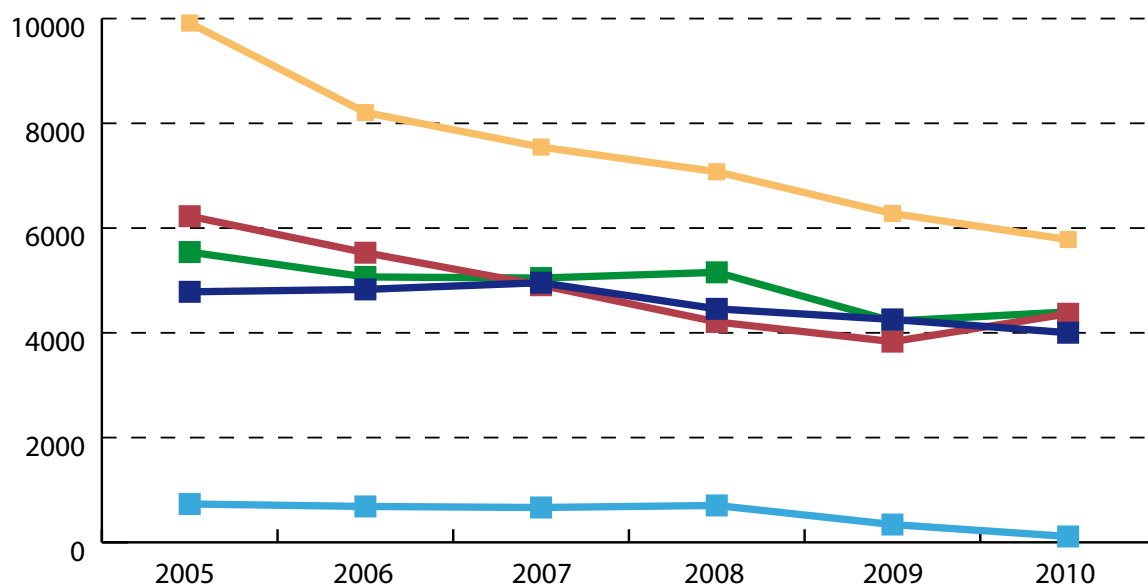
	2007		2008		2009		2010	
	Montant (en euros)	Variation 2006/2007	Montant (en euros)	Variation 2007/2008	Montant (en euros)	Variation 2008/2009	Montant (en euros)	Variation 2009/2010
MAEE	96 726 103	-5,1%	92 968 612	-3,9%	77 318 429	-16,8%	75 455 547	-2,4%
MANDANTS PRIVÉS ET PARA-PUBLICS	28 741 148	-9,3%	27 486 149	-4,4%	24 651 420	-10,3%	21 578 010	-12,5%
MANDANTS OUTRE MER	6 432 337	0,3%	6 774 523	5,3%	7 039 801	3,9%	6 596 034	-6,3%
MINISTÈRE DE L'ENSEIGNEMENT SUPÉRIEUR ET DE LA RECHERCHE	980 170	18,9%	5 803 439	492,1%	4 209 937	-27,5%	1 971 312	-53,2%
AUTRES MANDANTS PUBLICS	1 157 766	-56,7%	991 662	-14,3%	1 500 827	51,3%	1 056 011	-29,5%
UNION EUROPÉENNE	536 582	-22,9%	23 627	-95,6%	17 248	-27,0%	9 298	-46,1%
ÉTATS ÉTRANGERS	444 538	-43,1%	263 035	-40,8%	318 792	21,2%	307 963	-3,4%
<b>TOTAL</b>	<b>135 018 644</b>	<b>-6,9%</b>	<b>134 311 047</b>	<b>-0,5%</b>	<b>115 056 454</b>	<b>-14,3%</b>	<b>106 974 176</b>	<b>-7,0%</b>

## ■ ORIGINE GÉOGRAPHIQUE DES BOURSISERS ÉTRANGERS GÉRÉS PAR ÉGIDE POUR LE COMPTE DU MINISTÈRE DES AFFAIRES ÉTRANGÈRES ET EUROPÉENNES

	2007		2008		2009		2010	
	Effectif	Variation 2006/2007	Effectif	Variation 2007/2008	Effectif	Variation 2008/2009	Effectif	Variation 2009/2010
AFRIQUE	3 388	-5,0%	3 103	-8,4%	2 570	-16,3%	2 548	-0,9%
AMÉRIQUE DU NORD	104	-13,3%	106	1,9%	91	-14,2%	71	-22,0%
AMÉRIQUE DU SUD ET CENTRALE	618	-1,7%	533	-13,8%	587	10,1%	900	53,3%
ASIE	1 583	-14,9%	1 224	-22,7%	1 232	0,7%	1 098	-10,9%
EUROPE DE L'EST	961	10,2%	848	-11,8%	810	-4,5%	1 003	23,8%
EUROPE DE L'OUEST	141	2,2%	146	3,5%	110	-38,2%	144	30,9%
MAGHREB	2 516	-2,3%	2 132	-15,3%	2 169	1,7%	2 125	-2,0%
MOYEN ORIENT	544	-7,6%	568	4,4%	514	-9,5%	471	-8,4%
OCÉANIE	11	37,5%	6	-45,5%	5	-16,7%	6	20,0%
<b>TOTAL</b>	<b>9 866</b>	<b>-4,7%</b>	<b>8 666</b>	<b>-12,2%</b>	<b>8 088</b>	<b>-6,7%</b>	<b>8 366</b>	<b>3,4%</b>

## ■ EFFECTIFS GÉRÉS PAR ÉGIDE POUR LE COMPTE DU MINISTÈRE DES AFFAIRES ÉTRANGÈRES ET EUROPÉENNES - ÉVOLUTION 2005-2010

	2005	2006	2007	2008	2009	2010
EXPERTS FRANÇAIS EN MISSION À L'ÉTRANGER	9 914	8 207	7 547	7 075	6 278	5 781
PERSONNALITÉS ÉTRANGÈRES INVITÉES	5 542	5 067	5 046	5 155	4 223	4 399
STAGIAIRES ET CHERCHEURS ÉTRANGERS	6 227	5 530	4 909	4 208	3 832	4 364
ETUDIANTS ÉTRANGERS	4 783	4 829	4 957	4 458	4 256	4 002
BOURSIERS FRANÇAIS À L'ÉTRANGER	732	685	665	704	340	112



## ■ EFFECTIFS GÉRÉS PAR ÉGIDE POUR LE COMPTE DU MAEE-ÉVOLUTION 2005-2010

- Experts français en mission à l'étranger
- Stagiaires et chercheurs étrangers
- Personnalités étrangères invitées
- Étudiants étrangers
- Boursiers français à l'étranger

# LES DÉLAIS DE TRAITEMENT DES DOSSIERS

	NOMBRE DE JOURS ENTRE : DATE DE RÉCEPTION DU DOSSIER PAR ÉGIDE ET DATE DE DÉBUT DU SÉJOUR		
	2008	2009	2010
Bourses d'études	52	45	48
Bourses de stage	34	31	29
Missions	21	20	19
Invitations	21	19	17
Tous moyens	26	24	24

ÉGIDE - Centre française pour l'accueil et les échanges internationaux  
28, rue de la Grange-aux-Belles 75010 PARIS  
Tél : 01 40 40 58 58 - mél. : [contact@egide.asso.fr](mailto:contact@egide.asso.fr) - site : [www.egide.asso.fr](http://www.egide.asso.fr)



Conception/Rédaction : Service Procédures et Statistiques - Réalisation : Pôle Communication et Pablo Serra  
Photos : © ZIE - Catherine Merdy - Fotolia - Egide - Mars 2011