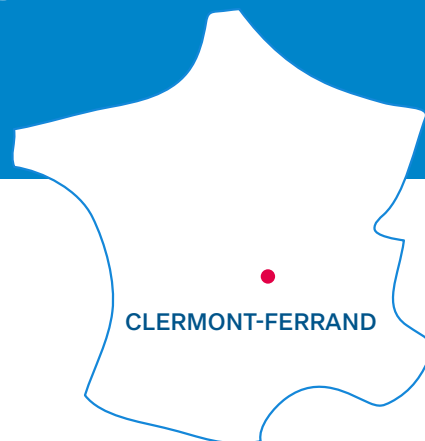


# CLERMONT AUVERGNE MÉTROPOLE

+  
**clermont  
auvergne  
métropole**



## Étudiants étrangers

DANS LA MÉTROPOLE EN 2018-2019



**5 048**

étudiants étrangers  
dont 3 542 à Clermont-Ferrand



**48%**  
de femmes



**13%**

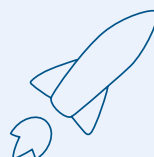
des étudiants  
de la métropole



**81**  
boursiers du  
gouvernement  
français



**+11%**  
en cinq ans



**52**  
bourses de  
recherche  
PHC\*

\*Partenariats Hubert Curien : programmes bilatéraux de soutien à la mobilité des chercheurs.  
MESRI/SIES, 2019 ; Campus France, 2021.

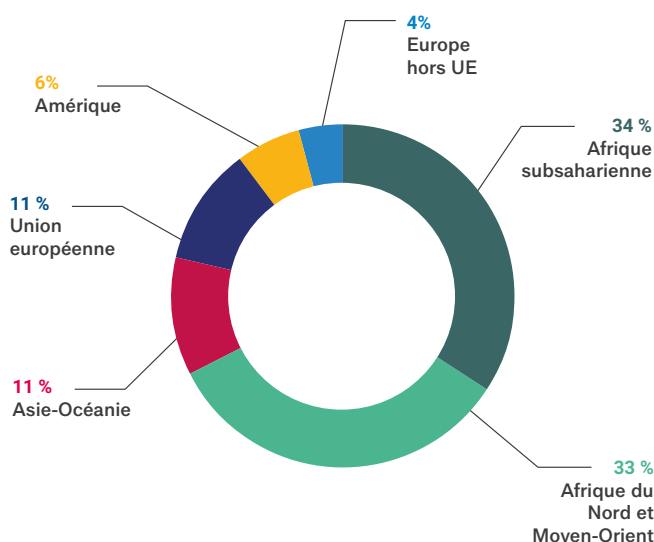
# La mobilité étudiante entrante

## Origine géographique des étudiants étrangers dans la métropole en 2018-2019



**PLUS DES DEUX TIERS** des étudiants étrangers dans la métropole sont originaires d'Afrique ou du Moyen-Orient.

15% sont originaires d'Europe et un peu plus de 10% viennent d'Asie-Océanie (11%).



Les étudiants dont la nationalité n'est pas connue ne sont pas pris en compte.

Source : MESRI/SIES, 2019.

## Principaux pays d'origine des étudiants étrangers dans la métropole en 2018-2019

Rang	Pays	Effectifs	%	Rang au niveau national
1	Maroc	877	17%	1
2	Algérie	424	8%	2
3	Chine	322	6%	3
4	Sénégal	256	5%	6
5	Côte D'Ivoire	216	4%	7
6	Tunisie	166	3%	5
7	Italie	140	3%	4
8	Guinée	138	3%	24
9	Gabon	130	3%	19
10	Mali	101	2%	31
Total général		5048	100%	-



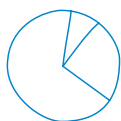
Les trois premiers pays sont les mêmes dans la métropole qu'au niveau national.

**Les étudiants marocains sont donc les premiers (17%),**

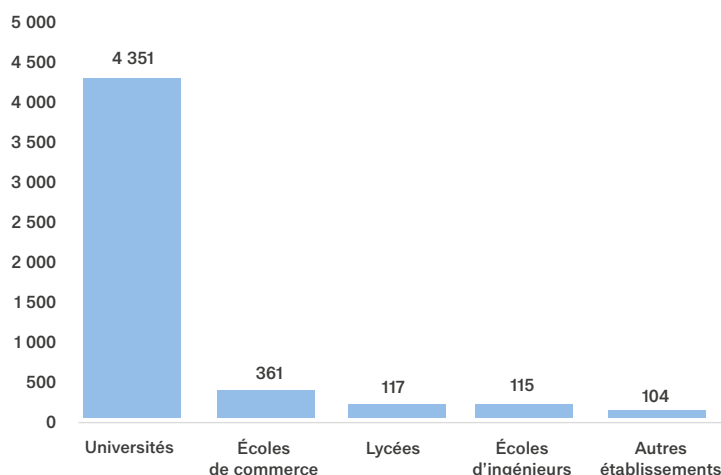
suivis des algériens (8%) et des chinois (6%). La Chine et l'Italie sont les deux seuls pays non africains du top 10.

Source : MESRI/SIES, 2019.

## Répartition des étudiants étrangers dans la métropole par type d'établissement en 2018-2019

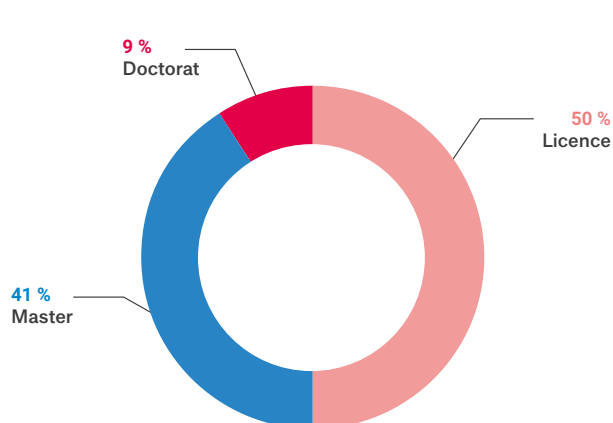


**86% des étudiants étrangers dans la métropole sont à l'université**, devant les écoles de commerce (7%), d'ingénieurs (2%) et les lycées (2%).

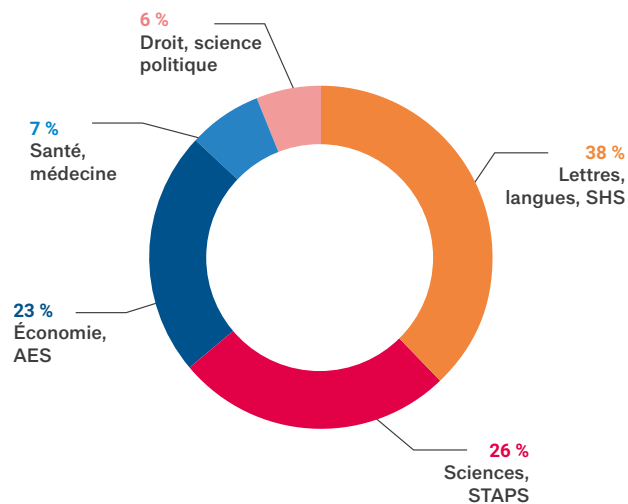


Source : MESRI/SIES, 2019.

## Répartition des étudiants étrangers à l'université par niveau et par discipline en 2018-2019



Source : MESRI/SIES, 2019.



Source : MESRI/SIES, 2019.



**Dans la métropole, la moitié des étudiants étrangers à l'université sont en licence,**

41% en master et 9% en doctorat. En termes de disciplines, **la majorité sont en sciences (38%) et en économie (26%)**. Seulement 23% sont en lettres, langues et SHS (contre 31% au niveau national) et 6% en droit et science politique (contre 12%). Enfin 7% des étudiants suivent en cursus santé médecine.

# Les actions de Clermont-Ferrand

Clermont-Ferrand considère les étudiants en mobilité entrante ou sortante comme un public prioritaire. Les chercheurs ne sont pas concernés par les actions de la ville ou de la métropole.

## Les moyens humains alloués à la mobilité internationale en 2018-2019

Les services auxquels sont rattachés les sujets suivants	
La mobilité internationale sortante (étudiants de la collectivité)	Ville de Clermont-Ferrand - DESRRI
La mobilité internationale entrante (étudiants étrangers)	Clermont Auvergne Métropole
Nombre d'ETP* attribués	
À la mobilité sortante	0,5
À la mobilité entrante	0,5

Les ETP\* consacrés à la mobilité internationale sont restés stables ces dernières années.

## Les moyens budgétaires consacrés à la mobilité internationale en 2018-2019

Les moyens destinés à favoriser la mobilité sortante des étudiants de la collectivité	
En euros	54000
En pourcentage des budgets Enseignement supérieur et recherche et Vie étudiante	14%
Évolution budgétaire des dernières années	En hausse
Les moyens destinés à favoriser la venue et l'accueil des étudiants étrangers	
En euros	38400
En pourcentage des budgets Enseignement supérieur et recherche et Vie étudiante	10%
Évolution budgétaire des dernières années	Stable

Clermont-Ferrand offre des bourses de mobilité internationale aux étudiants inscrits dans les établissements d'enseignement supérieur de la ville pour la réalisation d'un cursus ou d'un stage dans l'une des villes avec lesquelles Clermont-Ferrand est jumelée ou a un accord de coopération. 97 étudiants en ont bénéficié en 2018-2019, avec un budget global chiffré à 47 500 euros.

Des subventions sont également versées à des associations étudiantes.

Concernant la mobilité étudiante entrante, des subventions sont attribuées au CROUS et à l'association Worldtop ESN, qui accueille les étudiants internationaux à Clermont-Ferrand.

## **Actions de promotion**

La Ville de Clermont-Ferrand intervient au salon Infosup organisé par l'ONISEP et y présente notamment les aides à la mobilité internationale. Détentrice du label Centre Europe Direct, elle informe toute l'année sur l'Union européenne et en particulier sur la mobilité, et lors du Welcome Day de l'UCA par exemple. La mobilité internationale étudiante est par ailleurs mise en avant sur les sites de la ville de Clermont-Ferrand ([clermont.fr](http://clermont.fr)) et d'Invest in Clermont. En plus des bourses de mobilité offertes par la Ville, Clermont-Ferrand organise chaque année « Clermont Fête ses étudiants » et notamment une soirée consacrée aux étudiants internationaux : la Nuit des Étudiants du Monde.