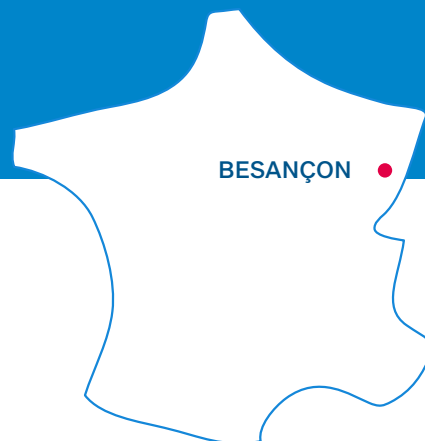


GRAND BESANÇON MÉTROPOLE



Étudiants étrangers

DANS LA MÉTROPOLE EN 2018-2019



2 678
étudiants étrangers



47%
de femmes



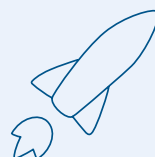
11%
des étudiants
de la métropole



271
boursiers du
gouvernement
français



+8%
en cinq ans



16
bourses de
recherche
PHC*

*Partenariats Hubert Curien : programmes bilatéraux de soutien à la mobilité des chercheurs.
MESRI/SIES, 2019 ; Campus France, 2021.

La mobilité étudiante entrante

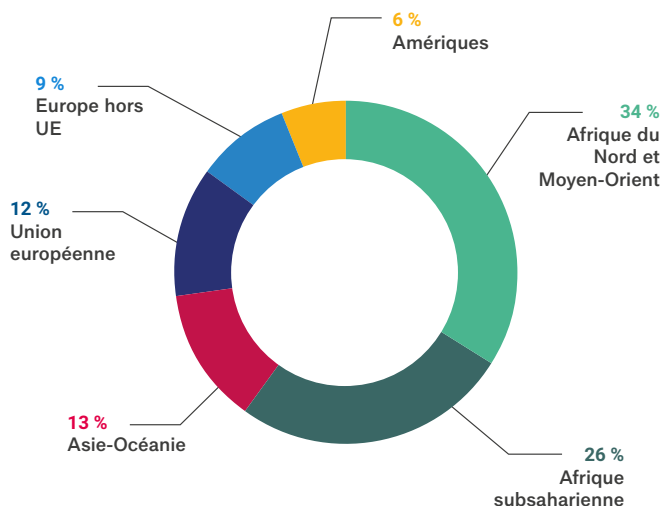
Origine géographique des étudiants étrangers dans la métropole en 2018-2019



60% DES ÉTUDIANTS ÉTRANGERS

étrangers métropole sont originaires d'Afrique ou du Moyen-Orient,

21% viennent d'Europe et 13% d'Asie-Océanie. Seulement 6% sont originaires des Amériques.



Les étudiants dont la nationalité n'est pas connue ne sont pas pris en compte.

Source : MESRI/SIES, 2019.

Principaux pays d'origine des étudiants étrangers dans la métropole en 2018-2019

Rang	Pays	Effectifs	%	Rang au niveau national
1	Maroc	366	14%	1
2	Algérie	264	10%	2
3	Chine	145	5%	3
4	Sénégal	126	5%	6
5	Tunisie	100	4%	5
6	Suisse	84	3%	41
7	Italie	77	3%	4
8	Côte D'Ivoire	69	3%	7
9	Cameroun	63	2%	10
10	Djibouti	55	2%	54
Total général		2678	100%	-

Source : MESRI/SIES, 2019.

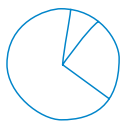


Les trois premiers pays sont les mêmes dans la métropole qu'au niveau national.

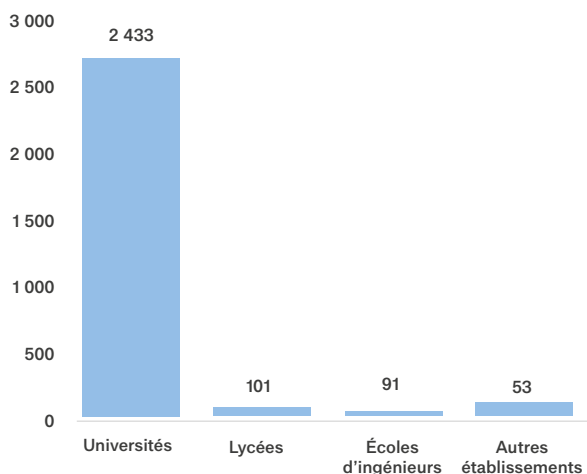
Les étudiants marocains sont la première nationalité accueillie avec 14% des effectifs,

devant les Algériens (10%) et les Chinois (5%). La Suisse est à la 6^e place alors qu'elle n'est que 41^e au niveau national et Djibouti est 10^e contre 54^e au niveau national.

Répartition des étudiants étrangers dans la métropole par type d'établissement en 2018-2019

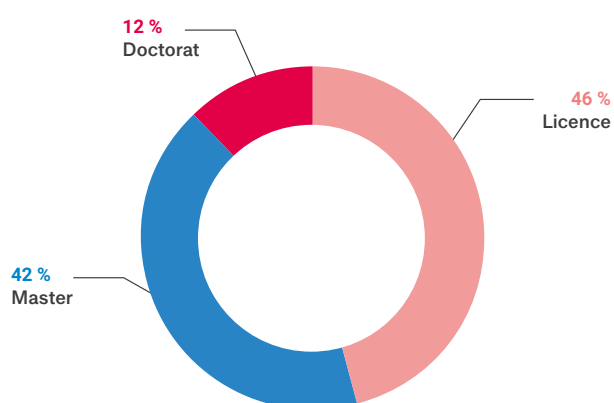


Pratiquement 91% des étudiants étrangers dans la métropole sont à l'université (contre 69% au niveau national), loin devant les lycées (4%) et les écoles d'ingénieurs (3%). Aucun étudiant étranger n'est dans une école de commerce.

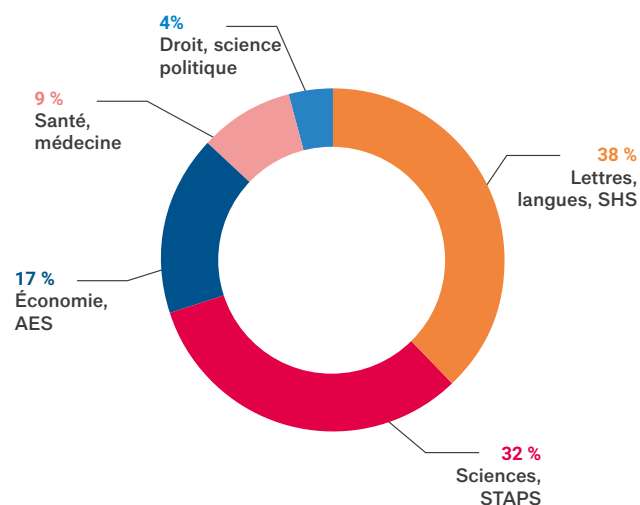


Source : MESRI/SIES, 2019.

Répartition des étudiants étrangers à l'université par niveau et par discipline en 2018-2019



Source : MESRI/SIES, 2019.



Source : MESRI/SIES, 2019.



Dans la métropole, un peu moins de la moitié des étudiants étrangers à l'université sont en licence (46%),

42% sont en master et 12% en doctorat. En termes de disciplines, la majorité des étudiants sont en lettres, langues et SHS (38%), devant les sciences (32%), contre respectivement 31% chacun au niveau national. 17% des étudiants à l'université sont en économie et AES, 9% en cursus santé et médecine et seulement 4% en droit et science politique (contre 12% au niveau national).

Les actions de Grand Besançon Métropole

Grand Besançon Métropole considère les étudiants internationaux comme un public prioritaire. Les chercheurs internationaux sont également concernés par les actions de la collectivité.

Les moyens humains alloués à la mobilité internationale en 2018-2019

Les services auxquels sont rattachés les sujets suivants	
La mobilité internationale entrante (étudiants et chercheurs étrangers)	Direction Économie Emploi Enseignement supérieur Recherche
Nombre d'ETP* attribués	
À la mobilité entrante des étudiants	1,5
À la mobilité entrante des chercheurs	1,5

Les ETP* consacrés à la mobilité internationale ont eu tendance à augmenter sur les dernières années.

Les moyens budgétaires consacrés à la mobilité internationale en 2018-2019

Les moyens destinés à favoriser la venue et l'accueil des étudiants étrangers	
En euros	65 781
En pourcentage des budgets Enseignement supérieur et Vie étudiante	15,5%
Évolution budgétaire des dernières années	Stable
Prévision pour les prochaines années	Dispositifs en cours de réévaluation

Le budget de Grand Besançon Métropole consacré à la mobilité entrant est réparti sur trois actions :

- **Les bourses Victor Hugo**, un dispositif créé par l'Université de Franche-Comté et soutenu financièrement par la Région Bourgogne-Franche-Comté et par la Métropole (14 800€ en 2018-2019). Ces bourses, destinées à des étudiants d'Amérique latine et des Caraïbes, permettent de financer une année d'étude au niveau master. Deux bourses ont été délivrées en 2018-2019 ;
- **Les bourses de mobilité entrante de l'École nationale supérieure de Mécanique et des Microtechniques** (ENSM), qui financent les séjours de deux mois à un an d'étudiants ingénieurs internationaux. Douze étudiants ont pu en bénéficier en 2018-2019 ;
- **Les contrats doctoraux** de trois ans accordés à des étudiants de l'Université de Franche-Comté. La subvention accordée par la métropole à l'établissement s'élève à 208 800 euros pour 2018-2019 ; une étudiante étrangère était concernée cette année-là.

Actions de promotion

Grand Besançon Métropole s'appuie sur des échanges économiques et culturels (hors coopération décentralisée) pour promouvoir son territoire auprès des étudiants internationaux. Une campagne de communication et d'information a par ailleurs été déployée en 2020 à leur intention. Plus largement, la collectivité s'est dotée d'une marque territoriale : **Besançon Booster de Bonheur.**