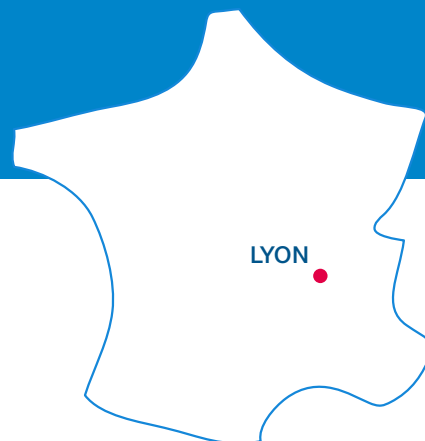


# MÉTROPOLE DE LYON

**GRAND LYON**  
la métropole

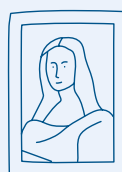


## Étudiants étrangers

DANS LA MÉTROPOLE EN 2018-2019



**24 246**  
étudiants étrangers



**56%**  
de femmes



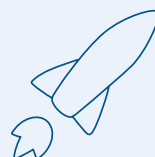
**15%**  
des étudiants  
de la métropole



**464**  
boursiers du  
gouvernement  
français



**+28%**  
en cinq ans



**230**  
bourses de  
recherche  
PHC\*

\*Partenariats Hubert Curien : programmes bilatéraux de soutien à la mobilité des chercheurs.  
MESRI/SIES, 2019 ; Campus France, 2021.

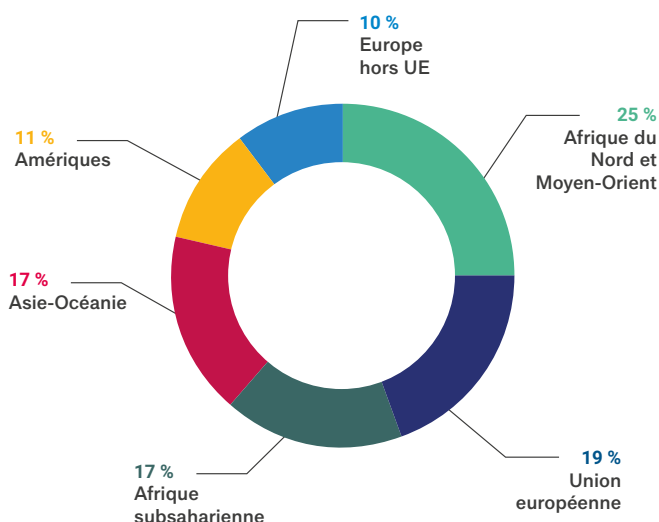
# La mobilité étudiante entrante

## Origine géographique des étudiants étrangers dans la métropole en 2018-2019



**ENVIRON 30% DES ÉTUDIANTS ÉTRANGERS** dans la métropole viennent d'Europe et un étudiant étranger sur quatre est originaire d'Afrique du Nord – Moyen-Orient.

Les étudiants subsahariens et asiatiques sont 17% chacun et les étudiants américains sont 11%.



Les étudiants dont la nationalité n'est pas connue ne sont pas pris en compte.

Source : MESRI/SIES, 2019.

## Principaux pays d'origine des étudiants étrangers dans la métropole en 2018-2019

Rang	Pays	Effectifs	%	Rang au niveau national
1	Maroc	2 572	11%	1
2	Chine	2 022	8%	3
3	Algérie	1 392	6%	2
4	Italie	1 137	5%	4
5	Arménie	954	4%	44
6	Tunisie	775	3%	5
7	Sénégal	647	3%	6
8	Espagne	628	3%	8
9	Allemagne	568	2%	9
10	Côte D'Ivoire	566	2%	7
Total général		24 246	100%	-

Source : MESRI/SIES, 2019.

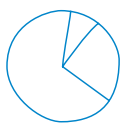


Les quatre premiers pays sont les mêmes dans la métropole qu'au niveau national, mais pas dans le même ordre.

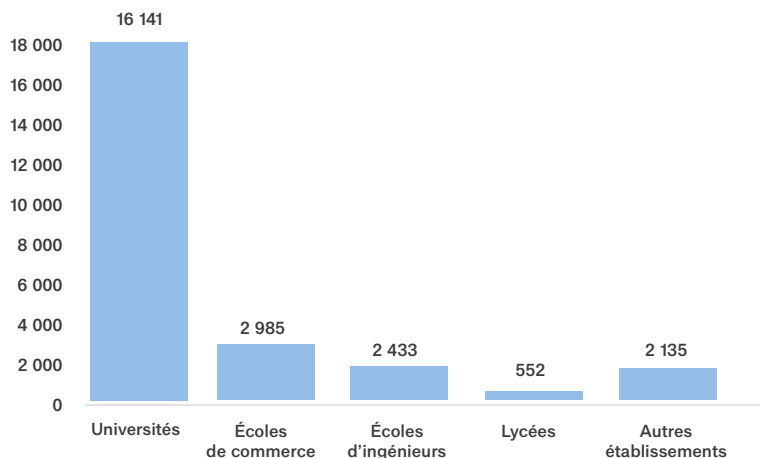
**Si les étudiants marocains sont bien la première nationalité avec 11% des effectifs, les Algériens sont derrière les Chinois**

(respectivement 8% et 6%). Suivent les Italiens (5%) et les Arméniens (4%). Ces derniers sont 5<sup>e</sup> alors qu'ils ne sont que 44<sup>e</sup> au niveau national.

## Répartition des étudiants étrangers dans la métropole par type d'établissement en 2018-2019

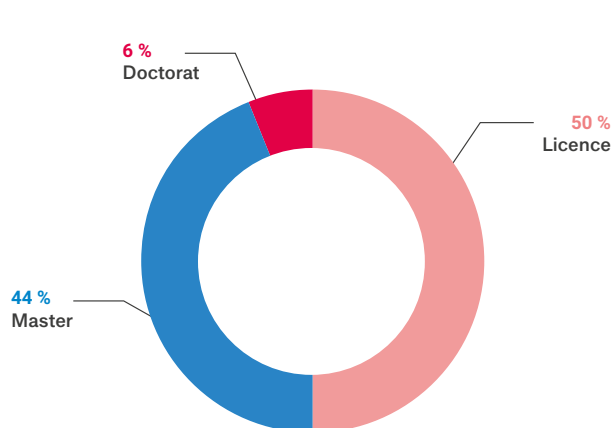


Les deux tiers des étudiants étrangers dans la métropole sont à l'université (67%), devant les écoles de commerce (12%) et d'ingénieurs (10%). Les lycées ne représentent que 2% des effectifs.

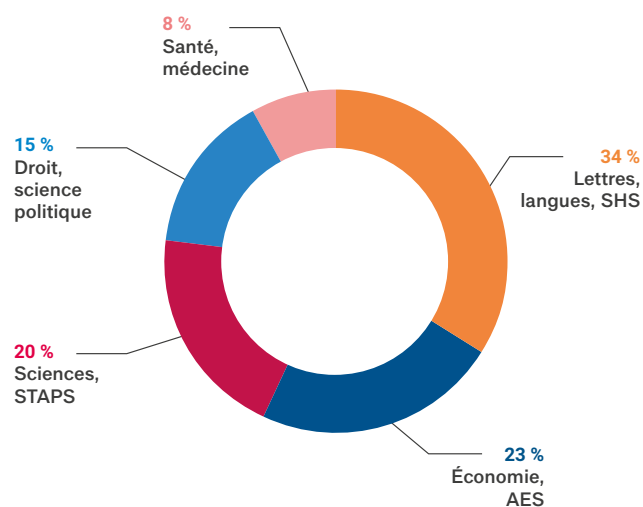


Source : MESRI/SIES, 2019.

## Répartition des étudiants étrangers à l'université par niveau et par discipline en 2018-2019



Source : MESRI/SIES, 2019.



Source : MESRI/SIES, 2019.



## Dans la métropole, la moitié des étudiants étrangers à l'université sont en licence,

44% en master et 6% en doctorat. En termes de disciplines, la majorité sont en lettres, langues et SHS (34%), devant l'économie (23%). Les sciences ne sont qu'en troisième position avec 20% alors qu'elles représentent 31% des effectifs au niveau national. 15% des étudiants à l'université sont en droit et science politique (contre 12% au niveau national) et 8% des étudiants sont en cursus santé médecine.

# Les actions

## de la Métropole de Lyon

La Métropole de Lyon indique que l'ensemble des publics (étudiants et chercheurs, entrants et sortants) sont concernés par son action. Les étudiants et les chercheurs internationaux sont considérés comme prioritaires par la collectivité.

### Les moyens humains alloués à la mobilité internationale en 2018-2019

Les services auxquels sont rattachés les sujets suivants	
La mobilité internationale sortante (étudiants et chercheurs de la collectivité)	Service Université
La mobilité internationale entrante (étudiants et chercheurs étrangers)	Service Université
Nombre d'ETP* attribués	
À la mobilité sortante	-
À la mobilité entrante	0,2

Les ETP\* consacrés aux étudiants et aux chercheurs internationaux sont en augmentation sur les dernières années.

### Les moyens budgétaires consacrés à la mobilité internationale en 2018-2019

Les moyens destinés à favoriser la venue et l'accueil des étudiants étrangers	
En euros	46500
En pourcentage des budgets Enseignement supérieur et recherche et Vie étudiante	4%

La Métropole de Lyon soutient le [Collegium de Lyon](#), un Institut d'études avancées (IEA), qui accueille chaque année des chercheurs internationaux pour des séjours de cinq à dix mois.

Lyon a également réalisé des investissements ces dernières années. En 2017, la Maison des étudiants a été entièrement rénovée, pour un montant de 900 000 euros.

### Actions de promotion

La Métropole de Lyon met à disposition des étudiants un site internet regroupant les informations nécessaires à leur installation sur le territoire de la collectivité (<https://www.lyoncampus.com>). Une version en anglais s'adresse spécifiquement aux étudiants internationaux.