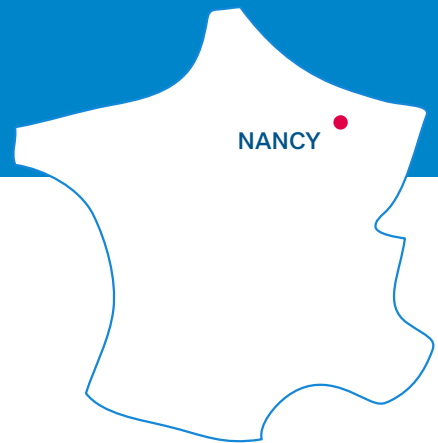


# MÉTROPOLE DU GRAND NANCY



## métropole GrandNancy

### Étudiants étrangers

DANS LA MÉTROPOLE EN 2018-2019



**7 170**  
étudiants étrangers



**48%**  
de femmes



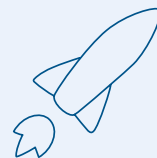
**14%**  
des étudiants  
de la métropole



**150**  
boursiers du  
gouvernement  
français



**+38%**  
en cinq ans



**131**  
bourses de  
recherche  
PHC\*

\*Partenariats Hubert Curien : programmes bilatéraux de soutien à la mobilité des chercheurs.  
MESRI/SIES, 2019 ; Campus France, 2021.

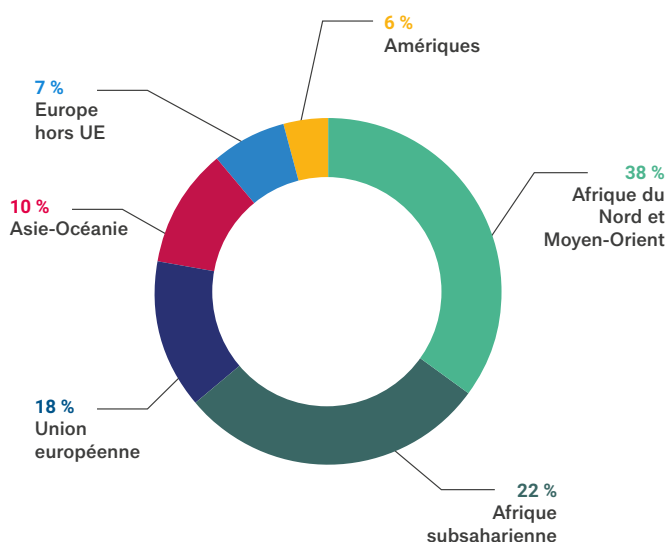
# La mobilité étudiante entrante

## Origine géographique des étudiants étrangers dans la métropole en 2018-2019



**60% DES ÉTUDIANTS ÉTRANGERS de la métropole sont originaires d'Afrique ou du Moyen-Orient**

(51% au niveau national). Un quart vient d'Europe et 10% d'Asie-Océanie. Ils ne sont que 6% à venir des Amériques.



Les étudiants dont la nationalité n'est pas connue ne sont pas pris en compte.

Source : MESRI/SIES, 2019.

## Principaux pays d'origine des étudiants étrangers dans la métropole en 2018-2019

Rang	Pays	Effectifs	%	Rang au niveau national
1	Maroc	1 243	17%	1
2	Algérie	845	12%	2
3	Chine	420	6%	3
4	Italie	283	4%	4
5	Sénégal	260	4%	6
6	Tunisie	228	3%	5
7	Cameroun	209	3%	10
8	Luxembourg	191	3%	47
9	Côte D'Ivoire	164	2%	7
10	Allemagne	154	2%	9
Total général		7170	100%	-



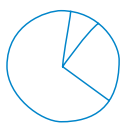
Les quatre premiers pays sont les mêmes dans la métropole qu'au niveau national.

**Les étudiants marocains sont la première nationalité accueillie avec 17% des effectifs**

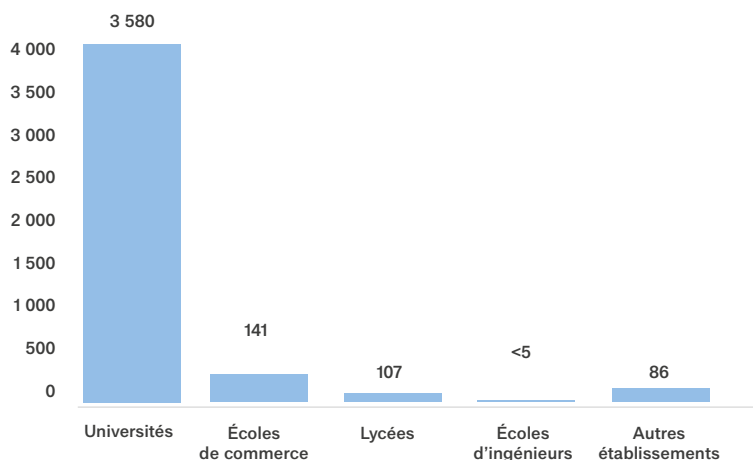
(contre 12% au niveau national), suivis par les Algériens (9%), les Chinois (8%) et les Italiens (4%). Les Luxembourgeois sont 8<sup>e</sup> alors qu'ils n'apparaissent qu'à la 47<sup>e</sup> place du classement national.

Source : MESRI/SIES, 2019.

## Répartition des étudiants étrangers dans la métropole par type d'établissement en 2018-2019

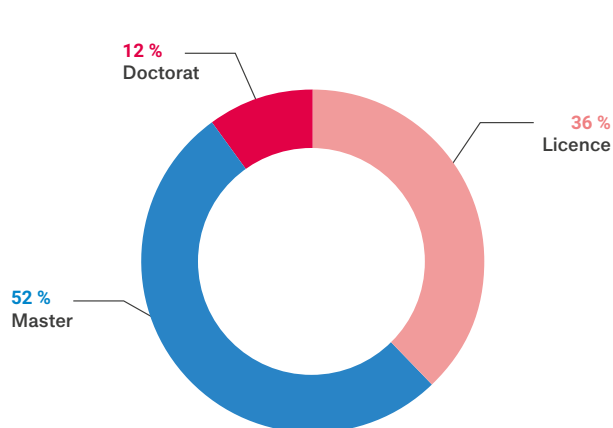


La majorité des étudiants étrangers dans la métropole sont à l'université (88%), devant les écoles de commerce (6%) et les lycées (2%). Les écoles d'ingénieurs représentent moins d'1% des effectifs.

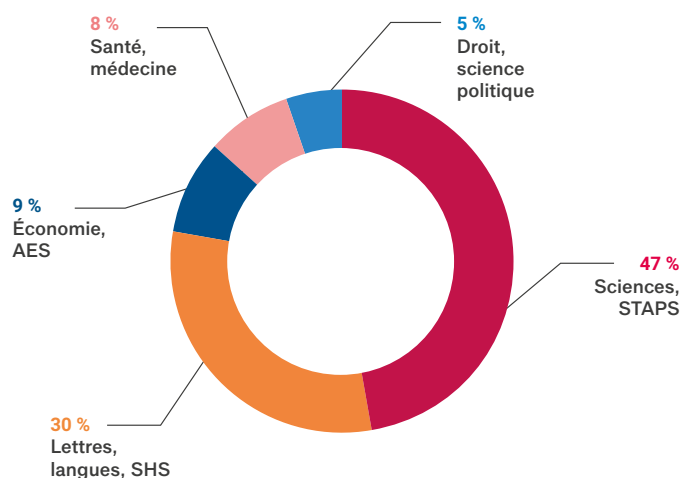


Source : MESRI/SIES, 2019.

## Répartition des étudiants étrangers à l'université par niveau et par discipline en 2018-2019



Source : MESRI/SIES, 2019.



Source : MESRI/SIES, 2019.



## Dans la métropole, plus de la moitié des étudiants étrangers à l'université sont en master

(contre 41% au niveau national), 36% sont en licence (contre 51%) et 12% en doctorat. En termes de disciplines, la grande majorité sont en sciences (47%) puis en lettres, langues et SHS (30%) ; une répartition différente de celle au niveau national (31% chacun). Seulement 9% des étudiants sont en économie, AES (contre 18% au niveau national) et 5% en droit et science politique (contre 12%) ; 8% des étudiants sont en cursus santé médecine.

# Les actions

## de la Métropole du Grand Nancy

La Métropole du Grand Nancy indique que les étudiants et les chercheurs internationaux sont considérés comme prioritaires par la collectivité. La mobilité sortante universitaire et scientifique n'est pas concernée par les actions de la métropole.

### Les moyens humains alloués à la mobilité internationale en 2018-2019

Les services auxquels sont rattachés les sujets suivants	
La mobilité internationale entrante (étudiants et chercheurs étrangers)	Direction Enseignement supérieur, Recherche, Vie étudiante
Nombre d'ETP* attribués	
À la mobilité entrante des étudiants	0,1
À la mobilité entrante des chercheurs	0,1

Les ETP\* consacrés aux étudiants et aux chercheurs internationaux sont en augmentation sur les dernières années.

### Les moyens budgétaires consacrés à la mobilité internationale en 2018-2019

Les moyens destinés à favoriser la venue et l'accueil des étudiants étrangers	
En euros	15000
En pourcentage des budgets ESR et Vie étudiante	1%
Évolution budgétaire des dernières années	Stable
Prévision pour les prochaines années	En hausse
Les moyens destinés à favoriser la venue et l'accueil des chercheurs étrangers	
En euros	150000
En pourcentage des budgets ESR et Vie étudiante	6%
Évolution budgétaire des dernières années	En hausse
Prévision pour les prochaines années	En hausse

La Métropole du Grand Nancy soutient la mobilité entrante des étudiants étrangers via des subventions. L'une est accordée au CROUS de Lorraine pour le dispositif d'accueil « [Faim d'échanges](#) », qui permet à des étudiants internationaux de Nancy de partager un repas avec une famille de l'agglomération. La collectivité subventionne également les actions annuelles de l'association [Erasmus Student Network \(ESN\)](#) Nancy.

La Métropole dispose d'un [budget de 200 000 euros](#) pour soutenir les jeunes chercheurs, qu'ils soient doctorants ou post-doctorants.

Enfin, la Métropole du Grand Nancy a réalisé des [investissements récents pour améliorer l'accueil des étudiants, et donc des étudiants internationaux](#) : construction d'une bibliothèque-médiathèque sur le campus ARTEM en 2017 (10 millions d'euros), d'un service Santé des étudiants en 2018 (1 million d'euros), réhabilitation des résidences universitaires en 2019-2020 (7 millions d'euros).

## **Actions de promotion**

La Métropole du Grand Nancy a organisé en 2017 un week-end d'évènements et de conférences pour célébrer les 30 ans du dispositif Erasmus. La manifestation, intitulée « Back to Erasmus Nancy », a permis de réunir une vingtaine d'anciens étudiants internationaux de la métropole, afin de promouvoir les échanges Erasmus.