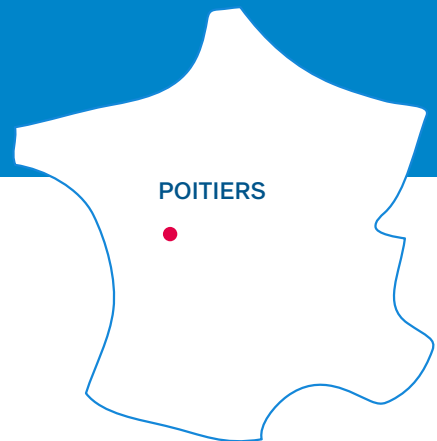


COMMUNAUTÉ URBAINE GRAND POITIERS



GRAND POITIERS
Communauté urbaine

Étudiants étrangers

DANS LA COMMUNAUTÉ URBAINE EN 2018-2019



3 914
étudiants étrangers



53%
de femmes



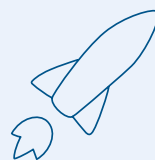
14%
des étudiants
de la communauté
urbaine



133
boursiers du
gouvernement
français



Nombre
d'étudiants stable
sur cinq ans



70
bourses de
recherche
PHC*

*Partenariats Hubert Curien : programmes bilatéraux de soutien à la mobilité des chercheurs.
MESRI/SIES, 2019 ; Campus France, 2021.

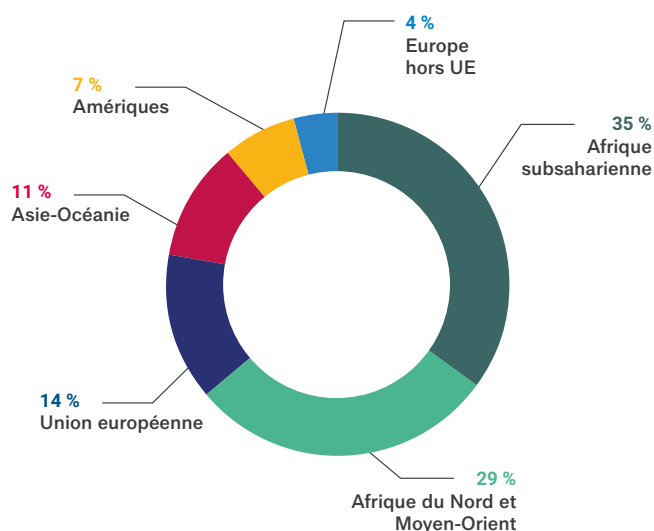
La mobilité étudiante entrante

Origine géographique des étudiants étrangers dans la communauté urbaine en 2018-2019



PRÈS DES DEUX TIERS DES ÉTUDIANTS de la communauté urbaine sont originaires d'Afrique ou du Moyen-Orient (64%).

Un peu moins d'un sur cinq est originaire d'Europe (18%) et 11% d'Asie-Océanie. Les Américains ne représentent que 7% des effectifs d'étudiants étrangers.



Les étudiants dont la nationalité n'est pas connue ne sont pas pris en compte.

Source : MESRI/SIES, 2019.

Principaux pays d'origine des étudiants étrangers dans la communauté urbaine en 2018-2019

Rang	Pays	Effectifs	%	Rang au niveau national
1	Maroc	447	11%	1
2	Egypte	231	6%	35
3	Chine	226	6%	3
4	Madagascar	199	5%	21
5	Algérie	198	5%	2
6	Sénégal	169	4%	6
7	Côte D'Ivoire	146	4%	7
8	Cameroun	132	3%	10
9	Royaume Uni	128	3%	25
10	Liban	91	2%	13
Total général		3 914	100%	-

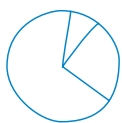


De même qu'au niveau national, **les marocains sont le premier contingent d'étudiants étrangers au sein de la communauté urbaine avec 11% des effectifs.**

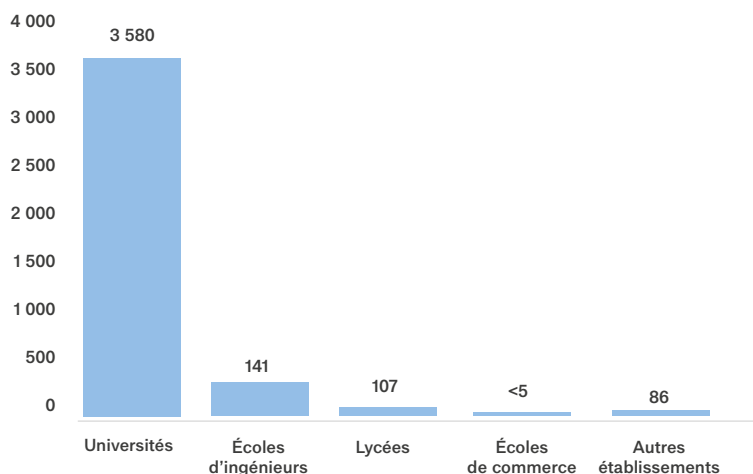
Ils sont suivis par les Égyptiens (6%), qui ne sont qu'à la 35^e place au niveau national, et les Chinois (6%). À la quatrième place, on retrouve Madagascar qui n'est que 21^e au niveau national, et à la 9^e place le Royaume-Uni également surreprésenté (25^e place au niveau national).

Source : MESRI/SIES, 2019.

Répartition des étudiants étrangers dans la communauté urbaine par type d'établissement en 2018-2019

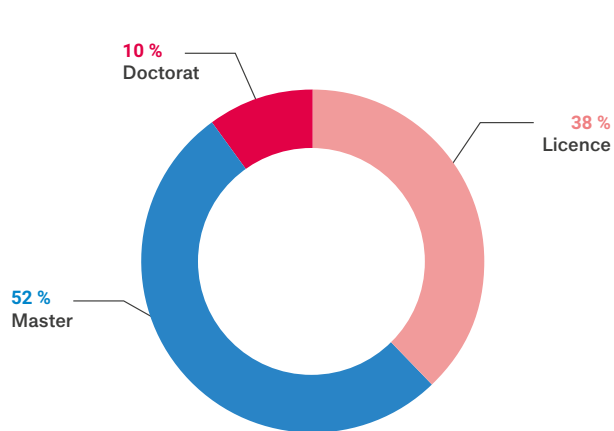


91% des étudiants étrangers dans la communauté urbaine sont à l'université, loin devant les écoles d'ingénieurs (4% contre 7% au niveau national) et les lycées (3%). Moins de cinq étudiants étrangers fréquentent les écoles de commerce de la communauté urbaine (0% contre 10% au niveau national).

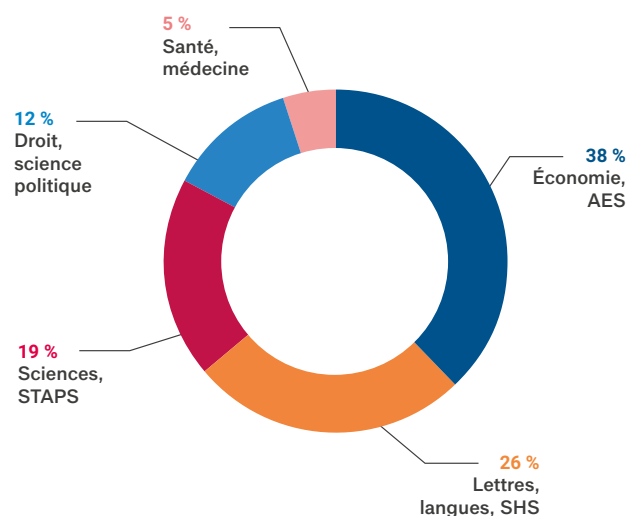


Source : MESRI/SIES, 2019.

Répartition des étudiants étrangers à l'université par niveau et par discipline en 2018-2019



Source : MESRI/SIES, 2019.



Source : MESRI/SIES, 2019.



Dans la communauté urbaine, plus de la moitié des étudiants étrangers à l'université sont en master (52% contre 41% au niveau national),

38% en licence et 10% en doctorat. En termes de disciplines, la majorité sont en économie et AES (38% contre 18% au niveau national). Suivent les lettres langues et SHS (26%) et les sciences (19%), tous les deux en dessous de leur part nationale (31% chacun). Enfin, 12% sont en droit et science politique et 5% en cursus santé médecine.

Les actions de Grand Poitiers

Grand Poitiers considère les étudiants et les chercheurs étrangers comme des cibles prioritaires de son action. La mobilité des étudiants et les chercheurs du territoire fait également partie de son action, mais n'est pas prioritaire.

Les moyens humains alloués à la mobilité internationale en 2018-2019

Les services auxquels sont rattachés les sujets suivants	
La mobilité internationale sortante (étudiants et chercheurs de la collectivité)	Direction Enseignement supérieur, Recherche, Innovation, Relations internationales, Technopole et Marketing territorial
La mobilité internationale entrante (étudiants et chercheurs étrangers)	Direction Enseignement supérieur, Recherche, Innovation, Relations internationales, Technopole et Marketing territorial
Nombre d'ETP* attribués	
À la mobilité sortante	0,3
À la mobilité entrante	0,2

Les ETP* consacrés à la mobilité entrante des étudiants et des chercheurs sont restées stables sur les dernières années.

Les moyens budgétaires consacrés à la mobilité internationale en 2018-2019

Grand Poitiers participe à un projet de coopération décentralisée autour de la valorisation du patrimoine architectural d'inspiration française de Santa Fe en Argentine et prévoit l'intervention d'enseignants-chercheurs de l'Université de Poitiers à l'Université nationale du littoral de Santa Fe. Le projet prévoit également une mobilité des apprentis du CFA de la Vienne pour contribuer à la formation d'artisans argentins du BTP.

Poit'étrangers est un dispositif de Grand Poitiers, de la ville de Poitiers et de ses partenaires qui encourage la rencontre entre des Poitevins et des étudiants étrangers pour partager des moments solidaires et interculturels (repas, fêtes de fin d'année, etc.).

Actions de promotion

Grand Poitiers participe à l'organisation de rencontres avec des alumni du territoire lors de missions à l'étranger, effectue des déplacements sur des salons et offre des goodies aux jeunes qui partent dans les villes partenaires. Ses publics cibles sont les étudiants, les jeunes diplômés et les actifs originaires d'Argentine, du Vietnam et de Roumanie.