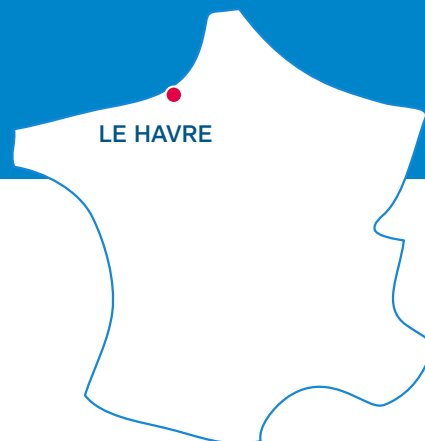


# LE HAVRE SEINE MÉTROPOLE



## Étudiants étrangers

DANS LA MÉTROPOLE EN 2018-2019



**1 972**  
étudiants étrangers



**41%**  
de femmes



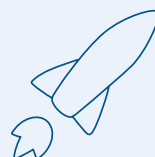
**16%**  
des étudiants  
de la métropole



**22**  
boursiers du  
gouvernement  
français



**+33%**  
en cinq ans



**<5**  
bourses de  
recherche  
PHC\*

\*Partenariats Hubert Curien : programmes bilatéraux de soutien à la mobilité des chercheurs.  
MESRI/SIES, 2019 ; Campus France, 2021.

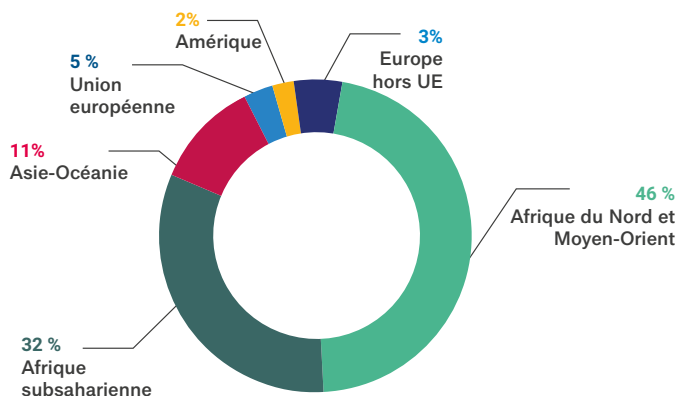
# La mobilité étudiante entrante

## Origine géographique des étudiants étrangers dans la métropole en 2018-2019



**PLUS DES TROIS QUARTS**  
des étudiants étrangers dans la métropole est originaire d'Afrique ou du Moyen-Orient (78%)

Avec 11%, les étudiants originaires d'Asie-Océanie sont légèrement sous-représentés par rapport à la moyenne nationale (15%). En outre, ils ne sont que 8% à venir d'Europe et 2% des Amériques (contre 25% et 9% au niveau national).



Les étudiants dont la nationalité n'est pas connue ne sont pas pris en compte.

Source : MESRI/SIES, 2019.

## Principaux pays d'origine des étudiants étrangers dans la métropole en 2018-2019

Rang	Pays	Effectifs	%	Rang au niveau national
1	Algérie	423	21%	2
2	Maroc	395	20%	1
3	Sénégal	105	5%	6
4	Chine	99	5%	3
5	Congo	76	4%	17
6	Guinée	68	3%	24
7	Cameroun	66	3%	10
8	Gabon	64	3%	19
9	Côte D'Ivoire	50	2%	7
10	Tunisie	50	2%	5
Total général		1972	100%	-

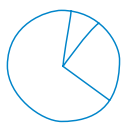
Source : MESRI/SIES, 2019.



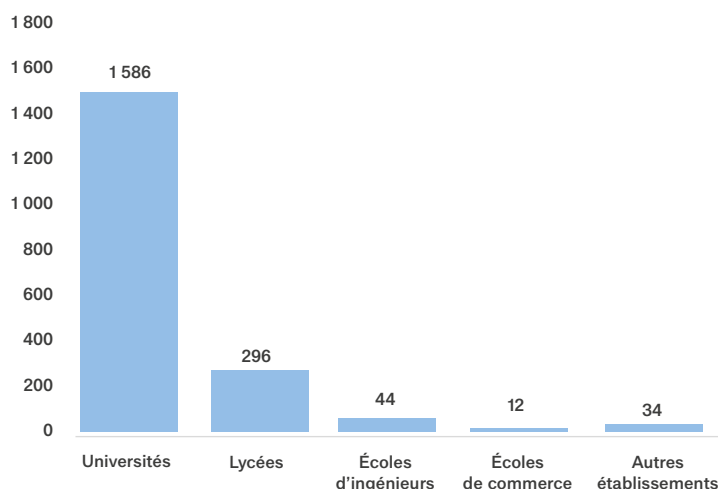
**Les étudiants algériens sont la première nationalité accueillie dans la métropole avec 21% des effectifs, juste devant les Marocains (20%).**

Viennent ensuite les étudiants sénégalais et chinois avec respectivement de 5% des effectifs. Les étudiants congolais, guinéens et gabonais apparaissent dans ce classement alors qu'ils ne sont qu'aux 17<sup>e</sup>, 24<sup>e</sup> et 19<sup>e</sup> places au niveau national. La Chine est le seul pays non africain du top 10.

## Répartition des étudiants étrangers dans la métropole par type d'établissement en 2018-2019

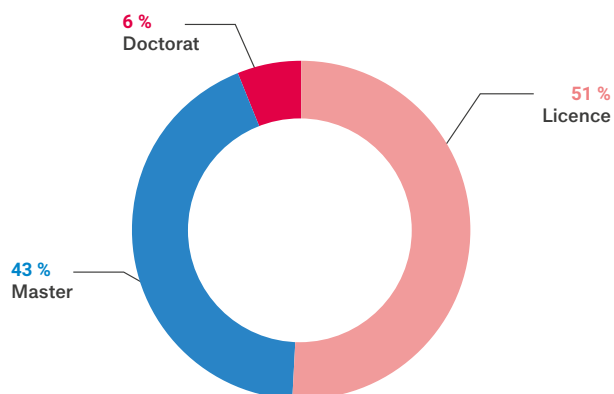


Plus de 80% des étudiants étrangers dans la métropole sont à l'université, devant les écoles de commerce (15%) et les lycées (2%). Les écoles d'ingénieurs ne représentent même pas 1% des effectifs.

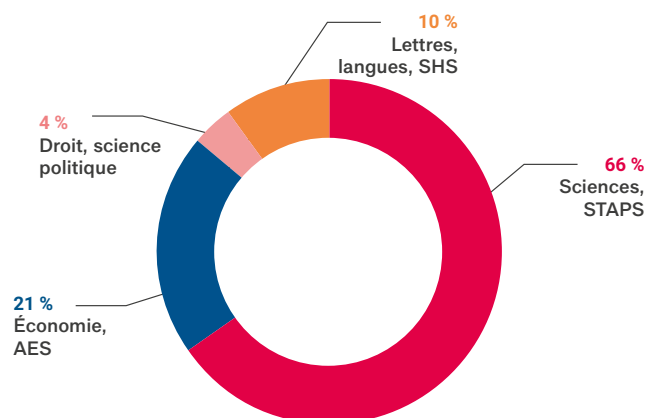


Source : MESRI/SIES, 2019.

## Répartition des étudiants étrangers à l'université par niveau et par discipline en 2018-2019



Source : MESRI/SIES, 2019.



Source : MESRI/SIES, 2019.



## Dans la métropole, un peu plus de la moitié des étudiants étrangers à l'université sont en licence

43% en master et 6% en doctorat. En termes de disciplines, la grande majorité sont en sciences (66%), devant l'économie et l'AES (21%) ; une répartition différente de celle au niveau national (respectivement 31% et 19%). Seulement 10% des étudiants à l'université sont en lettres, langues et SHS (contre 31% au niveau national) ; aucun étudiants n'est en cursus santé, médecine contre 8% au niveau national.

# Les actions du Havre Seine Métropole

La métropole indique que les étudiants et chercheurs étrangers sont les publics prioritaires. Les étudiants du territoire sont également concernés par son action d'internationalisation, mais ne sont pas prioritaires.

## Les moyens humains alloués à la mobilité internationale en 2018-2019

Les services auxquels sont rattachés les sujets suivants	
La mobilité internationale entrante (étudiants et chercheurs étrangers)	Direction attractivité du territoire
Nombre d'ETP* attribués	
À la mobilité entrante	0,4

Les ETP\* consacrés à la mobilité internationale sont restés stables ces dernières années.

## Les moyens budgétaires consacrés à la mobilité internationale en 2018-2019

Les moyens destinés à favoriser la venue et l'accueil des étudiants étrangers	
En euros	177 100
En pourcentage des budgets Enseignement supérieur et recherche et Vie étudiante	1%
Évolution budgétaire des dernières années	En hausse
Prévision pour les prochaines années	En hausse

Les moyens destinés à favoriser la venue et l'accueil des chercheurs étrangers	
En euros	300 000
En pourcentage des budgets Enseignement supérieur et recherche et Vie étudiante	2%
Évolution budgétaire des dernières années	En hausse
Prévision pour les prochaines années	En hausse

Le Havre Seine Métropole avait également une contribution exceptionnelle en 2018 [pour la mobilité de six apprentis du CFA du Havre](#) dans le cadre de l'appel à projet jeunesse IV lancé par le ministère de l'Europe et des Affaires étrangères pour une enveloppe totale de 1 200 euros.

[La communauté urbaine est impliquée dans des projets d'aménagement liés à l'enseignement supérieur et la recherche en partenariat avec l'État et la région](#) à hauteur de 1 000€ par an et par étudiant pendant dix ans, un effort exceptionnel dont une part significative est apportée par la communauté urbaine. Elle participe également à de grands projets en cours ou à venir qui contribueront à renforcer son attractivité à l'international.

[La communauté urbaine a exceptionnellement accordé une bourse d'un montant de 11000 euros](#) pour couvrir les frais de logement, de transport, de nourriture et autres à une étudiante chinoise pour passer une année d'étude au Havre (2019-2020) dans la cadre d'un concours organisé avec Campus France.

La Communauté urbaine finance chaque année depuis 2008 entre quatre et six colloques scientifiques de l'Université Le Havre Normandie à portée nationale et internationale.

## Actions de promotion

Pour sa stratégie d'internationalisation de son enseignement supérieur, Le Havre Seine Métropole a adopté le [Plan Campus](#). L'objectif est de permettre à la communauté urbaine de se doter d'un campus unique en centre-ville et de le rendre plus attractif. L'identité maritime et portuaire du campus se caractérise par un taux important d'étudiants internationaux (16% des étudiants).

C'est surtout [la forte promotion vers l'Asie et notamment la Chine](#), qui constitue la force de l'internationalisation de la métropole, en particulier depuis le jumelage de la métropole à la ville de Dalian en Chine. De plus, le Havre accueille le campus euro-asiatique du Collège universitaire de Sciences Po.

Dans le cadre du jumelage de la Ville du Havre et de Dalian, une délégation havraise s'est rendu à Dalian en septembre dernier afin de : présenter le campus le Havre-Normandie et sa dynamique de développement ; promouvoir l'offre de formation du campus et lancer le concours « 1 an d'étude sur le campus Le Havre-Normandie ».