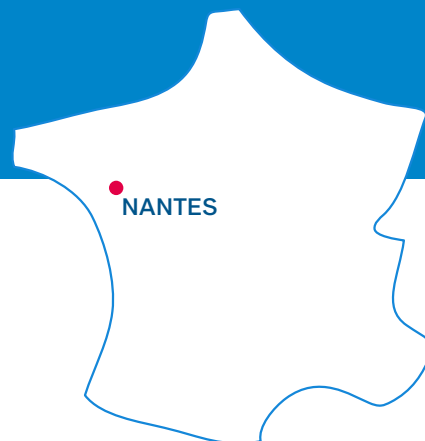


# NANTES MÉTROPOLE

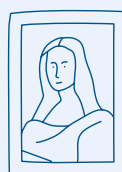


## Étudiants étrangers

DANS LA MÉTROPOLE EN 2018-2019



**6 252**  
étudiants étrangers



**49%**  
de femmes



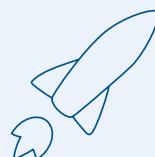
**10%**  
des étudiants  
de la métropole



**182**  
boursiers du  
gouvernement  
français



**+32%**  
en cinq ans



**51**  
bourses de  
recherche  
PHC\*

\*Partenariats Hubert Curien : programmes bilatéraux de soutien à la mobilité des chercheurs.  
MESRI/SIES, 2019 ; Campus France, 2021.

# La mobilité étudiante entrante

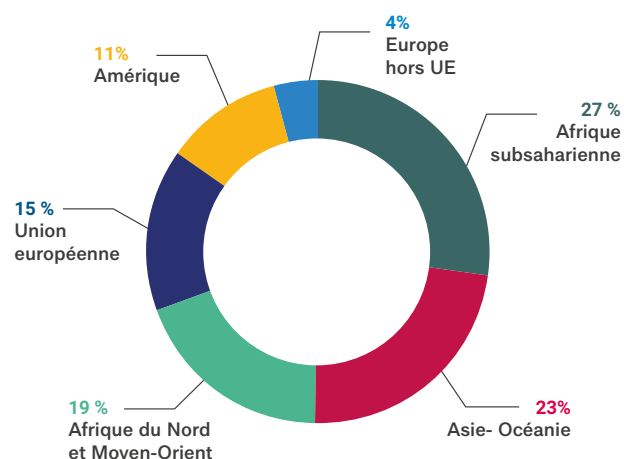
## Origine géographique des étudiants étrangers dans la métropole en 2018-2019



**46% DES ÉTUDIANTS ÉTRANGERS**

**dans la métropole sont originaires d'Afrique ou du Moyen-Orient,**

23% viennent d'Asie-Océanie et 19% d'Europe. Près de 11% sont originaires des Amériques.



Les étudiants dont la nationalité n'est pas connue ne sont pas pris en compte.

Source : MESRI/SIES, 2019.

## Principaux pays d'origine des étudiants étrangers dans la métropole en 2018-2019

Rang	Pays	Effectifs	%	Rang au niveau national
1	Chine	735	27%	3
2	Maroc	524	20%	1
3	Inde	336	13%	16
4	Côte D'Ivoire	225	8%	7
5	Sénégal	193	7%	6
6	Algérie	185	7%	2
7	Espagne	184	7%	8
8	Colombie	172	6%	22
9	Italie	170	6%	4
10	Liban	148	6%	13
Total général		6 252	100%	-

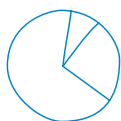
Source : MESRI/SIES, 2019.



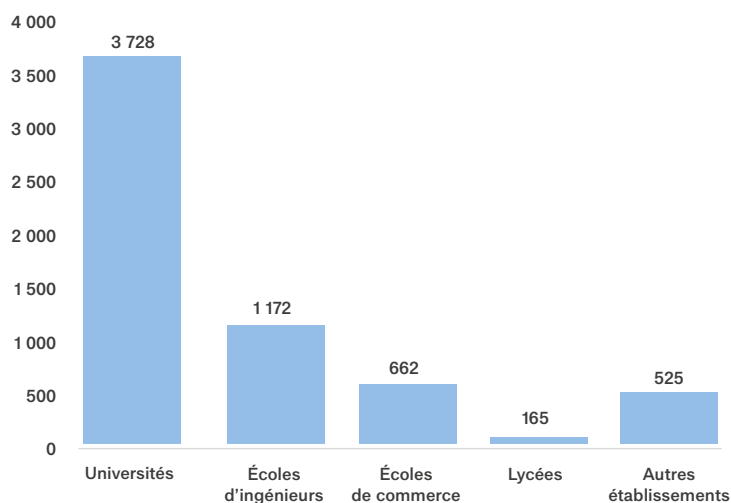
**Les étudiants chinois sont les premiers étudiants accueillis dans la métropole de Nantes,**

ils représentent 27% des effectifs, tandis qu'ils sont la troisième nationalité la plus représentée au niveau national. Viennent ensuite les étudiants marocains, avec 20% des effectifs, puis les étudiants indiens avec 336 étudiants accueillis, alors que l'Inde n'est que 16<sup>e</sup> au rang des principaux pays d'origines des étudiants internationaux en France. À noter également que la Colombie est à la 8<sup>e</sup> place, alors qu'elle n'est que 22<sup>e</sup> au niveau national.

## Répartition des étudiants étrangers dans la métropole par type d'établissement en 2018-2019

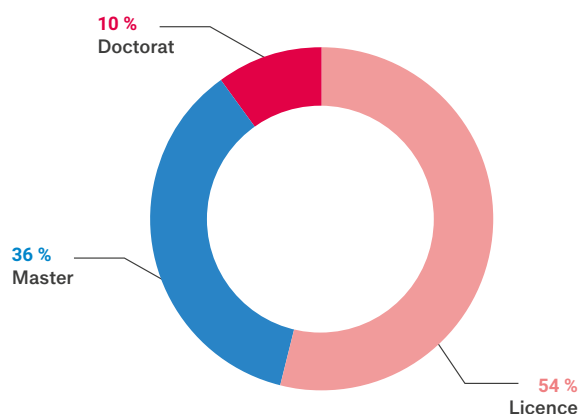


La majorité des étudiants internationaux de la métropole sont à l'université (60% des effectifs), puis viennent les écoles d'ingénieurs (19%) et les écoles de commerce (11%). Viennent ensuite les autres établissements (8%) et enfin les lycées (3%).

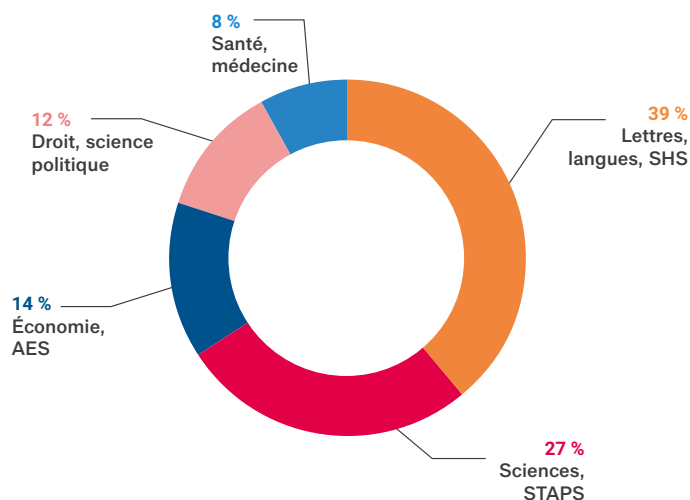


Source : MESRI/SIES, 2019.

## Répartition des étudiants étrangers à l'université par niveau et par discipline en 2018-2019



Source : MESRI/SIES, 2019.



Source : MESRI/SIES, 2019.



## Dans la métropole, plus de la moitié des étudiants étrangers à l'université sont en licence (54%),

36% sont en master et 10% en doctorat. En termes de disciplines, la majorité des étudiants sont en lettres, langues et SHS (39%), devant les sciences (27%), contre respectivement 31% chacun au niveau national. 14% des étudiants à l'université sont en économie et AES, 12% en droit et science politique, et seulement 8% en cursus de santé et médecine.

# Les actions de Nantes Métropole

Nantes Métropole considère les étudiants et les chercheurs étrangers comme un public prioritaire. Les étudiants du territoire sont également un public cible, mais pas les chercheurs.

## Les moyens humains alloués à la mobilité internationale en 2018-2019

Les services auxquels sont rattachés les sujets suivants	
La mobilité internationale sortante (étudiants de la collectivité)	Vie étudiante
La mobilité internationale entrante (étudiants étrangers)	Vie étudiante
La mobilité internationale entrante (chercheurs étrangers)	Enseignement supérieur et recherche

Nombre d'ETP* attribués	
À la mobilité sortante des étudiants	0,1
À la mobilité entrante des étudiants	0,2
À la mobilité entrante des chercheurs	2

Les ETP\* consacrés à la mobilité internationale sont restés stables ces dernières années.

## Les moyens budgétaires consacrés à la mobilité internationale en 2018-2019

Les moyens destinés à favoriser la mobilité internationale des étudiants du territoire	
En euros	4 100
Évolution budgétaire des dernières années	Stable
Prévision pour les prochaines années	Stable

Les moyens destinés à favoriser la venue et l'accueil des chercheurs étrangers	
En euros	825 000
Évolution budgétaire des dernières années	Variable
Prévision pour les prochaines années	Variable

Le budget de Nantes Métropole est essentiellement consacré à la mobilité entrante, des étudiants comme des chercheurs. Le budget consacré aux chercheurs est cependant assez variable selon les projets présentés par les établissements en ce qui concerne l'accueil des chercheurs. Une attention particulière est portée sur la mobilité sortante, avec des bourses d'aide à la mobilité pour les étudiants de la métropole, notamment les étudiants de premières années.

## Les dispositifs de mobilité entrante pour les chercheurs étrangers

**Soutien à l'association Chercheurs étrangers à Nantes.** L'Association Chercheurs étrangers à Nantes est une association créée en 2001 à l'initiative de Nantes Métropole et de l'Université de Nantes, pour mettre en place un guichet unique d'accueil des chercheurs étrangers arrivant dans l'agglomération nantaise. Au-delà de constituer une vitrine de l'internationalisation de la recherche pour la métropole, l'objet de l'association est de soutenir au quotidien les structures de recherche pour accueillir au mieux leurs collègues internationaux et d'accompagner ces derniers et leurs familles dans leur installation sur le territoire. Elle compte aujourd'hui 20 membres (collectivités, établissements d'enseignement supérieur et de recherche, grands organismes de recherche, CHU, entreprises), qui financent annuellement les deux postes à temps plein nécessaires pour mener à bien les missions de l'association

**La Maison des Chercheurs étrangers.** En octobre 2003, Nantes Métropole a lancé un concours de maîtrise d'œuvre pour la construction de la maison des chercheurs étrangers et de la maison des échanges internationaux et de la francophonie. La réunion en un même lieu de ces deux maisons constitue un véritable pôle international de Nantes profitant non seulement à l'Université mais à l'ensemble des établissements d'enseignement supérieur et recherche de l'agglomération. En effet, le rapprochement des deux projets permet de contribuer au développement de la fonction internationale à Nantes en créant un lieu fort, lisible et emblématique et d'assurer une synergie entre les deux concepts des deux maisons avec un rapprochement des différents publics (société civile, monde culturel, chercheurs, étudiants nantais et étrangers, entreprises). Ce pôle joue un rôle fédérateur « porte de réseau » destiné à afficher, développer et rendre lisible l'ouverture de l'enseignement supérieur et de la recherche à l'international, soutenir la mobilité internationale des chercheurs et des étudiants, facteur de développement économique et de valorisation auprès des entreprises, des études académiques. **La Maison des Chercheurs étrangers** est une résidence de 24 appartements pour des séjours d'une semaine à six mois maximum, réservée uniquement aux chercheurs étrangers. En mission à Nantes, le lieu privilégié de rencontre et d'échanges entre les chercheurs étrangers présents sur Nantes et la société civile dont les entreprises. Elle est animée par l'association Chercheurs Etrangers à Nantes citée ci-dessus

**Nantes Métropole cofinance le dispositif régional Connect Talent** depuis 2016 dont l'objectif est de :

- **Soutenir des projets de rupture** : projets dont les ambitions et les potentialités visent à relever un ou plusieurs défis scientifiques ou technologiques majeurs, dans un champ disciplinaire ou dans une logique transdisciplinaire, dont les impacts sociétaux et économiques à moyen et long terme sont incontestables. Projet audacieux, capable d'accélérer significativement les dynamiques actuelles de notre territoire et de lui donner une reconnaissance scientifique et académique, un rayonnement et une attractivité au plan mondial. 14 projets soutenus par Connect Talent depuis 2015 pour 3 472 569 € investis, trois dossiers en cours d'expertise pour 2021
- **Attirer des leaders scientifiques internationaux** : chercheurs attestant d'une reconnaissance internationale incontestable, qualité et dynamique de la production scientifique, niveau de citation, distinctions scientifiques notamment celle du conseil européen de la recherche (ERC), niveau d'ouverture internationale des équipes ou du leader scientifique, ampleur des relations industrielles existantes.

**Nantes Métropole soutient depuis sa création l'Institut d'Études avancées** (financement à la construction du bâtiment en 2005 et en fonctionnement annuel pour la fondation). **L'Institut d'Études avancées de Nantes est une fondation indépendante, reconnue d'utilité publique, qui reçoit pour la durée de l'année universitaire, et de façon renouvelée chaque année, une trentaine de chercheurs sélectionnés pour la qualité et l'originalité de leurs travaux.** S'inspirant des modèles de Princeton (1930) et de Berlin (1980), l'IEA de Nantes mise sur la liberté et la créativité des chercheurs. Dans une organisation de la recherche de plus en plus marquée par la fragmentation du travail scientifique, la contrainte budgétaire et la programmation *ex ante* des activités de recherche, la politique de l'IEA de Nantes consiste à permettre aux chercheurs résidents (Fellows) de s'extraire provisoirement de leur cadre national, institutionnel et disciplinaire habituel pour mener à bien les projets qu'ils ont eux-mêmes programmés, dans un environnement propice à la sérendipité, composé de chercheurs d'horizons géographique et disciplinaire très différents. Remettant en cause les routines intellectuelles de chacun de ses membres, l'IEA de Nantes est avant tout un lieu d'innovation intellectuelle et une pépinière de nouveaux réseaux de collaboration scientifique durables.

**Dans le cadre de l'ISITE NEXT**, un des objectifs est le soutien au développement international de la recherche. À ce titre, Nantes Métropole soutient la mise en place de réseaux internationaux de recherche thématique qui impliquent de la mobilité entrante et sortante des chercheurs composant ce réseau.

Le dispositif ISITE NEXT a également pour objectif d'accompagner la venue de jeunes chercheurs ou chercheuses à haut potentiel (jusqu'à sept ans après la thèse) sur le site nantais. Ce dispositif NEXT Junior Talent donne aux lauréat(e)s les moyens de développer leur projet de recherche en propre avec une équipe dédiée et d'accéder plus rapidement à une reconnaissance au niveau international

**Dans le cadre de la contractualisation Campus Nantes entre Nantes Métropole et l'Université de Nantes,** Nantes Métropole soutient la venue d'une trentaine de chercheurs invités par an au sein des laboratoires.

## **Les dispositifs de mobilité sortante pour les jeunes chercheurs (docto-rants) du territoire**

Toujours dans le cadre de cette contractualisation, Nantes Métropole soutient la participation des doctorants aux manifestations et colloques scientifiques européens et internationaux.

## **Les dispositifs de mobilité entrante des étudiants étrangers**

**La Maison des échanges internationaux et de la francophonie** : guichet unique qui accompagne les étudiants internationaux inscrits à l'université pour faciliter leurs démarches administratives et les accueille pour faciliter leur intégration (welcome pack...).

**Le temps de bienvenue aux étudiants internationaux**, visites de sites emblématiques de la ville proposées aux étudiants internationaux, village associatif et soirée festive.

Les actions menées par des **associations étudiantes accompagnées et soutenues financièrement par la ville** (ESN Autour du monde qui organise une journée interculturelle, mène des actions pour faire découvrir le territoire ou autres associations dédiées aux étudiants étrangers).

## **Les dispositifs de mobilité sortante étudiante**

L'aide financière de la ville pour des **séjours d'études ou des stages** pour les étudiants résidant à Nantes et n'étant pas éligibles à une autre aide financière publique.

**Des financements de projets étudiants de solidarité internationale.**

## **Actions de promotion**

Nantes Métropole s'appuie sur le réseau associatif étudiant, servant souvent d'intermédiaire.

[La communication est au cœur des préoccupations de la métropole](#), qui engage par ailleurs certaines actions de promotion pour les établissements à partir des outils de communication de la collectivité, notamment pour mettre en valeur les différentes aides existantes à destination des étudiants. La métropole finance ainsi des pôles qui mènent des actions de promotion à l'international.

En outre, Nantes Métropole participe à la soirée d'accueil des étudiants étrangers, la soirée d'accueil des chercheurs étrangers, le salon de l'étudiant et Studyrama. Elle édite également du matériel de communication (papier ou en ligne) présentant les organismes de recherche et les équipements.