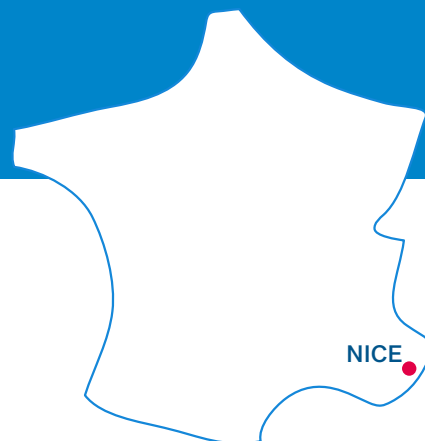


MÉTROPOLE NICE CÔTE D'AZUR

MÉTROPOLE
NICE CÔTE D'AZUR

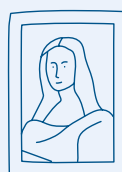


Étudiants étrangers

DANS LA MÉTROPOLE EN 2018-2019



6 835
étudiants étrangers



56%
de femmes



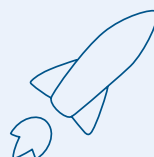
18%
des étudiants
de la métropole



162
boursiers du
gouvernement
français



+30%
en cinq ans



10
bourses de
recherche
PHC*

*Partenariats Hubert Curien : programmes bilatéraux de soutien à la mobilité des chercheurs.
MESRI/SIES, 2019 ; Campus France, 2021.

La mobilité étudiante entrante

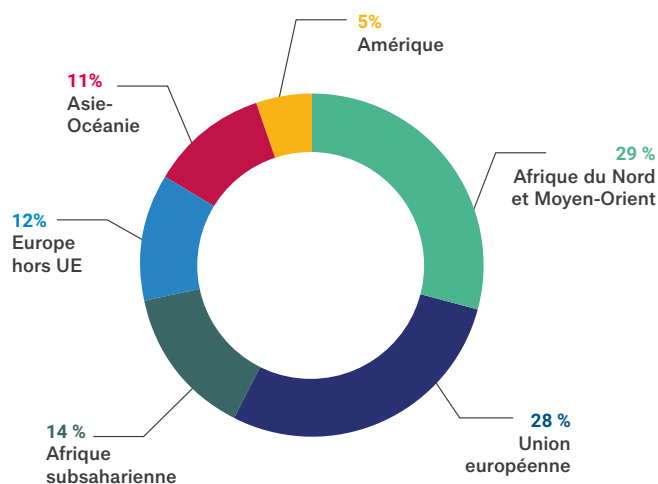
Origine géographique des étudiants étrangers dans la métropole en 2018-2019



40% DES ÉTUDIANTS ÉTRANGERS

dans la métropole sont originaires d'Europe

(contre 25% au niveau national), 29% d'Afrique du Nord et du Moyen-Orient, et seulement 14% d'Afrique subsaharienne (contre 22% au niveau national). Le reste des étudiants vient d'Asie-Océanie (11%) et des Amériques (5%).



Les étudiants dont la nationalité n'est pas connue ne sont pas pris en compte.

Source : MESRI/SIES, 2019.

Principaux pays d'origine des étudiants étrangers dans la métropole en 2018-2019

Rang	Pays	Effectifs	%	Rang au niveau national
1	Maroc	909	13%	1
2	Italie	740	11%	4
3	Tunisie	446	7%	5
4	Chine	443	6%	3
5	Algérie	413	6%	2
6	Russie	314	5%	18
7	Portugal	215	3%	11
8	Sénégal	180	3%	6
9	Allemagne	173	3%	9
10	Roumanie	148	2%	26
Total général		6 835	100%	-

Source : MESRI/SIES, 2019.

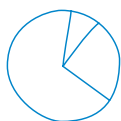


Les cinq premiers pays sont les mêmes dans la métropole qu'au niveau national, mais dans un ordre différent.

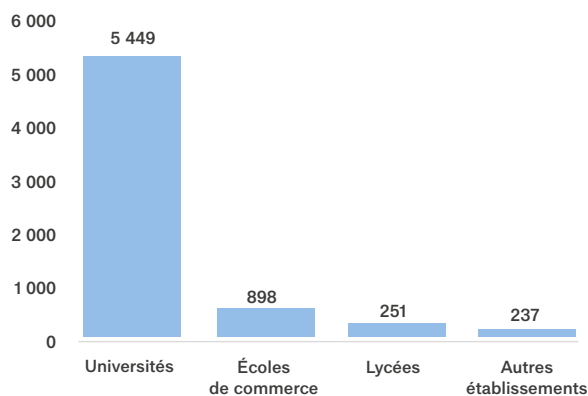
Les étudiants marocains sont la première nationalité accueillie avec 13% des effectifs,

devant les Italiens (11%), les Tunisiens (7%), les Chinois (6%) et les Algériens (6%). La Russie est à la 6^e place alors qu'elle n'est que 18^e au niveau national, tout comme la Roumanie (10^e contre 26^e).

Répartition des étudiants étrangers dans la métropole par type d'établissement en 2018-2019

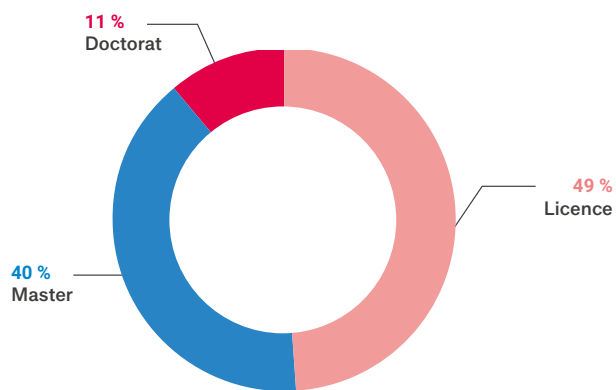


Plus de 80% des étudiants étrangers dans la métropole sont à l'université, devant les écoles de commerce (15%) et les lycées (2%). Les écoles d'ingénieurs ne représentent même pas 1% des effectifs.

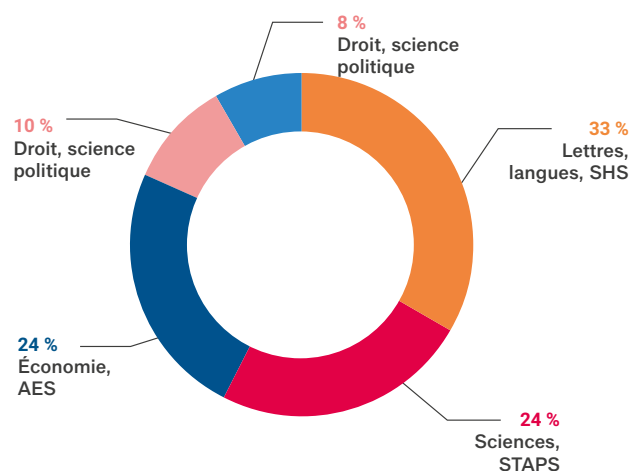


Source : MESRI/SIES, 2019.

Répartition des étudiants étrangers à l'université par niveau et par discipline en 2018-2019



Source : MESRI/SIES, 2019.



Source : MESRI/SIES, 2019.



Dans la métropole, un peu moins de la moitié des étudiants étrangers à l'université sont en licence (49%),

40% sont en master et 11% en doctorat. En termes de disciplines, la majorité des étudiants sont en lettres, langues et SHS (33%), devant les sciences (24%), contre respectivement 31% chacun au niveau national. 24% des étudiants à l'université sont en économie et AES (contre 18% au niveau national), 10% en droit et science politique et 8% en cursus santé et médecine.

Les actions

Métropole Nice Côte d'Azur

Métropole Nice Côte d'Azur indique que l'ensemble des publics (étudiants et chercheurs, entrants et sortants) sont concernés par son action.

Les moyens humains alloués à la mobilité internationale en 2018-2019

Les services auxquels sont rattachés les sujets suivants	
La mobilité internationale sortante (étudiants et chercheurs de la collectivité)	Direction enseignement supérieur recherche et innovation
La mobilité internationale entrante (étudiants et chercheurs étrangers)	Direction enseignement supérieur recherche et innovation
Nombre d'ETP* attribués	
À la mobilité sortante	0
À la mobilité entrante	0

Les ETP* consacrés à la mobilité internationale sont restés stables ces dernières années.

Les moyens budgétaires consacrés à la mobilité internationale en 2018-2019

Les moyens destinés à favoriser la venue et l'accueil des étudiants et des chercheurs étrangers	
En euros	0
En pourcentage des budgets ESR et Vie étudiante	0%
Évolution budgétaire des dernières années	Stable
Prévision pour les prochaines années	En hausse
Les moyens destinés à favoriser la mobilité internationale des étudiants et des chercheurs du territoire	
En euros	0
En pourcentage des budgets ESR et Vie étudiante	0%
Évolution budgétaire des dernières années	Stable
Prévision pour les prochaines années	Stable

Métropole Nice Côte d'Azur participe aux Welcome Day Erasmus, à la Nuit des Étudiants du Monde et aux Toiles Française.

Les principaux obstacles à la coopération internationale sont la difficulté administrative et [le manque d'information des institutions sur les étudiants qui souhaitent effectuer une mobilité](#). Des mesures sont prises pour améliorer la visibilité des dispositifs déjà en place visant à favoriser les mobilités, comme la création en 2017 de [la Maison de l'Étudiant](#), un lieu d'accueil regroupant les services de l'Université et du CROUS, et le [Welcome center de l'université](#), un service d'accueil pour les chercheurs et doctorants qui facilite les démarches d'installation sur le territoire (logement, transport, démarches administratives avec la préfecture).

Actions de promotion

Métropole Nice Côte d'Azur met à disposition des informations sur le site internet des étudiants de la Ville de Nice et est en relation avec la direction des relations internationales de l'Université Côte d'Azur et les autres établissements d'enseignement supérieur du territoire.

La collectivité a de nombreux atouts pour attirer les étudiants et chercheurs notamment la qualité de la vie étudiante (transport, logement, équipements culturels et sportifs, vie associative), de la recherche et la synergie entre le milieu de l'enseignement et celui de l'économie. Le développement d'une stratégie de communication plus efficace auprès des étudiants et chercheurs, notamment internationaux, est à l'étude.

[Lancement d'une agence d'attractivité](#) qui interviendra en matière de marketing territorial : promotion économique du territoire, prospection d'investisseurs, attraction de nouveaux talents (scientifiques, chercheurs, créateurs, artistes, étudiants, décideurs, influenceurs) et promotion du tourisme d'affaire.