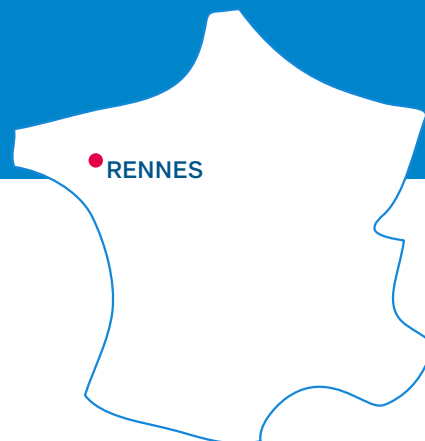


RENNES MÉTROPOLE



Étudiants étrangers

DANS LA MÉTROPOLE EN 2018-2019



7 936
étudiants étrangers



55%
de femmes



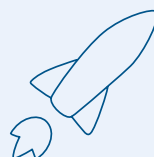
12%
des étudiants
de la métropole



149
boursiers du
gouvernement
français



+5%
en cinq ans



116
bourses de
recherche
PHC*

*Partenariats Hubert Curien : programmes bilatéraux de soutien à la mobilité des chercheurs.
MESRI/SIES, 2019 ; Campus France, 2021.

La mobilité étudiante entrante

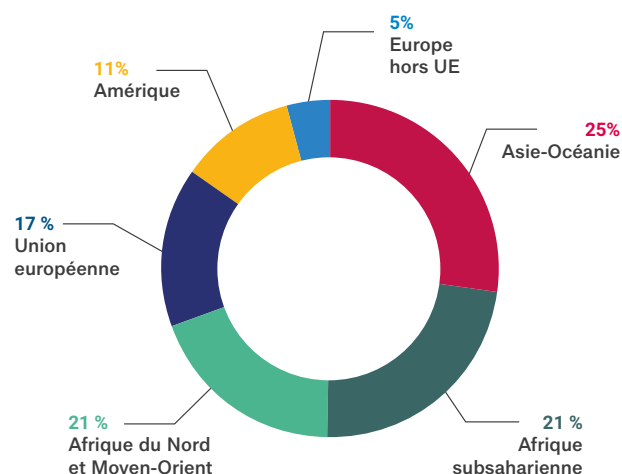
Origine géographique des étudiants étrangers dans la métropole en 2018-2019



UN ÉTUDIANT SUR QUATRE

est originaire d'Asie-Océanie, bien plus que la moyenne nationale (15%) ;

un peu plus d'un sur cinq est originaire d'Europe (22%), d'Afrique subsaharienne (21%) et d'Afrique du Nord - Moyen-Orient (21% également). Les Américains représentent 11% des effectifs d'étudiants étrangers de la métropole.



Les étudiants dont la nationalité n'est pas connue ne sont pas pris en compte.

Source : MESRI/SIES, 2019.

Principaux pays d'origine des étudiants étrangers dans la métropole en 2018-2019

Rang	Pays	Effectifs	%	Rang au niveau national
1	Chine	987	12%	3
2	Maroc	771	10%	1
3	Algérie	360	5%	2
4	Colombie	301	4%	22
5	Inde	266	3%	16
6	Vietnam	260	3%	15
7	Sénégal	235	3%	6
8	Allemagne	233	3%	9
9	Italie	221	3%	4
10	Côte D'Ivoire	202	3%	7
Total général		7935	100%	-



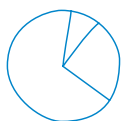
Les trois premiers pays d'origine sont les mêmes qu'au niveau national, mais dans un ordre différent.

Les Chinois sont le premier contingent avec 12% des effectifs

suivis par les Marocains (10%) et les Algériens (5%). À la quatrième place on retrouve la Colombie qui n'est que 22^e au niveau national, devant l'Inde et le Vietnam (respectivement 16^e et 15^e au niveau national).

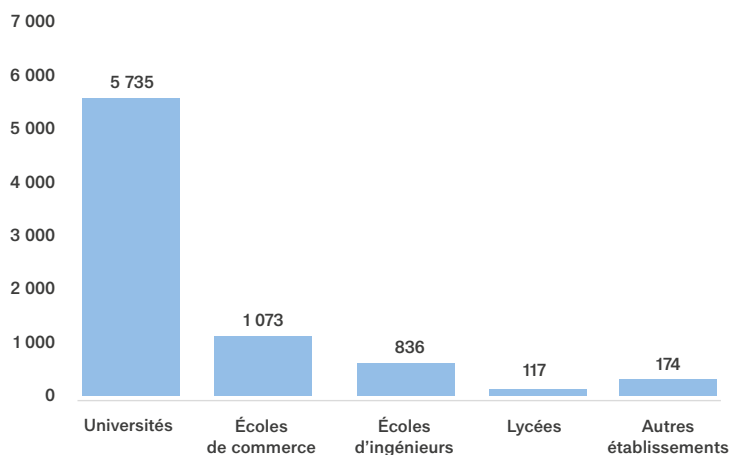
Source : MESRI/SIES, 2019.

Répartition des étudiants étrangers dans la métropole par type d'établissement en 2018-2019



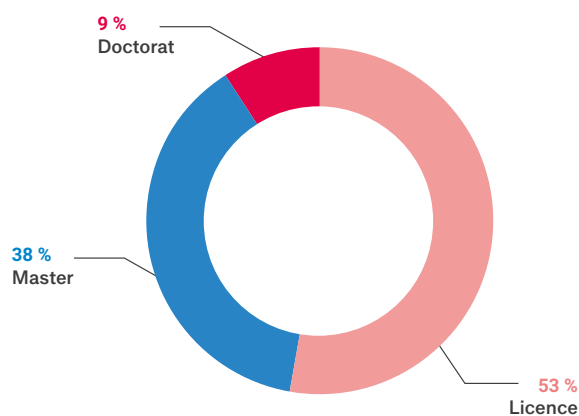
Près des trois quarts des étudiants étrangers dans la métropole sont à l'université (72 %),

devant les écoles de commerce (14% contre 10% au niveau national) et les écoles d'ingénieurs (11% contre 7%). Les lycées ne représentent que 1% des effectifs.

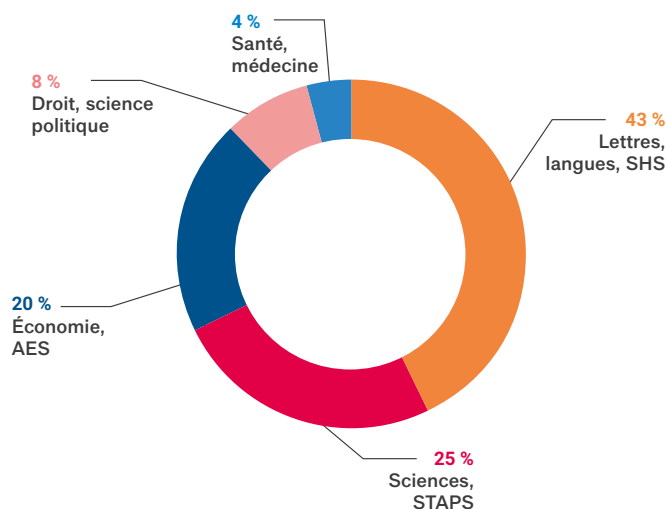


Source : MESRI/SIES, 2019.

Répartition des étudiants étrangers à l'université par niveau et par discipline en 2018-2019



Source : MESRI/SIES, 2019.



Source : MESRI/SIES, 2019.



Dans la métropole, plus de la moitié des étudiants étrangers à l'université sont en licence (53%),

38% en master et 9% en doctorat. En termes de disciplines, la majorité sont en lettres, langues et SHS (43%), devant les sciences (25%) ; une répartition différente de celle au niveau national (31% chacun). L'économie et l'AES arrivent en troisième position avec 20% des étudiants à l'université ; 8% sont en droit et science politique et seulement 4% en cursus santé médecine.

Les actions de Rennes Métropole

Rennes Métropole considère les étudiants et les chercheurs internationaux ou partant en mobilité comme des cibles prioritaires de son action.

Les moyens humains alloués à la mobilité internationale en 2018-2019

Les services auxquels sont rattachés les sujets suivants	
La mobilité internationale sortante des chercheurs	Service Enseignement supérieur et Recherche
La mobilité internationale entrante des chercheurs	Service Enseignement supérieur et Recherche
Nombre d'ETP* attribués	
À la mobilité sortante des chercheurs	0,3
À la mobilité entrante des chercheurs	0,3

Les ETP* consacrés à la mobilité internationale sont restés stables ces dernières années.

Les moyens budgétaires consacrés à la mobilité internationale en 2018-2019

Le Centre de mobilité internationale (CMI)	
En euros	70 000
En pourcentage des budgets Enseignement supérieur et recherche et Vie étudiante	1%
Évolution budgétaire des dernières années	Stable
Les bourses doctorales de mobilité	
En euros	100 000
En pourcentage des budgets Enseignement supérieur et recherche et Vie étudiante	2%
Évolution budgétaire des dernières années	En hausse
Chaire de recherche Rennes Métropole	
En euros	200 000
En pourcentage des budgets Enseignement supérieur et recherche et Vie étudiante	3%
Évolution budgétaire des dernières années	En hausse

Rennes Métropole a participé au financement de la [Cité Internationale Paul Ricœur](#), livrée en 2016, qui accueille 80 logements dédiés aux chercheurs et doctorants étrangers ainsi que le [Centre de mobilité internationale \(CMI\)](#) pour un total de 21 000 000 d'euros.

Le CMI dispose de [subventions](#) à hauteur de 70 000 euros pour apporter des services aux étudiants, doctorants et chercheurs internationaux concernés par une mobilité sur le site de Rennes. Les budgets pour ces dispositifs sont stables.

En outre, des [bourses de mobilité doctorales](#) sont mises en place pour les doctorants en mobilité sortante (75 000 euros) et pour l'accueil de doctorants étrangers (25 000 euros). Les aides s'élèvent à 2 400 euros pour trois mois. Les budgets pour ce dispositif sont en hausse.

Enfin, une première chaire de [recherche Rennes Métropole](#) avec un budget de 200 000 euros (en hausse) est en place pour accueillir des chercheurs étrangers.

Actions de promotion

Quinze représentants de l'enseignement supérieur et de la recherche rennais se sont déplacés en Chine pour promouvoir, renforcer et relancer des partenariats avec les universités du Shandong.