

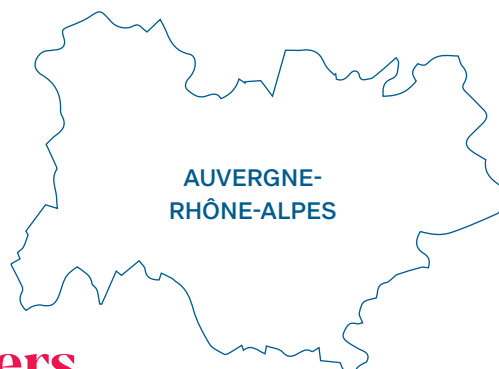
RÉGION AUVERGNE- RHÔNE-ALPES

« Par le financement des transports, des logements étudiants, de la rénovation et modernisation des campus, la Région est au quotidien aux côtés des étudiants pour leur offrir les meilleures conditions d'études. Convaincue que l'ouverture internationale constitue un précieux passeport pour une insertion professionnelle réussie, Auvergne-Rhône-Alpes accompagne près de 12000 étudiants par an dans leur projet de mobilité académique ou de stage à l'étranger ».

Laurent Wauquiez,
Président de la Région Auvergne-Rhône-Alpes.



La Région
Auvergne-Rhône-Alpes



Étudiants étrangers

DANS LA RÉGION



46 772
étudiants étrangers



53%
de femmes



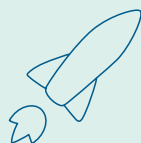
14%
des étudiants
de la région



1 288
boursiers du
gouvernement
français



+26%
en cinq ans



508
bourses de
recherche PHC¹

Étudiants d'Auvergne-Rhône-Alpes

À L'INTERNATIONAL EN 2018-2019



12 590
étudiants en mobilité
soutenus par la région



58%
de femmes

¹ Partenariats Hubert Curien : programmes bilatéraux de soutien à la mobilité des chercheurs.

MESRI/SIES, 2019 ; Campus France, 2021 ; Source : Région Auvergne-Rhône-Alpes.

La mobilité étudiante entrante

La Région Auvergne-Rhône-Alpes, dans le cadre du volet international de son **Schéma Régional Enseignement supérieur Recherche, Innovation** adopté en 2017, accompagne les établissements d'enseignement supérieur et de recherche dans leur volonté d'internationaliser leurs cursus, d'attirer davantage d'étudiants, des talents et experts de haut niveau scientifique et de renommée mondiale. A travers, son action, la Région entend encourager la construction d'espaces internationaux européens de collaborations scientifiques sur des thématiques d'avenir pour notre territoire et alliant les acteurs du monde économique, de la recherche et les partenaires académiques.

La Région a un dispositif appelé «Pack Ambition International» dans le cadre duquel les porteurs peuvent demander un soutien financier pour des projets structurants de coopérations internationales académiques ou scientifiques. Peuvent donc être financés dans ce cadre, des projets de mobilité entrante et sortante d'enseignants chercheurs ou des accueils d'étudiants étrangers.

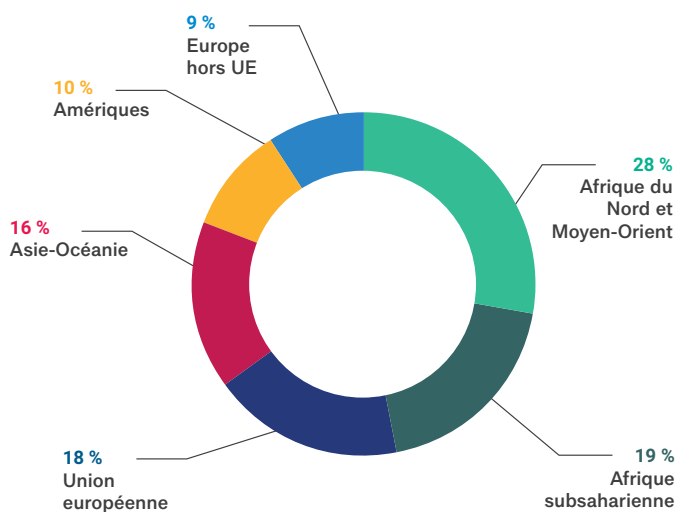
Origine géographique des étudiants étrangers en Auvergne-Rhône-Alpes en 2018-2019



**UN PEU MOINS
D'UN ÉTUDIANT
ÉTRANGER SUR
DEUX**

**dans la région est originaire
d'Afrique ou du Moyen-Orient.**

Un peu plus d'un sur quatre vient d'Europe (27%) et 16% d'Asie-Océanie, des proportions proches de celles du niveau national (respectivement 25% et 15%). Enfin, 10% sont d'originaires des Amériques.



Source : MESRI/SIES, 2019.

Principaux pays d'origine des étudiants étrangers en Auvergne-Rhône-Alpes en 2018-2019

Rang	Pays	Effectifs	%	Rang au niveau national
1	Maroc	5 861	13%	1
2	Chine	3 841	8%	3
3	Algérie	2 852	6%	2
4	Italie	2 435	5%	4
5	Tunisie	1 473	3%	5
6	Sénégal	1 337	3%	6
7	Côte D'Ivoire	1 097	2%	7
8	Brésil	1 095	2%	14
9	Espagne	1 066	2%	8
10	Allemagne	1 014	2%	9
	Arménie	1 014	2%	44
Total général		46 772	100%	-



Comme au niveau national,

le Maroc est le premier pays d'origine des étudiants étrangers (13%).

Il devance les étudiants chinois qui sont deuxièmes (8%). Les Algériens sont à la troisième place avec 6% des effectifs. Il convient de noter la présence de l'Arménie à la 10^e place, alors que le pays n'est que la 44^e nationalité d'origine des étudiants étrangers en France au niveau national.

Source : MESRI/SIES, 2019.

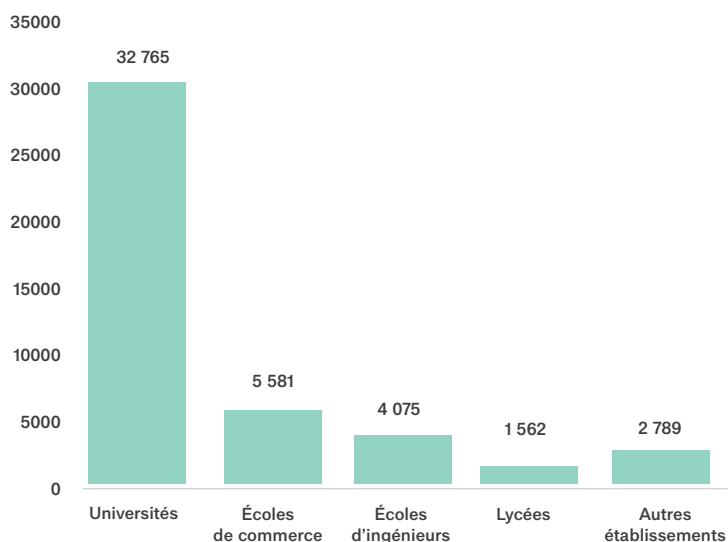
Répartition des étudiants étrangers en Auvergne-Rhône-Alpes par type d'établissement en 2018-2019



70% DES ÉTUDIANTS ÉTRANGERS

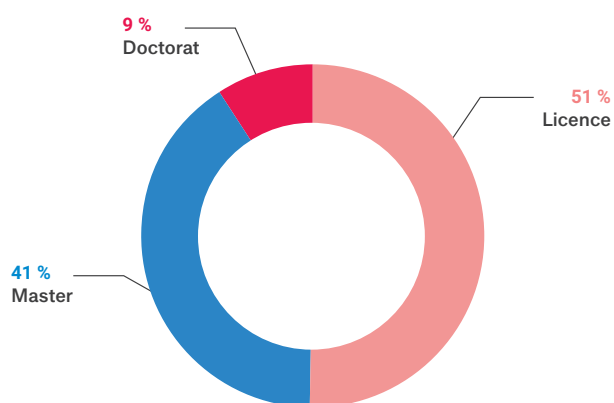
dans la région sont à l'université,

devant les écoles de commerce (12% contre 10% au niveau national) et les écoles d'ingénieurs (9% contre 7%). Les lycées représentent 3% des effectifs.

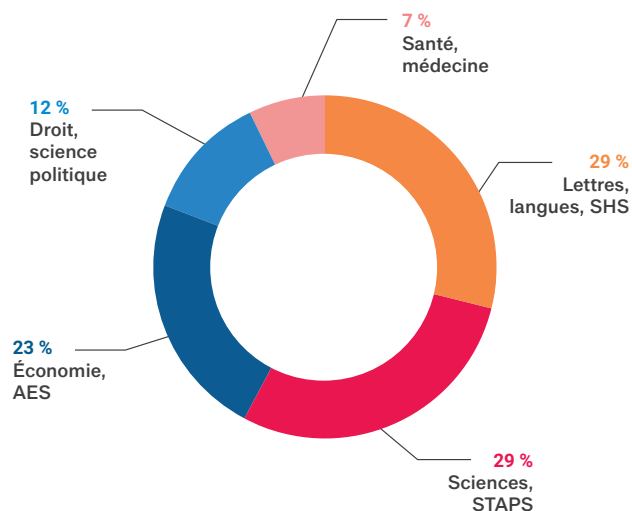


Source : MESRI/SIES, 2019.

Répartition des étudiants étrangers à l'université en Auvergne-Rhône-Alpes par niveau et par discipline en 2018-2019



Source : MESRI/SIES, 2019.



Source : MESRI/SIES, 2019.



Plus de la moitié des étudiants étrangers à l'université sont en licence (51%),

41% en master et 9% en doctorat. En termes de disciplines, la majorité sont en sciences et en lettres, langues et SHS (29% chacun). L'économie et l'AES arrivent en troisième position avec 23% des étudiants étrangers à l'université (contre 18% au niveau national) ; 12% sont en droit et science politique et 7% en cursus santé-médecine.

La mobilité étudiante

sortante

Avec son dispositif de Bourses Région Mobilité Internationale Etudiants (BRMIE), la région soutient les étudiants et apprentis du supérieur dans la réalisation de leurs projets de mobilité internationale. Cette aide s'adresse aux jeunes inscrits dans un établissement d'enseignement supérieur d'Auvergne-Rhône-Alpes. D'un montant de 95 €/semaine, la bourse BRMIE finance des mobilités académiques ou des stages pour une durée de 4 à 26 semaines. Une aide complémentaire forfaitaire peut être attribuée sur critères sociaux pour un montant de 80 à 530 €, selon l'échelon social. Un complément de 530 € est accordé aux étudiants et apprentis du supérieur en situation de handicap. La mobilité doit valider des crédits ECTS et/ou être prévue au règlement des études.

Un soutien spécifique pour le développement de la mobilité des étudiants entrepreneurs a été pleinement intégré à cette politique dès 2017.

Les dispositifs « Pack Ambition International » et « Amorçage Europe » visent à :

- Encourager l'internationalisation des formations universitaires ;
- Impulser et développer des partenariats internationaux en structurant un environnement ouvert à l'accueil de chercheurs reconnus internationalement, mais aussi soutenir l'activité de chercheurs prometteurs ;
- Déployer une stratégie régionale au service d'une ambition collective de visibilité : l'internationalisation représente un instrument d'attractivité de talents ainsi qu'un instrument d'influence stratégique ;
- Soutenir les démarches et travaux de recherche menés pour répondre à un appel à projets européen (ERASMUS + ou Horizon Europe principalement) et renforcer la participation française et des acteurs d'Auvergne-Rhône-Alpes à des projets européens.

Les projets sont instruits au regard de plusieurs critères d'éligibilité : la contribution à l'avancement des questions scientifiques et technologiques essentielles, le caractère pluridisciplinaire et transversal du projet, la dimension régionale du projet et/ou l'intégration des enjeux sociétaux spécifiques au territoire, l'impact économique du projet, la qualité du partenariat, la diversité des sources de financement, la pertinence des outils utilisés pour assurer sa diffusion, etc.... La mobilité des doctorants, des post-doctorants ainsi que l'accueil d'étudiants, doctorants et jeunes chercheurs étrangers est désormais intégrée aux projets PAI, qui se veulent donc structurants.

Principaux pays de destination des étudiants d'Auvergne-Rhône-Alpes en mobilité Erasmus+ en 2019-2020

Rang	Pays	Effectifs	%	Rang au niveau national
1	Canada	1587	13%	1
2	Royaume-Uni	1174	9%	3
3	Espagne	905	7%	6
4	Allemagne	599	5%	5
5	Irlande	515	4%	15
6	États-Unis	480	4%	7
7	Italie	430	3%	10
8	Suède	339	3%	19
9	Chine	324	3%	ND
10	Japon	307	2%	13
Autres pays		5930	47%	-
Total général		12590	100%	-

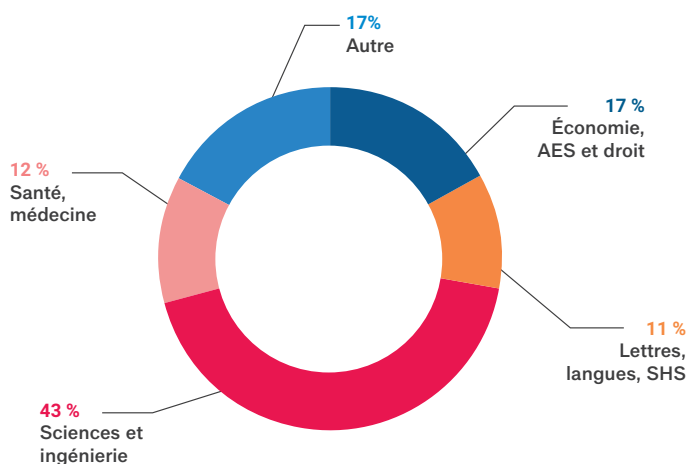
Source : Région Auvergne-Rhône-Alpes.

Comme l'ensemble des étudiants français, les étudiants d'Auvergne-Rhône-Alpes, partent en mobilité avant tout vers l'Europe et l'Amérique du Nord. En Europe, Le Royaume-Uni, l'Espagne, l'Allemagne et l'Irlande sont leurs destinations privilégiées. La Suisse, 4e destination des étudiants français, frontalière de la Région Auvergne-Rhône-Alpes ne figure pas parmi les dix premières destinations des étudiants auvergnats. En Asie, troisième zone de destination, la Chine et le Japon sont les pays qui accueillent le plus d'étudiants de la région.

Répartition des étudiants d'Auvergne-Rhône-Alpes en mobilité Erasmus+ par discipline sur les cinq dernières années

Les étudiants d'Auvergne-Rhône-Alpes qui partent en mobilité sont d'abord issus des filières de sciences dites exactes (43%),

en particulier des sciences de l'ingénieurs et de l'étude des technologies (27% du total à eux seuls).



Source : Région Auvergne-Rhône-Alpes.

Principaux établissements d'origine des étudiants en mobilité sortante en 2018-2019

Rang	Établissement d'origine	Effectifs	Part
1	UNIVERSITE GRENOBLE ALPES	1666	13%
2	UNIVERSITE CLERMONT AUVERGNE	1076	9%
3	UNIVERSITE CLAUDE BERNARD DE LYON	966	8%
4	INSTITUT NATIONAL DES SCIENCES APPLIQUEES DE LYON	960	8%
5	UNIVERSITÉ JEAN MOULIN LYON 3	768	6%
6	UNIVERSITÉ SAVOIE MONT-BLANC	739	6%
7	UNIVERSITÉ LUMIÈRE LYON 2	702	6%
8	UNIVERSITÉ JEAN MONNET	583	5%
9	INSTITUT POLYTECHNIQUE DE LYON	579	5%
10	INSTITUT POLYTECHNIQUE DE GRENOBLE	566	4%
Autres établissements		3985	32%
Total général		12590	100%

Source : Région Auvergne-Rhône-Alpes

Sept universités figurent parmi les dix établissements de la région qui envoient le plus d'étudiants à l'international. Les trois établissements qui envoient le plus d'étudiants d'Auvergne-Rhône-Alpes en mobilité sont des universités issues de chacune des trois académies de la région (Clermont-Ferrand, Grenoble et Lyon).

Les moyens humains alloués à la mobilité internationale (2019)

Les services auxquels sont rattachés les sujets suivants :		
La mobilité internationale sortante (étudiants et chercheurs de la Région)	"La direction enseignement supérieur, recherche et innovation, Service Europe et international (la direction de l'éducation et des lycées, service pilotage de l'action éducative intervient pour la mobilité sortante des BTS et DMA)."	
La mobilité internationale entrante (étudiants et chercheurs étrangers)	"La direction enseignement supérieur, recherche et innovation, Service Europe et international"	
Nombre d'ETP attribués :		En hausse/ en
à la mobilité sortante	7	Stable
à la mobilité entrante	1	Stable

Les moyens budgétaires consacrés à la mobilité internationale (2019)

Les moyens destinés à favoriser la mobilité internationale des étudiants et des chercheurs de la Région		En hausse/ en baisse?
En % du	/	
En € **	14 700 000 € *	en hausse (+ 6% par rapport à 2018)
Les moyens destinés à favoriser la venue et l'accueil des étudiants étrangers		En hausse/ en baisse?
En % du	0,05%	
En €	500000 €	
Les moyens destinés à favoriser la venue et l'accueil des chercheurs étrangers		En hausse/ en baisse?
En % du	/	
En €	Non renseigné*	

*dont dispositif Acc&ss, Welcome Desk et Gate, financement régional 500 000€ pour l'accueil des talents étrangers

** 4 chaires d'excellence internationales Blaise Pascal, à hauteur de 170 000€ chacune

Les dispositifs de bourses de mobilité internationale (2019)

	Bourses d'études et de stage à l'étranger pour les étudiants de la Région(*)	Bourses de mobilité internationale pour les chercheurs de la Région	Bourses pour les chercheurs étrangers
Enveloppe affectée	14700000 €	Non renseigné *	Non renseigné *
Effectifs bénéficiaires	12590	Non renseigné *	Non renseigné *
dont % de femmes	57,8%	Non renseigné *	Non renseigné *
Évolution récente			

* La Région a un dispositif appelé «Pack Ambition International» dans le cadre duquel les porteurs peuvent demander un soutien financier pour des projets structurants de coopérations internationales académiques ou scientifiques. Peuvent donc être financés dans ce cadre, des projets de mobilité entrante et sortante d'enseignants chercheurs ou des accueils d'étudiants étrangers mais ce dispositif n'est pas spécifiquement dédié à la mobilité, il n'est donc pas possible d'identifier ce budget dans le tableau présenté ci-dessus. Le budget alloué aux actions du «Pack Ambition International» dans le BP 2019 était de 2,22 M d'euros en AE. Pour cette raison, et parce que la Région consacre un budget à ces actions, la mention inscrite au tableau est «non renseignée».