

RÉGION CENTRE-VAL DE LOIRE

« La mobilité internationale des étudiants est autant une opportunité d'enrichissement personnel et professionnel pour les étudiants qu'une vitrine de la Région au niveau international. Les échanges et la confrontation des idées avec l'extérieur sont un complément important et indispensable à la formation des étudiants. Il est donc important de soutenir les établissements d'enseignement supérieur et de recherche ainsi que les étudiants dans cette ouverture sur le monde qui assure le dynamisme régional de l'ESR en Région et par répercussion son développement socio-économique. »

François Bonneau,
Président de la Région Centre-Val de Loire



Étudiants étrangers

DANS LA RÉGION



6 773

étudiants étrangers



53%

de femmes



11%

des étudiants
de la région



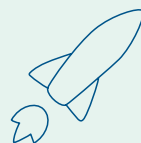
97

boursiers du
gouvernement
français



+24%

en cinq ans



120

bourses de
recherche PHC¹

Étudiants du Centre-Val de Loire

À L'INTERNATIONAL EN 2019-2020



753

étudiants en mobilité
Erasmus+



56%

de femmes²



14%

en stage



-12%

en cinq ans

¹ Partenariats Hubert Curien : programmes bilatéraux de soutien à la mobilité des chercheurs.

² Moyenne sur cinq ans.

MESRI/SIES, 2019 ; Campus France, 2021 ; StatErasmus+, 2021.

La mobilité étudiante entrante

Des partenariats privilégiés construits avec réciprocity donnent un sens plus fort à la mobilité entrante ou sortante des étudiants ; ceux-ci combinent leur projet individuel avec une logique de coopération entre établissements et régions autour d'une thématique prioritaire. Les récents succès obtenus par dans l'obtention de labels et financements européen « Erasmus Mundus » des universités d'Orléans et de Tours et « Université Européenne » à laquelle l'université d'Orléans est alliée (alliance ATHENA) sont très encourageants, et justifient de poursuivre et d'amplifier les efforts dans ce domaine.

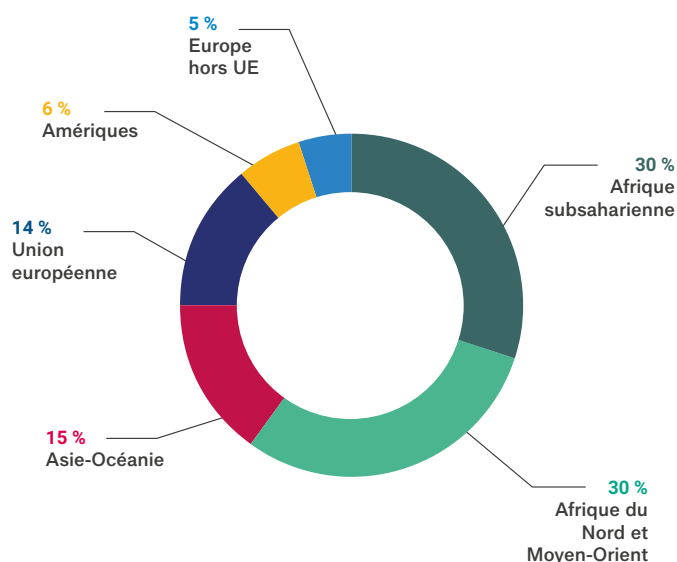
Origine géographique des étudiants étrangers en Centre-Val de Loire en 2018-2019



**60% DES
ÉTUDIANTS
ÉTRANGERS**

**dans la région sont originaires
d'Afrique ou du Moyen-Orient.**

Un sur cinq vient d'Europe (contre un sur quatre au niveau national) et 15% d'Asie-Océanie. Enfin, 6% seulement sont originaires des Amériques.



Source : MESRI/SIES, 2019.

Principaux pays d'origine des étudiants étrangers en Centre-Val de Loire en 2018-2019

Rang	Pays	Effectifs	%	Rang au niveau national
1	Maroc	934	14%	1
2	Algérie	593	9%	2
3	Chine	546	8%	3
4	Sénégal	282	4%	6
5	Congo	262	4%	17
6	Côte D'Ivoire	199	3%	7
7	Italie	193	3%	4
8	Tunisie	182	3%	5
9	Gabon	167	2%	19
10	Vietnam	141	2%	15
Total général		6 773	100%	-

Source : MESRI/SIES, 2019.



Comme au niveau national,

le Maroc est le premier pays d'origine des étudiants étrangers (14%).

Il devance les étudiants algériens (9%) et chinois (8%). Il convient de noter la présence du Congo à la 5^e place, alors que le pays n'est que la 17^e nationalité d'origine des étudiants étrangers en France au niveau national, de même que le Gabon à la 9^e place (19^e au niveau national).

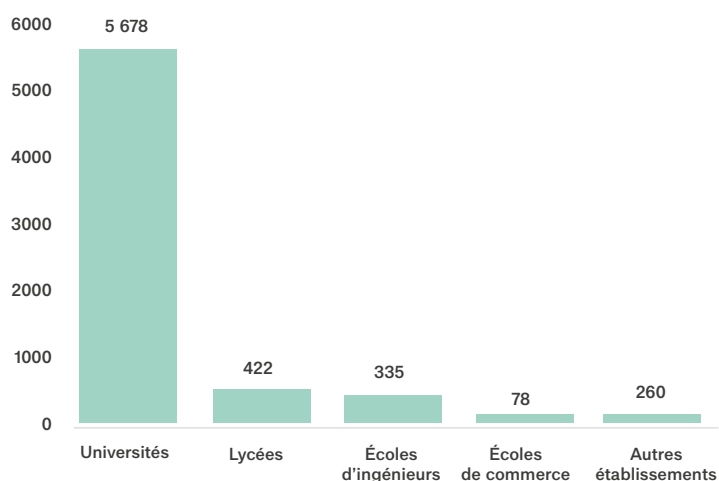
Répartition des étudiants étrangers en Centre-Val de Loire par type d'établissement en 2018-2019



84% DES ÉTUDIANTS ÉTRANGERS

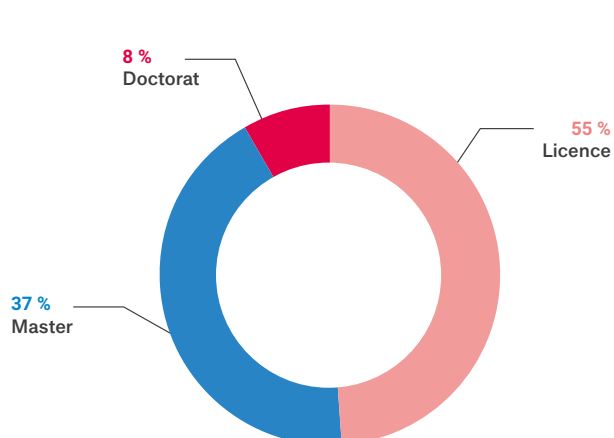
dans la région sont à l'université,

devant les lycées (6%), les écoles d'ingénieurs (5%) et les écoles de commerce (1% contre 10% au niveau national).

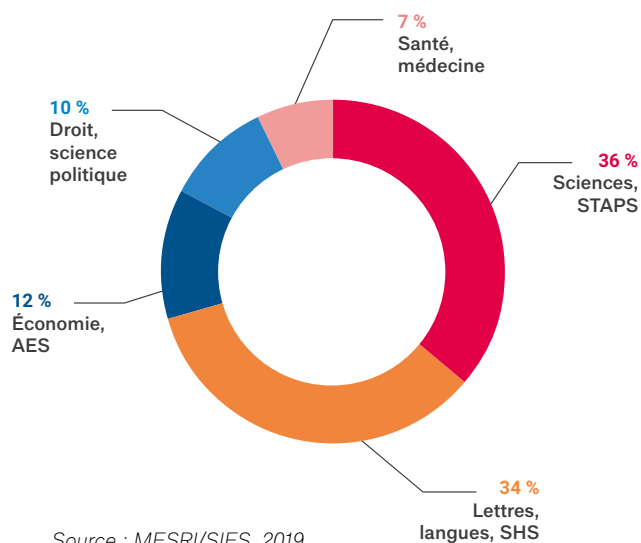


Source : MESRI/SIES, 2019.

Répartition des étudiants étrangers à l'université en Centre-Val de Loire par niveau et par discipline en 2018-2019



Source : MESRI/SIES, 2019.



Source : MESRI/SIES, 2019.



Dans la région, plus de la moitié des étudiants étrangers à l'université sont en licence (55%),

37% en master et 8% en doctorat. En termes de disciplines, la majorité sont en sciences (36%) et en lettres, langues et SHS (34%) ; des proportions supérieures à la moyenne nationale (31% dans chacune des disciplines). L'économie et l'AES arrivent en troisième position avec 12% des étudiants étrangers à l'université (contre 18% au niveau national) ; 10% sont en droit et science politique et 7% en cursus santé médecine.

La mobilité étudiante sortante

Au travers de son schéma régional de l'enseignement supérieur et de la recherche signé en 2018, la Région Centre-Val de Loire s'est donné l'objectif de renforcer la mobilité internationale des étudiants. Cette politique se concrétise par le dispositif régional Mobi-Centre, grâce auquel les étudiants bénéficient, tout au long de leur cursus, d'un crédit-temps pour leurs séjours en formation ou en stage à l'étranger.

Principaux pays de destination des étudiants du Centre-Val de Loire en mobilité Erasmus+ en 2019-2020

Rang	Pays	Effectifs	% de stages	Part	Rang au niveau national
1	Espagne	135	11%	18%	1
2	Royaume-Uni	73	15%	10%	2
3	Pologne	65	2%	9%	10
4	Allemagne	52	17%	7%	3
5	Italie	44	16%	6%	4
6	Irlande	41	10%	5%	5
7	République tchèque	35	9%	5%	11
8	Belgique	32	63%	4%	6
9	Norvège	31	6%	4%	12
10	Finlande	31	3%	4%	9
Total général		753		100%	-

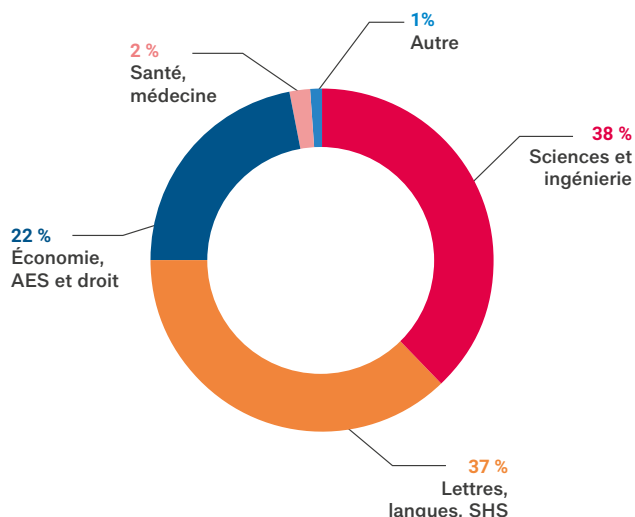
Source : StatErasmus+, 2021.

L'Espagne est la première destination des étudiants du Centre-Val de Loire en mobilité Erasmus+ avec 18% des effectifs. Elle devance le Royaume-Uni (10%) et la Pologne (7%). Il convient de noter que cette dernière n'est que 10^e au niveau national. Près des deux tiers des étudiants du Centre-Val de Loire qui partent en mobilité en Belgique sont en stage (63%), alors qu'ils ne sont que 2% en Pologne et 3% en Finlande.

Répartition des étudiants du Centre-Val de Loire en mobilité Erasmus+ par discipline sur les cinq dernières années

38% des étudiants du territoire en mobilité sont sciences et ingénierie

et 37% sont en lettres, langues et SHS. L'économie, l'administration et le droit arrivent en troisième position avec 22% des effectifs. Le reste est en cursus santé et médecine et autre (3%).



Source : StatErasmus+, 2021.

En raison de la crise sanitaire, les données sur l'ensemble du programme Erasmus+ sont provisoires.

Principaux établissements d'origine des étudiants du Centre-Val de Loire en mobilité Erasmus+ en 2019-2020

Rang	Établissement d'origine	Effectifs	Part
1	Université de Tours	397	53%
2	Université d'Orléans	228	30%
3	Institut national des Sciences appliquées Centre-Val de Loire	73	10%
4	École supérieure de Commerce et de Management (ESCEM)	27	4%
5	École Brassart	8	1%
Total général		753	100%

Source : StatErasmus+, 2021.

Les étudiants en mobilité Erasmus+ viennent d'abord de l'Université de Tours (53%) et de l'Université d'Orléans (30%). L'INSA Centre-Val de Loire est la première école d'ingénieurs avec 10% des effectifs mobiles, et l'ESCEM est la première école de commerce (4%). Ensemble, les universités représentent 83% des mobilités.