

RÉGION GRAND EST

« Les mobilités transfrontalières, européennes et internationales sont une priorité de notre action pour la jeunesse du Grand Est. Notre volonté est de faire en sorte que le plus grand nombre puisse en bénéficier, que l'ouverture incomparable de notre région puisse s'épanouir partout sur notre territoire, qu'elle irrigue l'ensemble de nos ambitions pour l'avenir de la jeunesse de notre région. »

Jean ROTTNER,
Président de la Région Grand Est.



Étudiants étrangers

DANS LA RÉGION



31 185
étudiants étrangers



50%
de femmes



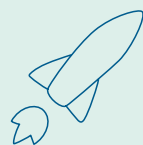
15%
des étudiants
de la région



527
boursiers du
gouvernement
français



+28%
en cinq ans



317
bourses de
recherche PHC¹

Étudiants du Grand Est

À L'INTERNATIONAL EN 2018-2019



5 754
étudiants en mobilité
soutenus par la région



61%
de femmes

¹ Partenariats Hubert Curien : programmes bilatéraux de soutien à la mobilité des chercheurs.

MESRI/SIES, 2019 ; Campus France, 2021. Source : Région Grand Est.

La mobilité étudiante entrante

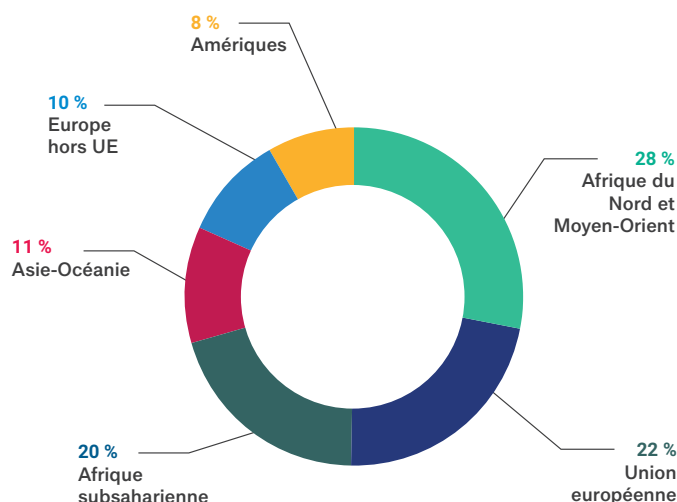
Origine géographique des étudiants étrangers dans le Grand Est en 2018-2019



PRÈS D'UN ÉTUDIANT ÉTRANGER SUR DEUX

dans la région est originaire d'Afrique ou du Moyen-Orient (48%).

Un peu moins d'un tiers vient d'Europe (32%) et 11% d'Asie-Océanie, des proportions différentes de celles du niveau national (respectivement 25% et 15%). Enfin, 8% sont originaires des Amériques.



Source : MESRI/SIES, 2019.

Principaux pays d'origine des étudiants étrangers dans le Grand Est en 2018-2019

Rang	Pays	Effectifs	%	Rang au niveau national
1	Maroc	4 082	13%	1
2	Algérie	2 430	8%	2
3	Chine	1 917	6%	3
4	Allemagne	1 431	5%	9
5	Italie	1 108	4%	4
6	Sénégal	1 084	3%	6
7	Luxembourg	915	3%	47
8	Cameroun	845	3%	10
9	Tunisie	818	3%	5
10	États-Unis	758	2%	12
Total général		31 185	100%	-

Source : MESRI/SIES, 2019.



Comme au niveau national,

le Maroc est le premier pays d'origine des étudiants étrangers (13%).

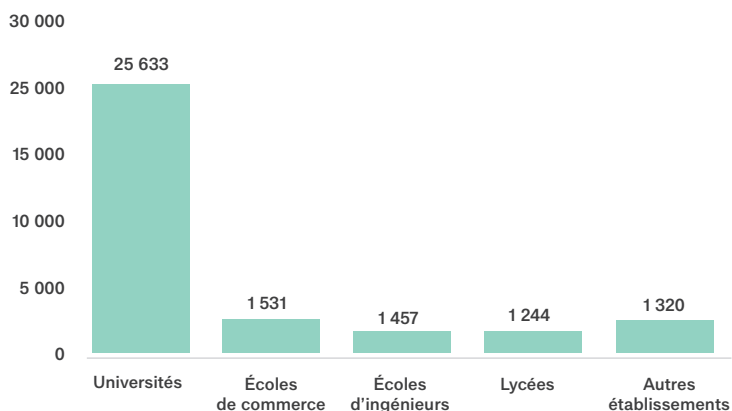
Il devance les étudiants algériens (8%) et chinois (6%). Il convient de noter la présence du Luxembourg à la 7^e place, alors que le pays n'est que la 47^e nationalité d'origine des étudiants étrangers en France au niveau national.

Répartition des étudiants étrangers dans le Grand Est par type d'établissement en 2018-2019



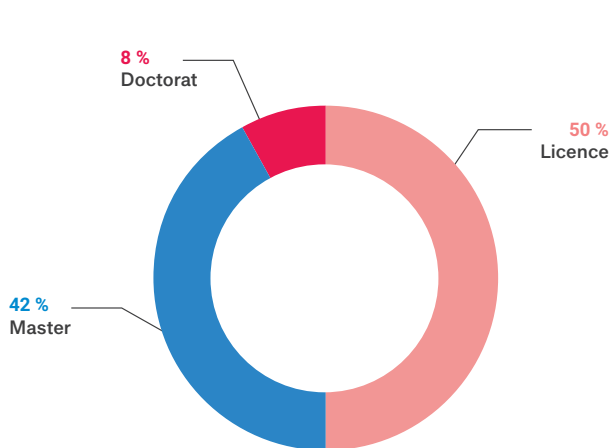
82% DES ÉTUDIANTS ÉTRANGERS

dans la région sont à l'université, devant les écoles d'ingénieurs (5%), de commerce (5%) et les lycées (4%).

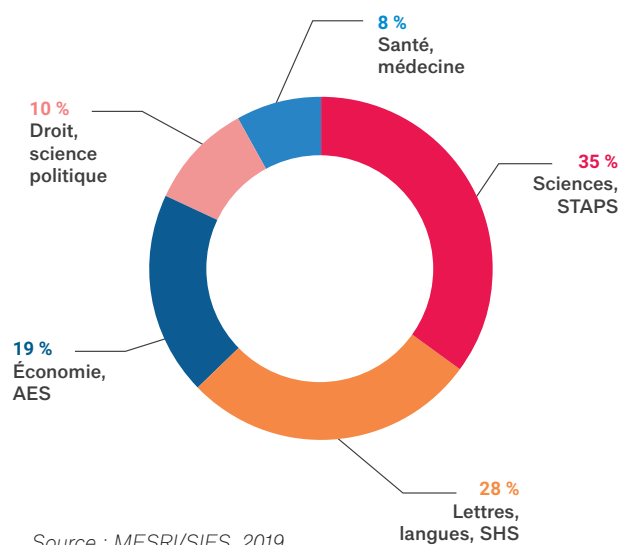


Source : MESRI/SIES, 2019.

Répartition des étudiants étrangers à l'université dans le Grand Est par niveau et par discipline en 2018-2019



Source : MESRI/SIES, 2019.



Source : MESRI/SIES, 2019.



Dans la région, la moitié des étudiants étrangers à l'université sont en licence (50%),

42% en master et 12% en doctorat. En termes de disciplines, la majorité sont en sciences (35%) et en lettres, langues et SHS (28%). L'économie et l'AES arrivent en troisième position avec 19% des étudiants étrangers à l'université ; 10% sont en droit et science politique et 8% en cursus santé et médecine.

La mobilité étudiante

sortante

Les mobilités transfrontalières, européennes et internationales des jeunes sont fortement encouragées et sont une priorité de la politique Jeunesse de la Région Grand Est. La jeunesse qui bouge est ouverte, autonome, curieuse, tolérante et bien préparée pour son avenir, notamment professionnel et citoyen.

Ainsi, différents soutiens viennent rendre possibles les mobilités pour une grande diversité de publics : lycéens, apprentis, étudiants, demandeurs d'emploi ou élèves dans le secteur Sanitaire et Social.

Avec ses quatre frontières et ses 800 km de territoire transfrontalier, la région Grand Est bénéficie d'une opportunité exceptionnelle de coopération transfrontalière notamment en termes d'apprentissage, d'emploi transfrontalier et d'enseignement supérieur. Cet espace transfrontalier unique est un atout pour le défi mobilité.

L'enjeu est également de faire en sorte que le plus grand nombre puisse en bénéficier, en particulier les jeunes pour lesquels, organiser et réaliser une mobilité, est complexe, voire inquiétant. Ainsi, l'espace « carnet de voyage » sur le Portail Jeun'Est fait la part belle à l'expression des jeunes qui ont pu réaliser un séjour à l'étranger pour informer et rassurer ceux qui envisagent de bouger.

Enfin, dans le cadre du COREMOB Grand Est (Comité régional de la mobilité transfrontalière, européenne et internationale des jeunes), la Région souhaite contribuer à rendre plus lisible l'offre de mobilité, mieux coordonner les acteurs impliqués, mettre au point des stratégies régionales partagées visant à augmenter le nombre et à diversifier le profil des jeunes. En effet, seule la mobilisation et la coordination de tous les acteurs de la mobilité permettra d'avancer efficacement et dans un esprit de co-construction sur cette thématique aujourd'hui incontournable.

Principaux pays de destination des étudiants du Grand Est en mobilité en 2018-2019

Rang	Pays	Effectifs	%	Part	Rang au niveau national
1	ALLEMAGNE	657			3
2	LUXEMBOURG	564			1
3	CANADA	528			2
4	ROYAUME-UNI	430	Campus Fr	Campus Fr	7
5	ESPAGNE	393			6
6	ETATS-UNIS	287			5
7	BELGIQUE	256			4
8	SUEDE	174			10
9	IRLANDE	171			9
10	ITALIE	164			12
Total général				100%	-

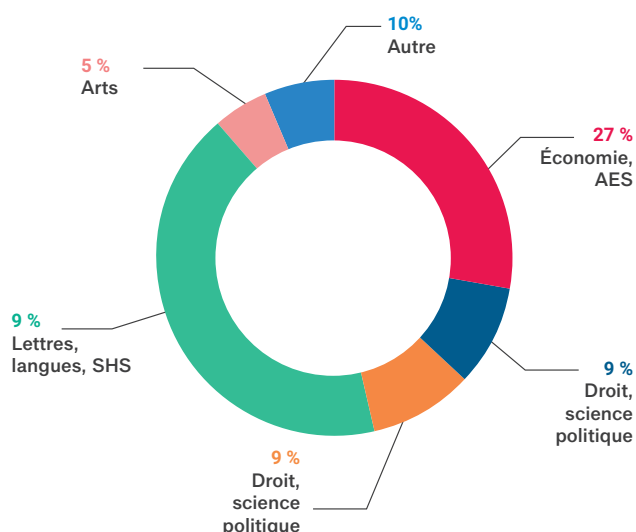
Source : Région Grand Est.

L'Allemagne et le Luxembourg, deux pays frontaliers de la région Grand Est, sont les deux premières destinations des étudiants bénéficiant d'une bourse de la région. Un étudiant sur cinq (21%) qui part en mobilité choisit en effet une de ces deux destinations. Les pays anglo-saxons sont aussi particulièrement choisis par les étudiants de la région, un sur cinq (21%) part vers le Canada, le Royaume-Uni ou les États-Unis. Les autres destinations les plus choisies sont situées en Europe.

Répartition des étudiants du Grand Est en mobilité par discipline en 2018-2019

Plus de 40% des étudiants du territoire en mobilité sont en sciences dites exactes et Staps,

devant l'économie et l'administration économique et sociale (AES) (27%) et le droit et la science politique (9%)



Source : Région Grand Est.

Principaux établissements d'origine des étudiants du Grand Est en mobilité en 2018-2019

Rang	Établissement d'origine	Effectifs
1	NEOMA BUSINESS SCHOOL REIMS	464
2	UNISTRA ECOLE MANAGEMENT STRASBOURG	370
3	UNIVERSITE TECHNOLOGIE TROYES	305
4	ICN - EC MANAGEMENT NANCY	292
5	UNISTRA INSTITUT D'ETUDES POLITIQUES	211
6	INSTITUT NATIONAL DES SCIENCES APPLIQUEES DE STRASBOURG	180
7	UNIV LOR UFR ARTS LETTRES ET LANGUES	216
8	UNISTRA ECOLE SUPERIEURE DE CHIMIE, POLYMERES ET MATERIAUX	94
9	SCIENCES PO REIMS	88
10	UNISTRA TELECOM PHYSIQUE STRASBOURG	86
Total général		

Source : Région Grand Est.

Les étudiants en mobilité viennent d'abord des écoles de commerce de la Région avec les étudiants de Neoma Business School (8%) puis l'école de management de l'Université de Strasbourg (6%). L'Université de Technologie de Troyes apparaît en 3ème position. Ce classement, au-delà de la dynamique réelle au sein de l'établissement, est lié au fait que ces chiffres sont basés sur les effectifs des composantes universitaires. L'UTT n'étant pas structurée avec des composantes, le chiffre affiché représente l'ensemble des mobilités de l'établissement.

Les moyens humains alloués à la mobilité internationale (2019)

Les services auxquels sont rattachés les sujets suivants :		
La mobilité internationale sortante (étudiants et chercheurs de la Région)	<ul style="list-style-type: none"> • Direction de la compétitivité et de la connaissance / service enseignement supérieur et recherche • Direction de la Formation pour l'Emploi - Service des Formations Sanitaires et Sociales 	
La mobilité internationale entrante (étudiants et chercheurs étrangers)		
Nombre d'ETP attribués :		En hausse/ en baisse ?
à la mobilité sortante	4,5	stable
à la mobilité entrante	0,1	

Les moyens budgétaires consacrés à la mobilité internationale (2019)

Les moyens destinés à favoriser la mobilité internationale des étudiants et des chercheurs de la Région		En hausse/ en baisse?
En % du budget de la Région	/	
En € **	3763456 €	
Les moyens destinés à favoriser la venue et l'accueil des étudiants étrangers		En hausse/ en baisse?
En % du budget de la Région		
En €		
Les moyens destinés à favoriser la venue et l'accueil des chercheurs étrangers		En hausse/ en baisse?
En % du budget de la Région		
En €	470428 €	

*dont dispositif Acc&ss, Welcome Desk et Gate, financement régional 500 000€ pour l'accueil des talents étrangers

** 4 chaires d'excellence internationales Blaise Pascal, à hauteur de 170 000€ chacune

Les dispositifs de bourses de mobilité internationale (2019)

	Bourses d'études et de stage à l'étranger pour les étudiants de la Région(*)	Bourses de mobilité internationale pour les chercheurs de la Région	Bourses pour les chercheurs étrangers
Enveloppe affectée	3,7 M€	63456 €	470428 €
Effectifs bénéficiaires	5754	2	9
dont % de femmes	61,1%	50%	33%
Évolution récente			