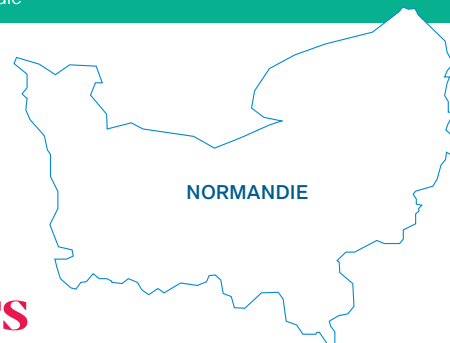


RÉGION NORMANDIE

La jeunesse normande, son talent et sa créativité sont des atouts importants pour une Normandie connue et reconnue dans le monde entier. Avec Pass Monde, la Région a fait le choix de l'accompagner financièrement dans ses projets de mobilité afin de nourrir son parcours et de valoriser notre territoire. Pour cela, ce sont, chaque année, 4 millions d'euros qui sont mobilisés. En outre, lauréate de l'appel à projets européen COFUND 2020 du programme Horizon 2020, et assurant le co-financement du programme Winning Normandy, la Région Normandie est engagée pour accueillir des chercheurs internationaux dans les laboratoires de son territoire et favoriser leur attractivité. Ainsi, qu'ils soient chercheurs, étudiants, jeunes ambassadeurs de la Normandie, apprentis, lycéens, nous invitons les jeunes à faire rayonner la Normandie à travers le monde, à défendre ses valeurs !

Hervé Morin,
Président de la Région Normandie



Étudiants étrangers

DANS LA RÉGION



10 310
étudiants étrangers



46%
de femmes



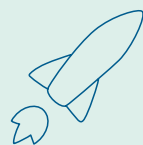
10%
des étudiants
de la région



133
boursiers du
gouvernement
français



+14%
en cinq ans



113
bourses de
recherche PHC¹

Étudiants normands

À L'INTERNATIONAL EN 2018-2019



2 846
étudiants bénéficiaires
du Pass Monde



60%
de femmes

¹ Partenariats Hubert Curien : programmes bilatéraux de soutien à la mobilité des chercheurs.

MESRI/SIES, 2019 ; Campus France, 2021.

La mobilité étudiante entrante

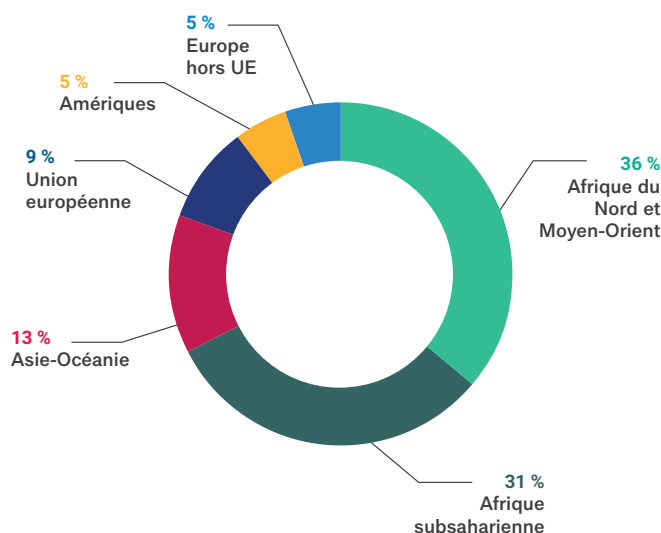
Origine géographique des étudiants étrangers en Normandie en 2018-2019



UN PEU PLUS DE LA MOITIÉ DES ÉTUDIANTS ÉTRANGERS

dans la région sont originaires d'Afrique et du Moyen-Orient (67%).

Seulement 14% viennent d'Europe (contre 25% au niveau national) et 13% d'Asie-Océanie. Enfin, 5% sont originaires des Amériques.



Source : MESRI/SIES, 2019.

Principaux pays d'origine des étudiants étrangers en Normandie en 2018-2019

Rang	Pays	Effectifs	%	Rang au niveau national
1	Maroc	1 584	15%	1
2	Algérie	1 278	12%	2
3	Chine	675	7%	3
4	Sénégal	562	5%	6
5	Cameroun	381	4%	10
6	Congo	317	3%	17
7	Tunisie	316	3%	5
8	Côte D'Ivoire	260	3%	7
9	Gabon	259	3%	19
10	Guinée	209	2%	24
Total général		1 0310	100%	-

Source : MESRI/SIES, 2019.



Comme au niveau national,

le Maroc est le premier pays d'origine des étudiants étrangers en Normandie (15%).

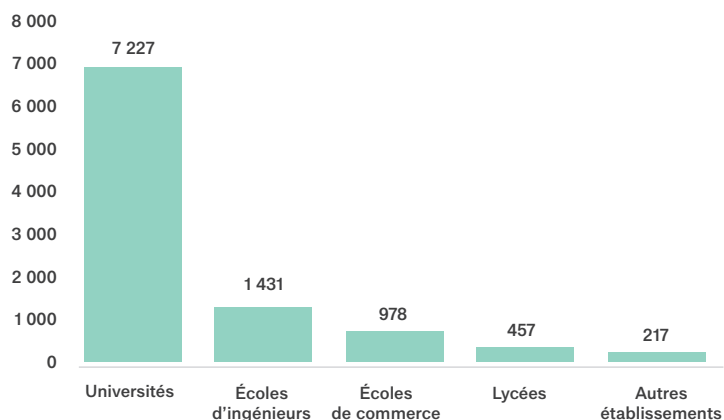
Il devance les étudiants algériens (12%) et chinois (7%). Il convient de noter la présence du Congo à la 6^e place, alors que le pays n'est que la 17^e nationalité d'origine des étudiants étrangers en France au niveau national, tout comme le Gabon à la 9^e place (19^e au niveau national) et la Guinée à la 10^e (24^e place au niveau national).

Répartition des étudiants étrangers en Normandie par type d'établissement en 2018-2019



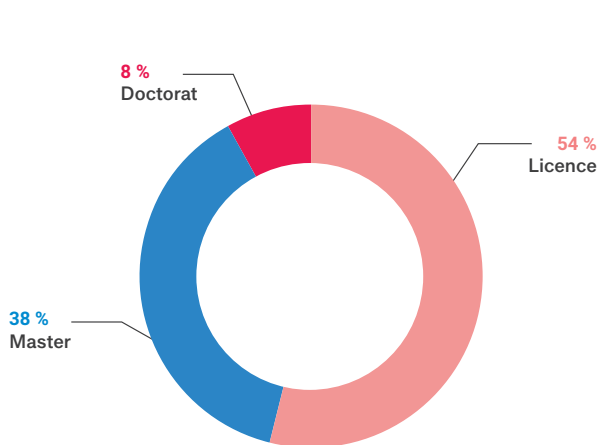
70% DES ÉTUDIANTS ÉTRANGERS

dans la région sont à l'université, devant les écoles d'ingénieurs (14%), de commerce (9%) et les lycées (4%).

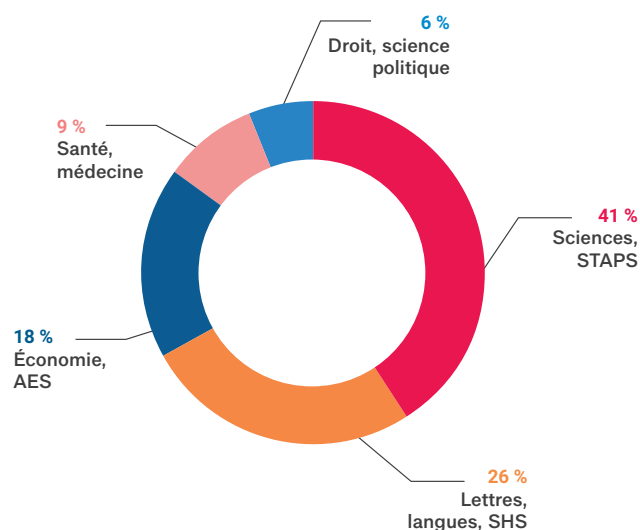


Source : MESRI/SIES, 2019.

Répartition des étudiants étrangers à l'université en Normandie par niveau et par discipline en 2018-2019



Source : MESRI/SIES, 2019.



Source : MESRI/SIES, 2019.



Dans la région, 54% des étudiants étrangers à l'université sont en licence,

38% en master et 8% en doctorat. En termes de disciplines, la majorité est en sciences (41%), puis en lettres, langues et SHS (26%) ; des proportions différentes de la moyenne nationale (31% chacun). L'économie et l'AES arrivent en troisième position avec 18% des étudiants étrangers à l'université, suivis par les cursus santé et médecine (9%). Enfin, 6% seulement sont en droit et en science politique (contre 12% au niveau national).

La mobilité étudiante sortante

La Région a lancé, en 2016, le dispositif Pass Monde. Il s'agit de permettre aux jeunes d'acquérir de nouvelles compétences, leur assurant ainsi une meilleure insertion professionnelle et sociale. Initialement conçu pour les mobilités individuelles s'inscrivant dans un cursus post-bac, Pass Monde a vite été élargi en 2017 aux mobilités dans le cadre des cursus infra-bac et également des mobilités sur le temps non formel, créant ainsi une continuité dans les parcours de mobilités internationale et favorisant l'émergence d'une culture de celle-ci chez les jeunes et auprès des familles normandes. Le dispositif entièrement dématérialisé s'appuie sur un forfait départ de 200€ pour les pays européens, ou de 400€ pour les autres destinations et d'un crédit mobilité de 40 € hebdomadaire mobilisable pour un stage de 2 à 26 semaines à utiliser en deux fois maximum sur toute la durée des études supérieures. Afin de faciliter son développement auprès des familles normandes les conditions de ressources permettent à la plupart des jeunes rattachés à un foyer fiscal sur les revenus normands d'en bénéficier (quotient familial < 30 000 €).

Etudiants bénéficiaires du Pass Monde de la région Normandie par pays de destination en mobilité sortante en 2018-2019

Rang	Pays	Effectifs	%	Rang au niveau national
1	Espagne	352	12%	6
2	Royaume-Uni	327	11%	3
3	Canada	281	10%	1
4	Irlande	176	6%	15
5	Belgique	99	3%	2
6	Allemagne	95	3%	5
7	Malte	84	3%	48
8	États-Unis	80	3%	7
9	Italie	76	3%	10
10	Norvège	62	2%	30
Autres pays		1214	43%	
Total général		2846	100%	-

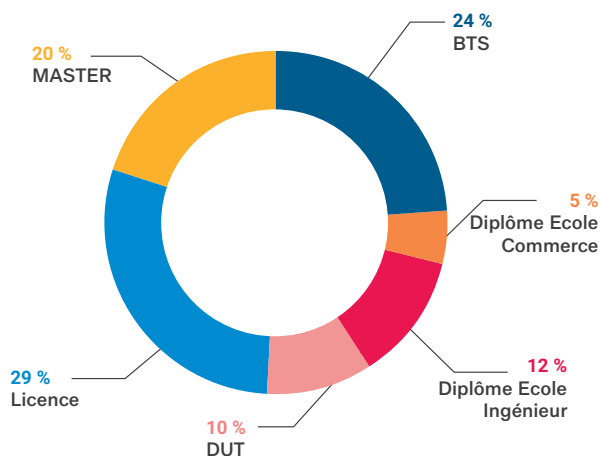
Source : Région Normandie.

Les étudiants normands en mobilité sortante grâce au Pass Monde se dirigent principalement vers l'Europe occidentale et l'Amérique du Nord. Par rapport à l'ensemble des étudiants français, ils se dirigent davantage vers l'Irlande, Malte et la Norvège.

Répartition des étudiants normands par cursus d'inscription

Près de la moitié (49%) des étudiants normands bénéficiaires du Pass Monde sont inscrits en licence et master tandis qu'un quart (24%) suit une formation visant à l'obtention d'un BTS.

Les autres se répartissent entre les DUT, les écoles d'ingénieurs et les écoles de commerce.



Source : Région Normandie

Principaux établissements d'origine des étudiants normands bénéficiaires du Pass Monde en mobilité en 2018-2019

Rang	Établissement d'origine	Effectifs	Part
1	Université de Rouen Normandie	398	14%
2	Université de Caen Normandie	254	9%
3	Neoma Business School	117	4%
4	Université Le Havre Normandie	112	4%
5	Institut national des sciences appliquées de Rouen Normandie	102	4%
6	Ecole de Management de Normandie	97	3%
7	IUT du Havre	71	2%
8	Lycée d'Enseignement Général Nature	42	1%
9	Rennes School of Business	36	1%
10	ESPÉ - École supérieure du professorat et de l'éducation	34	1%
Total général		2846	100%

Source : Région Normandie.

Les étudiants en mobilité sont d'abord inscrits à l'Université Rouen Normandie (14%), puis à l'Université Caen Normandie (9%) et à Neoma Business School (4%). Ces trois établissements regroupent plus d'un quart (27%) des bénéficiaires du Pass Monde inscrits dans l'enseignement supérieur.

Les moyens humains alloués à la mobilité internationale (2019)

Les services auxquels sont rattachés les sujets suivants :		
La mobilité internationale sortante (étudiants et chercheurs de la Région)	<ul style="list-style-type: none"> • Direction Jeunesse et Sports • Service Atouts normandie / Pass Monde 	
La mobilité internationale entrante (étudiants et chercheurs étrangers)	<ul style="list-style-type: none"> • Direction de l'Economie, de l'Enseignement Supérieur, du Tourisme, de la Recherche et de l'Innovation • Service Enseignement Supérieur et Recherche 	
Nombre d'ETP attribués :		En hausse/ en baisse?
à la mobilité sortante	3	constant
à la mobilité entrante		

Les dispositifs de bourse de mobilité internationale (2019)

	Bourses d'études et de stage à l'étranger pour les étudiants de la Région(*)	Bourses de mobilité internationale pour les chercheurs de la Région	Bourses pour les chercheurs étrangers
Enveloppe affectée	2531440 €		
Effectifs bénéficiaires	2792		
dont % de femmes	59,9%		
Évolution récente			

Budget global de 4 millions pour l'ensemble des statuts :

- Année civile 2019 : 4 023 bénéficiaires dont 2 792 bourses versées aux étudiants soit 2 531 440 €

- Année scolaire 2018/2019 : 4 067 bénéficiaires dont 2 846 bourses versées aux étudiants soit 2 563 840 €.