

RÉGION NOUVELLE- AQUITAINE

L'idée de l'ascenseur social est au cœur de la promesse républicaine. Pour tenir cette promesse, il nous faut encourager l'accès à la culture scientifique, à l'histoire des civilisations, à la diversité linguistique et à celle de nos terroirs. Quoi de plus important dès lors, pour atteindre cet objectif que de soutenir, promouvoir et toujours réinventer les mobilités internationales ? L'échange à travers la mobilité, c'est recevoir et donner. C'est la pluralité dans le respect et la tolérance, la connaissance des autres et la découverte de soi.

Alain Rousset,
Président de la Région Nouvelle-Aquitaine.



RÉGION
**Nouvelle-
Aquitaine**



Étudiants étrangers

DANS LA RÉGION



23 703
étudiants étrangers



52%
de femmes



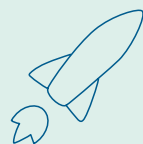
11%
des étudiants
de la région



496
boursiers du
gouvernement
français



+24%
en cinq ans



259
bourses de
recherche PHC¹

Étudiants néo-aquitains

À L'INTERNATIONAL EN 2019-2020



5 306
étudiants en mobilité



56%
de femmes

¹ Partenariats Hubert Curien : programmes bilatéraux de soutien à la mobilité des chercheurs.

Bourses distribuées à des étudiants par la Région Nouvelle-Aquitaine en 2019.

MESRI/SIES, 2019 ; Campus France, 2021. Source : Région Nouvelle-Aquitaine.

La mobilité étudiante entrante

La Région Nouvelle-Aquitaine a placé le soutien à l'emploi et à l'innovation au cœur de son projet. Pour cela, elle entend mener une action volontariste en faveur de l'éducation, de l'orientation et de la formation professionnelle tout au long de la vie. Le développement de la mobilité européenne et internationale des jeunes s'impose naturellement comme une pièce maîtresse de cette politique en faveur du parcours de réussite des jeunes.

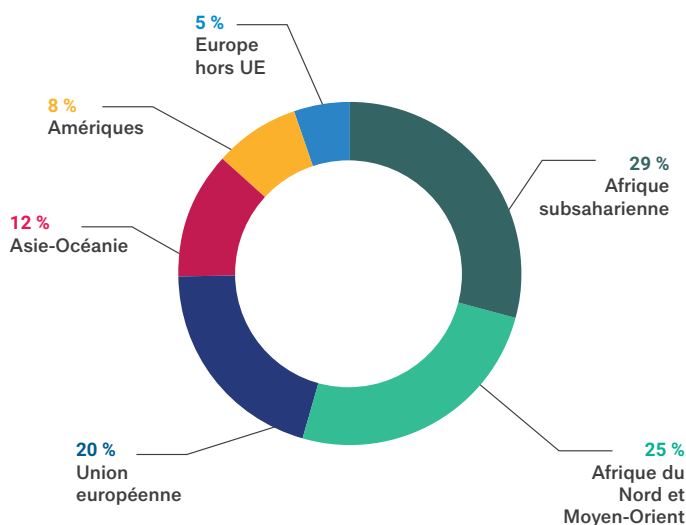
Origine géographique des étudiants étrangers en Nouvelle-Aquitaine en 2018-2019



UN PEU PLUS DE LA MOITIÉ DES ÉTUDIANTS ÉTRANGERS

dans la région est originaire d'Afrique et du Moyen-Orient (54%).

Un quart vient d'Europe (25%) et 12% d'Asie-Océanie. Enfin, 8% sont originaires des Amériques.



Source : MESRI/SIES, 2019.

Principaux pays d'origine des étudiants étrangers en Nouvelle-Aquitaine en 2018-2019

Rang	Pays	Effectifs	%	Rang au niveau national
1	Maroc	3 145	13%	1
2	Chine	1 653	7%	3
3	Algérie	1 203	5%	2
4	Côte D'Ivoire	999	4%	7
5	Sénégal	961	4%	6
6	Espagne	892	4%	8
7	Italie	670	3%	4
8	Royaume-Uni	637	3%	25
9	Cameroun	580	2%	10
10	Gabon	558	2%	19
Total général		23 703	100%	-



Comme au niveau national, le Maroc est le premier pays d'origine des étudiants étrangers en Nouvelle-Aquitaine (13%).

Il devance les étudiants chinois (7%) et algériens (5%). Il convient de noter la présence du Royaume-Uni à la 8^e place, alors que le pays n'est que la 25^e nationalité d'origine des étudiants étrangers en France au niveau national, tout comme le Gabon à la 10^e place (19^e au niveau national).

Source : MESRI/SIES, 2019.

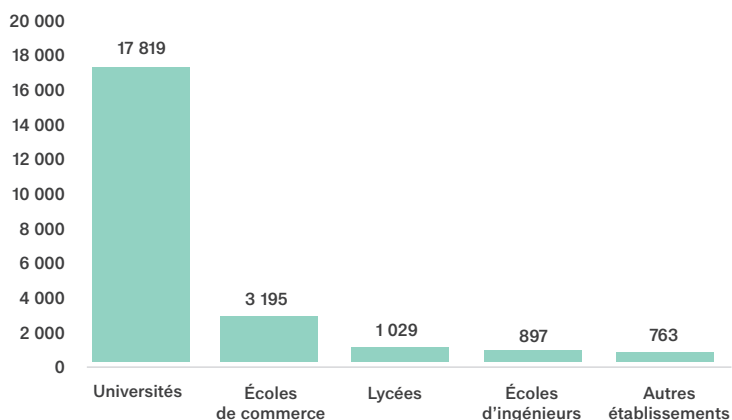
Répartition des étudiants étrangers en Nouvelle-Aquitaine par type d'établissement en 2018-2019



LES TROIS QUARTS DES ÉTUDIANTS ÉTRANGERS

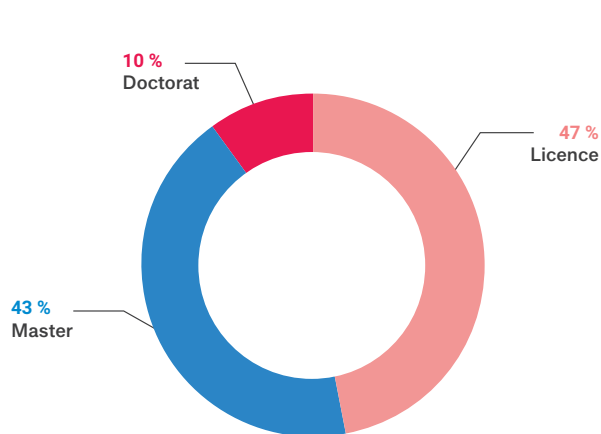
dans la région sont à l'université,

devant les écoles de commerce (13% contre 10% au niveau national), les lycées (4%) et les écoles d'ingénieurs (4%).

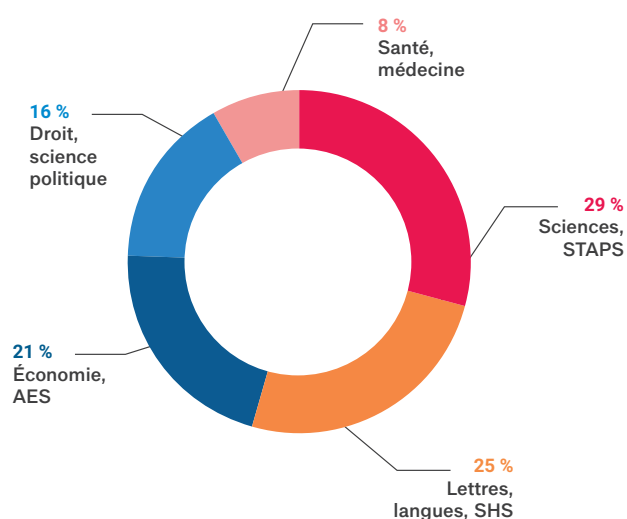


Source : MESRI/SIES, 2019.

Répartition des étudiants étrangers à l'université en Nouvelle-Aquitaine par niveau et par discipline en 2018-2019



Source : MESRI/SIES, 2019.



Source : MESRI/SIES, 2019.



Dans la région, 47% des étudiants étrangers à l'université sont en licence,

43% en master et 10% en doctorat. En termes de disciplines, la majorité sont en sciences (29%) et en lettres, langues et SHS (25%) ; des proportions sensiblement inférieures à la moyenne nationale (31% chacun). L'économie et l'AES arrivent en troisième position avec 21% des étudiants étrangers à l'université, suivis par le droit et la science politique (16%). Enfin, 8% sont en cursus santé-médecine.

La mobilité étudiante sortante

L'année 2019 est l'année de référence « avant Covid ». Sur cette période, la Région a permis la mobilité européenne ou internationale de 9 238 bénéficiaires (tous publics confondus) pour un budget total de 7,5 M€ de financements régionaux et 1M€ de financements Erasmus+ dans le cadre du consortium enseignement supérieur piloté par la Région.

Principaux pays de destination des étudiants néo-aquitains en mobilité en 2019

Rang	Pays	Effectifs	%	Rappel du rang national
1	Canada	568	21%	1
2	Espagne	494	19%	6
3	Royaume-Uni	471	18%	3
4	USA	452	17%	7
5	Belgique	124	5%	2
6	Irlande	118	4%	15
7	Mexique	118	4%	ND
8	Chine	109	4%	ND
9	Australie	104	4%	11
10	Allemagne	98	4%	5
	Total général	2 656	100 %	-

Source : Région Nouvelle-Aquitaine.

Parmi les 10 principales destinations des étudiants de la région en mobilité se trouvent 5 pays européens, 3 américains et 2 d'Asie-Océanie. Les Néo-Aquitains sont particulièrement attirés par les destinations anglophones, on en compte 4 qui figurent parmi leurs 6 premières destinations.

Principaux établissements d'origine des étudiants néo-aquitains en mobilité en 2019

Rang	Établissement d'origine	Effectifs	Part
1	Université de Poitiers	481	
2	Université de Bordeaux	381	
3	Excelia La Rochelle	359	
4	Bordeaux INP	276	
5	Kedge Business School - Bordeaux	267	
6	Université de la Rochelle	260	
7	INSEEC Business School - Bordeaux	159	
8	BBA INSEC Bordeaux	141	
9	Université Bordeaux-Montaigne	130	
10	Sciences Po Bordeaux	114	
Total général		2 568	

Parmi les 10 établissements de la région qui envoient le plus d'étudiants en mobilité figurent 4 universités, 4 écoles de commerce, une école d'ingénieurs et un institut d'études politiques. Au total 190 établissements de Nouvelle-Aquitaine ont été concernés en 2019 par des mobilités post-bac (stages ou séjours d'études) à l'international.

Les moyens humains alloués à la mobilité internationale (2019)

Les services auxquels sont rattachés les sujets suivants :		
La mobilité internationale sortante (étudiants et chercheurs de la Région)	<ul style="list-style-type: none"> • Direction de la Jeunesse et de la Citoyenneté / service Mobilités internationales (mobilité entrante et sortante des étudiants) • Direction Recherche Enseignement Supérieur Transfert de Technologie (Mobilité des chercheurs) 	
La mobilité internationale entrante (étudiants et chercheurs étrangers)	<ul style="list-style-type: none"> • Direction de la Jeunesse et de la Citoyenneté / service Mobilités internationales (mobilité entrante et sortante des étudiants) • Direction Recherche Enseignement Supérieur Transfert de Technologie (Mobilité des chercheurs) 	
Nombre d'ETP attribués :		En hausse/ en baisse?
à la mobilité sortante	4,4	=
à la mobilité entrante	0,2	=

Les stages et séjours d'études ayant généré une bourse de la Région ont été pris en compte.
Les stages Erasmus+ dans le cadre du consortium piloté par la Région n'ont pas été comptabilisés.

Les moyens budgétaires consacrés à la mobilité internationale (2019)

Les moyens destinés à favoriser la mobilité internationale des étudiants et des chercheurs de la Région		En hausse/ en baisse?
En % du budget de la Région	0,29%	
En € **	9215387 €	en hausse (+ 6% par rapport à 2018)
Les moyens destinés à favoriser la venue et l'accueil des étudiants étrangers		En hausse/ en baisse?
En % du budget de la Région	0,01%	
En €	276000 €	
Les moyens destinés à favoriser la venue et l'accueil des chercheurs étrangers		En hausse/ en baisse?
En % du budget de la Région	0,06%	
En €	1917500 €	

*dont dispositif Acc&ss, Welcome Desk et Gate, financement régional 500 000€ pour l'accueil des talents étrangers

** 4 chaires d'excellence internationales Blaise Pascal, à hauteur de 170 000€ chacune

Le budget 2019 de la Région Nouvelle-Aquitaine est de 3,2 milliards d'€

Les dispositifs de bourses de mobilité internationale (2019)

	Bourses d'études et de stage à l'étranger pour les étudiants de la Région(*)	Bourses de mobilité internationale pour les chercheurs de la Région	Bourses pour les chercheurs étrangers	Mobilité entrante	Total
Enveloppe affectée	7021887 €	1 917 500 €		276000 €	9215387 €
Effectifs bénéficiaires	5306	4	4	46	5360
dont % de femmes	55,80%	62%	38%	45,65%	
Évolution récente					

Concernant les chercheurs :

- dispositif Fulbright de la Commission franco-américaine : mobilité de chercheurs entre la France et les Etats-Unis ;

La Région Aquitaine avait développé, un partenariat avec la Commission Franco-américaine d'Echanges Universitaires et Culturels (CFAEUC) à travers le programme Fulbright, afin de dynamiser les échanges de chercheurs entre les Etats-Unis d'Amérique et la région. Ce partenariat a été renouvelé jusqu'en 2023.

L'objectif reste de valoriser les compétences de la recherche régionale aux Etats-Unis et de renforcer la promotion, à l'international, des thèmes régionaux prioritaires.

En 2019, un engagement financier de 59 200 euros, a été octroyé à la CFAEUC pour la mobilité de 4 chercheurs français et 2 chercheurs américains .

- dispositif de soutien aux Chaires pour l'Emergence, la Science et la Société « CHESS »: soutien de programmes académiques de très haut niveau à une échelle internationale, focalisés sur un enjeu scientifique, industriel, sociétal ou environnemental ciblé et majeur de notre territoire et dont les méthodes et les apports scientifiques sont en rupture avec les approches conventionnelles des problématiques. Dispositif mis en place fin 2019.

- Projet structurant Neurocampus : projet visant à la mise en place d'un environnement global de recherche dédiée aux neurosciences. Dans ce cadre des aides concernant l'accueil de chercheurs étrangers au sein des équipes bordelaises ont été octroyées en 2019. L'arrivée de deux chercheurs Naoya Takahashi et Fabien Wagner qui ont intégré des laboratoires IINS et IMN du Neurocampus a été accompagné pour un montant global (I+F) de 1 858 300 €.