



Les notes

Juin 2017

La mobilité internationale des étudiants européens

Cette note Campus France présente une analyse statistique de la mobilité internationale des étudiants européens, notamment vers la France en distinguant l'UE de l'Europe hors UE¹.

Ce qu'il faut retenir

• Selon l'Unesco, 992 000 étudiants européens ont effectué une mobilité internationale diplômante en 2015, en augmentation par rapport à 2010 (+12 %). Les étudiants européens représentent environ un quart de l'ensemble des étudiants en mobilité internationale. L'Allemagne se distingue comme 1^{er} pays d'origine des étudiants européens en mobilité internationale, suivie de la France et de l'Italie. La France affiche par ailleurs la plus forte progression en mobilité sortante (+37 % entre 2010 et 2015).

Première région d'accueil de la mobilité étudiante internationale, le continent européen attire environ 85 % des étudiants européens en mobilité, plus particulièrement l'Union européenne qui accueille 7 étudiants européens mobiles sur 10. Les principaux pays d'accueil de la mobilité étudiante européenne sont : le **Royaume-Uni** (132 891), suivi de l'**Allemagne** (89 568) et des **États-Unis** (82 523). Seuls 2 pays non européens intègrent le TOP 20 des pays d'accueil : les **États-Unis** (3^e rang) et le **Canada** (16^e rang).

La France se classe au 6^e rang en accueillant 5,3 % des étudiants européens en mobilité.

• Selon le ministère de l'Enseignement supérieur, de la Recherche et de l'Innovation (MESRI), 78 000 étudiants européens sont recensés en France en 2015-2016. Ils représentent le quart des étudiants étrangers accueillis. Les nationalités les plus représentées parmi les étudiants européens en France sont les italiens (11 188), suivis des allemands (8 532) et des espagnols (6 817).

• Selon la Commission européenne, 291 383 étudiants européens ont effectué une mobilité dans le cadre du programme Erasmus+ en 2014-2015. Avec 39 985 étudiants en mobilité, la France devient le 1^{er} pays d'origine des étudiants Erasmus. En revanche, la France qui était 2^e pays d'accueil des étudiants Erasmus en 2010-2011 est désormais passée à la 4^e place avec 29 558 étudiants.

Sommaire

Partie 1 -	LES PAYS D'ORIGINE DE LA MOBILITÉ DES ÉTUDIANTS EUROPÉENS	
	La mobilité internationale des étudiants européens	page 05
Partie 2 -	LES PAYS D'ACCUEIL PRIVILÉGIÉS DE LA MOBILITÉ ÉTUDIANTE EUROPÉENNE	
	Une mobilité intracontinentale largement plébiscitée	page 07
	L'Amérique du nord : 2 ^e région d'accueil des étudiants européens	page 09
	Des nouveaux pays d'accueil	page 09
Partie 3 -	LE PROGRAMME ERASMUS	
	Données générales	page 10
	Portrait de l'étudiant Erasmus	page 11
Partie 4 -	LA MOBILITÉ EUROPÉENNE D'ÉTUDES VERS LA FRANCE	
	Évolution de la mobilité des étudiants européens vers la France	page 12
	Caractéristiques des étudiants européens en France (2015-2016)	page 13
	TOP 10 des pays d'accueil des étudiants européens en mobilité - UE28 et hors UE	page 14

1- Selon la classification utilisée par le ministère de l'Europe et des Affaires étrangères.

Pour rédiger cette note, trois sources principales ont été utilisées :

Les données du ministère de l'Enseignement supérieur, de la Recherche et de l'Innovation (MESRI) pour la mobilité vers la France ; celles de l'Institut de statistiques de l'Unesco (ISU) pour la mobilité internationale ; et celles de la Commission européenne pour la mobilité Erasmus+.

• **MESRI, définition d'un « étudiant étranger en France » :**

Étudiant se déclarant de nationalité étrangère, inscrit dans un établissement d'enseignement supérieur français. La formation suivie donne lieu à la délivrance d'un diplôme national ou d'université d'une durée d'au moins un an.

Toutes les formes d'enseignement sont prises en compte, à savoir l'enseignement à distance, la formation continue, la formation par alternance ou par apprentissage.

• **Unesco (ISU), définition d'un « étudiant international » :**

Étudiant ayant franchi une frontière internationale entre deux pays dans le but de participer à des activités pédagogiques dans un pays d'accueil, différent du pays d'origine et qui souhaite obtenir un diplôme de l'enseignement supérieur.

La participation à des programmes d'études et d'échange à court terme, qui dure moins d'une année universitaire, permettant d'accumuler des crédits (« mobilité liée à une accumulation de crédits ») n'est pas comptabilisée.

• **Commission européenne, définition d'un « étudiant Erasmus+ en mobilité de crédits ECTS* »**

Étudiant en échange avec une université ou une école partenaire Erasmus+. L'étudiant en mobilité doit suivre un certain nombre de modules dans son établissement d'accueil lui permettant d'obtenir des crédits ECTS. Les crédits ainsi obtenus sont transférés à l'établissement d'origine de l'étudiant pour l'obtention de son diplôme.

Sauf cas particuliers des Masters Erasmus Mundus, l'étudiant Erasmus n'est diplômé que de son établissement d'origine.

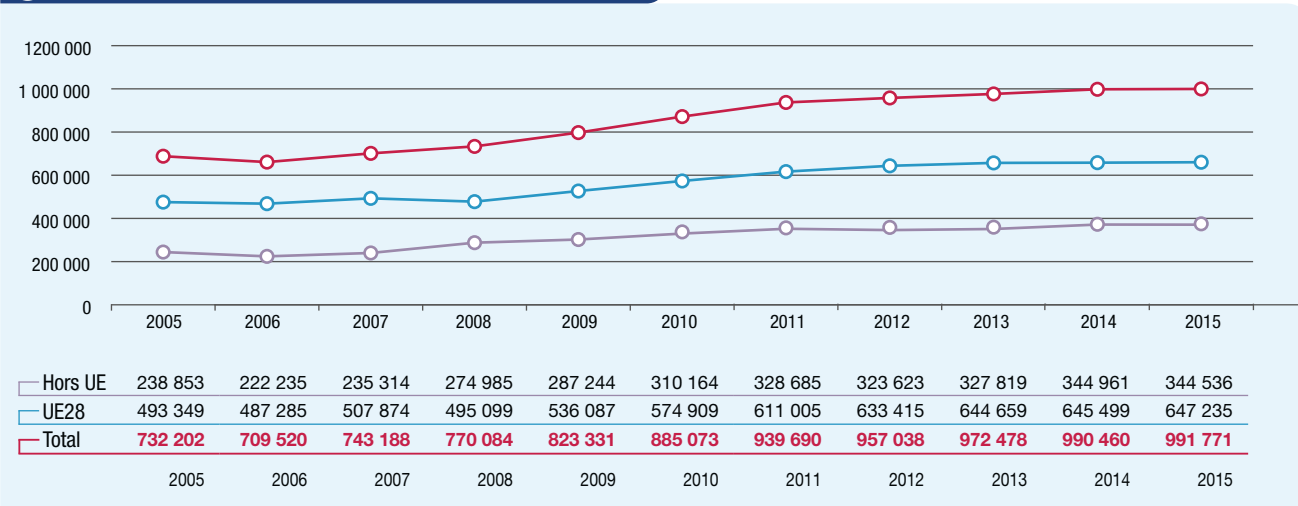
Enfin, dans ce dossier, **les zones géographiques correspondent à celles utilisées par le ministère de l'Europe et des Affaires étrangères (MEAE).**

ECTS : European Credits Transfer Scale.

I. PAYS D'ORIGINE DE LA MOBILITÉ DES ÉTUDIANTS EUROPEENS

(Source : UNESCO)

Évolution du nombre d'étudiants européens en mobilité



Source : UNESCO, extraction mai 2017.

En 2015, l'Unesco évalue à environ **992 000** le nombre d'étudiants européens en mobilité dans le monde, représentant ainsi près du quart de l'ensemble des étudiants internationaux.

La mobilité étudiante européenne affiche une augmentation importante de **+35 % en 10 ans** (2005-2015), mais qui ralentit ces dernières années (+1,98 % entre 2013 et 2015).

Ces statistiques englobent des réalités et des stratégies de

mobilité très différentes. Certains étudiants européens voient dans un séjour à l'étranger l'opportunité d'enrichir leur parcours universitaire en mettant en avant une « expérience de vie² », d'autres recherchent un accès facilité à des formations sélectives (études médicales et paramédicales), d'autres encore souhaitent échapper à des frais de scolarité élevés. Enfin certains étudiants quittent une situation politique et/ou économique difficile(s) dans leur pays.

2- Voir la note n°48 de Campus France sur la mobilité sortante des étudiants de France sur l'espace documentaire : www.campusfrance.org/fr/espace-documentaire
A titre d'exemple 83 % des étudiants français ayant effectué un séjour d'études à l'étranger citent « l'envie de voyager, de découvrir d'autres cultures » comme motivation.

TOP 10 des pays d'origine de la mobilité européenne (UE28)

Pays d'origine	Effectifs 2015	% du total	Évolution 2010-2015
Allemagne	115 513	17,8 %	+10 %
France	78 675	12,2 %	+37 %
Italie	54 948	8,5 %	+36 %
Grèce	37 473	5,8 %	+28 %
Roumanie	32 347	5,0 %	+26 %
Espagne	32 082	5,0 %	+36 %
Slovaquie	31 729	4,9 %	+3 %
Royaume-Uni	30 338	4,7 %	+23 %
Bulgarie	24 520	3,8 %	+2 %
Pologne	23 669	3,7 %	-24 %
Total UE28	647 235	100 %	+13 %

Source : UNESCO, extraction mai 2017.

L'Union européenne enregistre **647 235 étudiants en mobilité sortante en 2015**. Facilitée par le processus de Bologne, encouragée par de nombreux pays de l'UE28, la mobilité étudiante de l'Union européenne est dynamique avec 2 pays qui se classent dans le TOP 10 mondial des pays d'origine de la mobilité diplômante : l'Allemagne (3^e) et la France (6^e).

La France est le pays dont la mobilité sortante a le plus progressé ces 5 dernières années (+37 %). Suivent plusieurs pays d'Europe du sud : **Italie** (+36 %), **Espagne** (+36 %) et **Grèce** (+28 %) où situation économique difficile et chômage élevé incitent à la mobilité.

À noter également une importante augmentation des **étudiants britanniques** en mobilité sortante (+26 % entre 2010 et 2015), notamment due à l'augmentation récente des frais de scolarité (multipliés par 3 depuis 2010).

Seule la **Pologne** affiche une baisse notable de sa mobilité étudiante (-24 % entre 2010 et 2015) mais qui s'explique par le déclin démographique du pays. La baisse du nombre d'étudiants polonais en mobilité suit ainsi la baisse des effectifs étudiants dans le système d'enseignement supérieur polonais.

La France : championne de la mobilité européenne

Avec 78 675 étudiants français en **mobilité diplômante en 2015**, la France se place au **2^e rang des pays d'origine de la mobilité étudiante européenne**. Encouragée par divers dispositifs d'aide à la mobilité³, la mobilité sortante de la France augmente de +37 % entre 2010 et 2015 mais plus lentement entre 2013 et 2015 (+3,3 %).

La France est par ailleurs, le **1^{er} pays d'origine des étudiants européens en mobilité Erasmus**.

TOP 10 des pays d'origine de la mobilité européenne (hors UE28)

Pays d'origine	Effectifs 2015	% du total	Évolution 2010-2015
Russie	54 923	16 %	+9 %
Ukraine	44 945	13 %	+24 %
Turquie	44 652	13 %	-14 %
Biélorussie	34 723	10 %	0 %
Azerbaïdjan	34 658	10 %	+142 %
Albanie	24 124	7 %	+1 %
Moldavie	19 202	6 %	+27 %
Norvège	18 330	5 %	+32 %
Serbie	13 566	4 %	+5 %
Suisse	12 333	4 %	+8 %
Total hors UE28	344 536	100 %	+11 %

Source : UNESCO, extraction mai 2017.

L'Europe hors UE enregistre **344 536 étudiants en mobilité sortante en 2015**, en augmentation de +11 % depuis 2010.

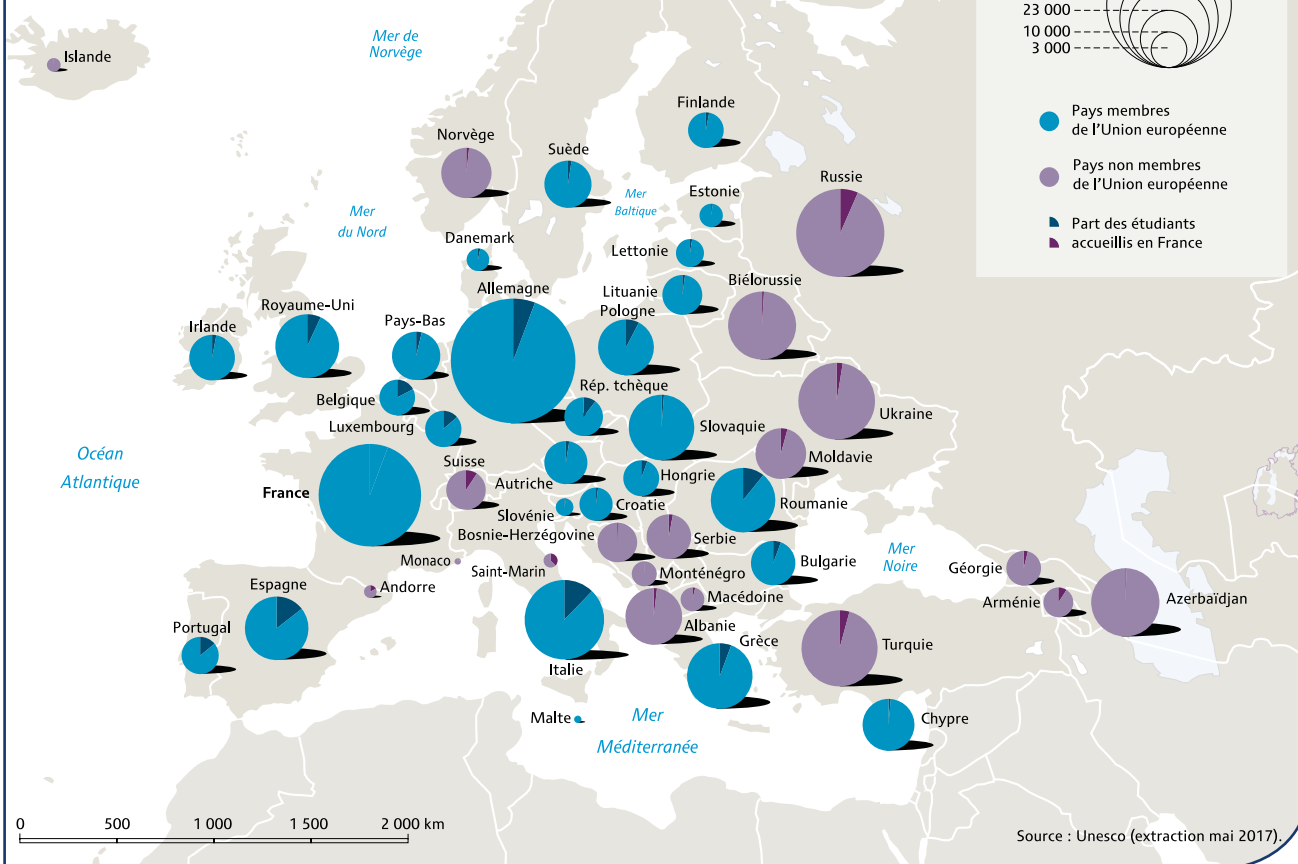
Les étudiants les plus mobiles sont les **russes** (54 923 étudiants en mobilité en 2015), suivis des **ukrainiens** (44 945) et des **turcs** (44 652).

En termes d'évolution, l'**Azerbaïdjan** affiche une forte augmentation de sa mobilité sortante (+ 142 % en 5 ans) principalement dirigée vers le voisin russe.

3- Notamment au niveau régional.

Carte des principaux pays d'origine des étudiants européens en mobilité en 2014

Étudiants européens en mobilité sortante par pays d'origine



Part de la France dans la mobilité internationale des étudiants européens en 2014

Pays d'origine	Nombre total d'étudiants en mobilité	Part de la France
Belgique	12 816	17,4 %
Andorre	1 351	17,0 %
Espagne	32 016	14,5 %
Portugal	11 590	14,3 %
Luxembourg	9 580	14,0 %
Italie	53 605	12,6 %
Roumanie	33 259	10,5 %
République tchèque	12 612	10,4 %
Suisse	12 200	9,4 %
Arménie	7 571	9,1 %
Pologne	23 959	7,6 %
Royaume-Uni	29 606	7,1 %
Russie	55 190	6,5 %
Grèce	35 933	5,8 %
Hongrie	9 546	5,7 %
Bulgarie	24 809	5,6 %
Allemagne	117 308	5,6 %
Turquie	45 185	4,2 %

Pays-Bas	14 726	3,9 %
Moldavie	21 248	3,8 %
Géorgie	9 360	3,7 %
Macédoine	3 959	3,6 %
Danemark	5 379	3,1 %
Irlande	15 367	3,0 %
Finlande	8 731	3,0 %
Slovénie	2 501	3,0 %
Serbie	14 079	2,8 %
Autriche	16 399	2,6 %
Suède	17 355	2,5 %
Lettonie	6 022	2,5 %

Total UE28	645 499	6,2 %*
Total Europe hors UE	344 961	3,5 %*
TOTAL EUROPE	990 460	5,3 %*

La France accueille plus de 5% du total de la mobilité européenne

* Calculs réalisés sur la base des étudiants européens en mobilité dont le pays d'accueil est identifié.

Lecture : en 2014, 12 816 étudiants belges effectuent une mobilité internationale d'études, dont 17,4 % vers la France.

Source : UNESCO, extraction mai 2017.

► La mobilité internationale des étudiants européens

Les facteurs incitatifs de la mobilité internationale des étudiants européens

Les motivations pour effectuer une mobilité d'études sont variées : expérience culturelle, accès à des formations sélectives, apprentissage d'une langue étrangère, obtention d'un diplôme plus prestigieux, fuite d'une situation de crise économique, recherche d'employabilité... D'autres facteurs structurels participent également au dynamisme de la mobilité étudiante européenne :

- La **proximité géographique** des pays facilite la mobilité transfrontalière. Les étudiants français (17 369) et néerlandais (3 800) choisissent la Belgique comme 1^{er} pays d'accueil. Les étudiants polonais privilégient une mobilité vers l'Allemagne (22,7 %). Les étudiants allemands choisissent en majorité des pays voisins (22,8 % en Autriche, 20,3 % aux Pays-Bas, 10,1 % en Suisse).
- Les **relations historiques et culturelles** entre certains pays expliquent également une part importante de la mobilité européenne.

Les ¼ des étudiants irlandais en mobilité choisissent de poursuivre leurs études au Royaume-Uni, comme 75 % des étudiants slovaques en mobilité choisissent la République tchèque comme destination d'études. Les anciens pays de la CEI⁴ conservent des liens forts avec la Russie qui reste le 1^{er} pays d'accueil des étudiants biélorusses (71,5 % des effectifs), arméniens (55,9 %), azerbaïdjanais (38,9 %) et ukrainiens (27,1 %).

- Enfin de nombreux pays, notamment sous l'impulsion de la Commission européenne, ont mis en place des **instruments d'aide à la mobilité sortante**. Le rapport Eurydice de 2016 a évalué les mesures prises pour favoriser la mobilité sortante et les a classés en cinq domaines : les informations et les conseils, la préparation linguistique, la portabilité des subventions et des prêts, l'aide apportée aux étudiants issus d'un milieu socio-économique défavorisé et la reconnaissance des acquis d'apprentissage. Il en ressort que les pays d'Europe orientale ont par exemple développé une bonne préparation linguistique à la mobilité tandis que les pays du nord de l'Europe se distinguent par une plus grande propension à la portabilité des subventions accordées aux étudiants.

À noter qu'en France, la plupart des régions offrent des **bourses de mobilité** pour permettre aux étudiants d'effectuer un séjour de stage ou d'études à l'étranger. Campus France les a recensés, dans une note sur la mobilité sortante des étudiants français, publiée en mai 2016⁵.

Le processus Sorbonne - Bologne : un accélérateur de mobilité⁶

Le processus de Bologne a été initié en 1998 par la France, l'Allemagne, l'Italie et le Royaume-Uni avec pour objectif la mise en place d'un **espace européen de l'enseignement supérieur**. Aujourd'hui 48 pays participent au projet.

Destiné à favoriser la mobilité, la lisibilité et l'attractivité de l'espace européen de l'enseignement supérieur (EEES), le processus Sorbonne - Bologne se construit autour de 3 grands principes :

- organiser des études en 3 cycles (**Licence – Master – Doctorat**) ;
- développer des outils de la reconnaissance académique et professionnelle, notamment avec un **système européen de transfert et d'accumulation de crédits (ECTS)** ;

L'ECTS garantit la reconnaissance académique des études à l'étranger ; il permet de capitaliser des crédits, de les compenser et de les transférer dans un autre établissement européen.

- mettre en place une **démarche qualité**.

Le processus de Bologne encourage la mobilité intra-régionale des étudiants européens en facilitant la reconnaissance réciproque des qualifications.

4- CEI : Communauté des États Indépendants.

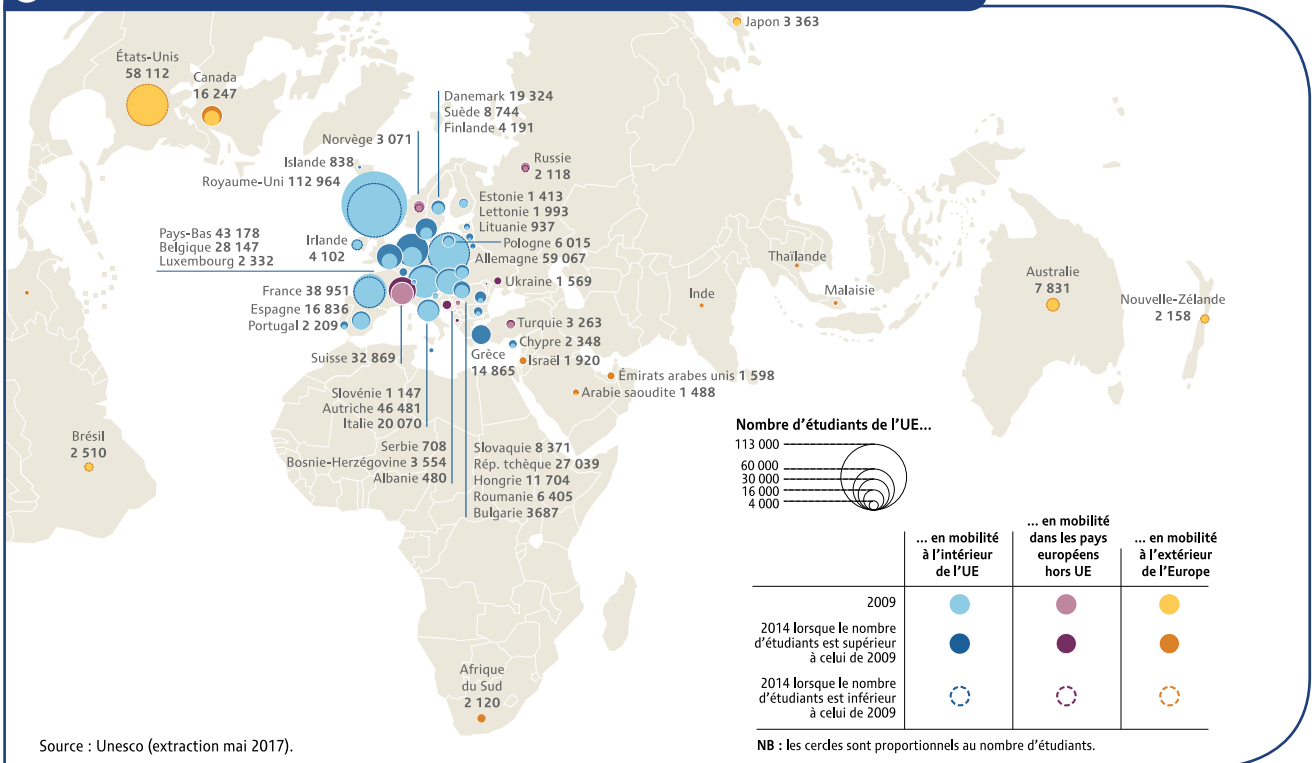
5- http://ressources.campusfrance.org/publi_institu/agence_cf/notes/fr/note_48_fr.pdf

6- http://ressources.campusfrance.org/publi_institu/agence_cf/reperes/fr/reperes_03_fr.pdf

II. LES PAYS D'ACCUEIL PRIVILÉGIÉS DE LA MOBILITÉ ÉTUDIANTE EUROPÉENNE

(Source : UNESCO)

Carte des principaux pays d'accueil des étudiants de l'UE28 en mobilité en 2014



TOP 20 des pays d'accueil des étudiants européens de l'UE28 en mobilité internationale

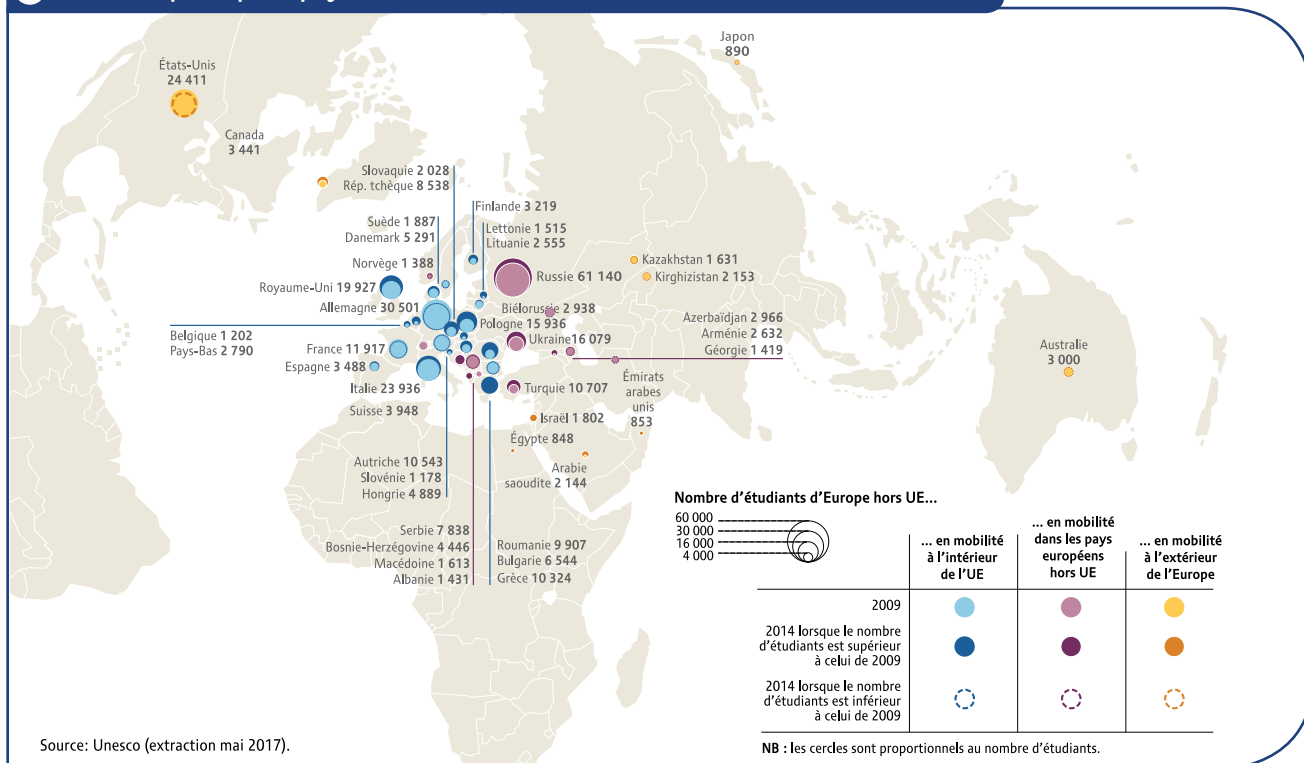
Pays d'accueil	2014	Évolution 2013- 2014	Évolution 2009- 2014
Royaume-Uni	112 964	-8,5 %	-3,7 %
Allemagne	59 067	+4,7 %	-4,2 %
États-Unis	58 112	+1,6%	-0,9 %
Autriche	46 481	-7,4 %	+13,2 %
Pays-Bas	43 178	NC	+136,4 %
France	38 951	+4,3 %	-7,2 %
Suisse	32 869	+6,3 %	+45,6 %
Belgique	28 147	+13,3 %	+187,4 %
République tchèque	27 039	-2,1 %	+18,7 %
Italie	20 070	+4,8 %	+13,4 %
Danemark	19 324	+3,8 %	+206,3 %
Espagne	16 836**	NC	NC
Canada	16 247**	NC	NC
Grèce	14 865*	NC	NC
Hongrie	11 704	+10,6 %	+45,8 %
Suède	8 744	+10,8 %	+70,0 %
Slovaquie	8 371	+1,7 %	+75,0 %
Australie	7 831	-1,2 %	-2,9 %
Roumanie	6 405	+8,5 %	+205,3 %
Pologne	6 015**	NC	NC

* 2012 ** 2013

6^e pays d'accueil des étudiants de l'UE28, la France affiche néanmoins la baisse la plus importante du TOP 20 ; -7,2 % entre 2009 et 2014.

Source : UNESCO, extraction mai 2017.

Carte des principaux pays d'accueil des étudiants hors UE28 en mobilité en 2014



TOP 20 des pays d'accueil des étudiants européens hors UE28 en mobilité internationale

Pays d'accueil	2014	Évolution 2013- 2014	Évolution 2009- 2014
Russie	61 140	NC	+26,5 %
Allemagne	30 501	+2,8 %	-22,5 %
États-Unis	24 411	-1,8 %	-11,7 %
Italie	23 936	+2,4 %	+17,3 %
Royaume-Uni	19 927	+7,0 %	+44,3 %
Ukraine	16 079	+237,3 %	+128,5 %
Pologne	15 936	0,0 %	+111,3 %
France	11 917	0,0 %	-12,3 %
Turquie	10 707	+12,9 %	+106,9 %
Autriche	10 543	-7,4 %	-6,6 %
Grèce	10 324	NC	NC
Roumanie	9 907	+7,4 %	+133,5 %
République tchèque	8 538	+15,5 %	+103,7 %
Serbie	7 838	-0,5 %	-19,1 %
Bulgarie	6 544	-11,8 %	-10,9 %
Danemark	5 291	-4,6 %	+66,6 %
Hongrie	4 889	+4,7 %	+41,6 %
Bosnie-Herzégovine	4 446	+8,3 %	NC
Suisse	3 948	-8,0 %	+31,5 %
Espagne	3 488	0,0 %	+20,3 %

8^e pays d'accueil des étudiants européens hors UE28, la France enregistre un recul de -12,3 % entre 2009 et 2014.

► Une mobilité intracontinentale largement plébiscitée

Parmi les 20 premiers pays d'accueil des étudiants européens en mobilité, la grande majorité sont des pays d'Europe (18) dont 14 membres de l'UE28. Seuls les États-Unis et le Canada se classent dans le TOP 20, respectivement à la 3^e et à la 16^e place.



Pour les étudiants de l'UE28, le **Royaume-Uni** est traditionnellement le principal pays d'accueil puisqu'il reçoit près d'un étudiant mobile sur 6 (soit 112 964 étudiants en 2014, en recul de -3,7 % entre 2009 et 2014), loin devant l'Allemagne (2^e, 59 067, -4,2 %).

La France se classe 6^e avec 38 951 étudiants de l'UE28 accueillis en 2014 mais en recul de -7,2 % depuis 2009.

Alors que les destinations traditionnelles sont en perte de vitesse, plusieurs pays européens affichent une progression spectaculaire en 5 ans :

- Les **Pays-Bas**, 5^e pays d'accueil des étudiants de l'UE28 (+136,4 %) attirent principalement des étudiants des pays limitrophes (Allemagne, Belgique) grâce à une offre de formations en anglais et à de faibles coûts d'inscription ;
- La **Belgique** (+ 187,4 %) se classe au 8^e rang des pays d'accueil des étudiants de l'UE28 et se positionne comme un pôle d'attractivité pour suivre des études médicales, paramédicales et vétérinaires. Malgré plusieurs décrets limitant le nombre d'étudiants étrangers dans ces filières par un système de quotas (30 %) et l'adoption à la rentrée 2017 d'un concours d'entrée pour accéder à ces études, les candidats aux études en Belgique semblent toujours plus nombreux, et la majorité provient de France (1 étudiant sur 3, soit 17 369 étudiants).
- La **Roumanie** (+205,3 %) bénéficie également de l'attractivité des filières de la santé. Loin de vouloir limiter le nombre d'étudiants étrangers, le pays propose de suivre ces formations en français et/ou en anglais à moindre coût afin d'encourager la venue d'étudiants internationaux. Les étudiants français sont 1 727 à suivre des études en Roumanie (3^e pays d'origine des étudiants internationaux), suivis des étudiants italiens (5^e rang, 1 192) et allemands (6^e rang, 1 090).
- Les pays du **nord de l'Europe**, au premier rang desquels le **Danemark** (+206,3 %) et la **Suède** (+70 %) connaissent également une forte augmentation de la mobilité entrante européenne en offrant aux étudiants européens les mêmes avantages qu'aux étudiants nationaux : une université gratuite de qualité et même parfois des bourses. En outre, les formations sont dispensées en anglais.



La Russie : un hub régional pour l'Europe orientale

La **Russie** est le principal pays d'accueil des étudiants européens hors UE (61 140 étudiants en 2014) et en progression de +26,5 % depuis 2009.

La politique d'attractivité de la Russie porte principalement sur les **anciens membres de la CEI** et s'intensifie ces dernières années avec la création d'une plateforme internet *StudyinRussia*⁷ qui a pour objectif de faciliter les démarches des étudiants internationaux, de l'inscription à l'université jusqu'à l'obtention d'un visa pour études. La forte attractivité de la Russie sur cette zone concurrence directement l'Allemagne en fort recul en Europe hors UE (-22,5 % entre 2009 et 2014).



La stratégie d'influence de la Turquie

9^e pays d'accueil des étudiants européens hors UE, juste après la France, la **Turquie** a développé une politique volontariste au service d'une stratégie d'influence tournée notamment vers les **communautés de langue turque des pays voisins**. 6 901 étudiants azerbaïdjanais effectuent ainsi leur mobilité en Turquie et représentent la 1^{ère} nationalité européenne parmi les étudiants internationaux dans le pays. En outre, la Turquie a triplé son budget de bourses par rapport à 2015 pour offrir plus de 60 000 bourses et mettre en œuvre son programme de mobilité nommé Mevlana. Le nombre d'étudiants internationaux en Turquie devrait donc continuer à croître ces prochaines années.



En Europe hors UE28, la **Suisse** (+45 %) a adopté une loi pour « l'encouragement de la mobilité internationale en matière de formation durant les années 2018 à 2020 » suite à l'exclusion du programme Erasmus+ en 2014. Elle a également créé une nouvelle agence nommée Movetia, en charge des échanges et de la mobilité des nationaux et internationaux dans la formation, pour un budget de 105,6 millions d'euros pour les trois ans.

La Suisse accueille principalement des étudiants des pays voisins (TOP 3 des pays d'origine : Allemagne, France, Italie)

7- <http://studyinrussia.ru/fr/>

► L'Amérique du nord : 2^e région d'accueil des étudiants européens



Les **États-Unis** conservent leur 3^e place dans le classement des pays d'accueil des étudiants européens en mobilité (UE et hors UE) mais connaissent un ralentissement de leur attractivité depuis 2009 (-1 % entre 2009 et 2014), qui peut s'expliquer par des coûts d'études élevés, une politique migratoire restrictive, et la montée en puissance de pays concurrents offrant des formations de qualité, à moindre coût et en anglais.



Le **Canada**, à la 14^e place des pays d'accueil des étudiants européens (UE28), affiche au contraire un dynamisme remarquable (+74 % entre 2009 et 2013). Favorisée par un coût d'études inférieur à celui des États-Unis et un marché du travail accessible, la mobilité d'études vers le Canada est largement plébiscitée par les étudiants français (10 842 étudiants) qui constituent la 3^e nationalité la plus représentée et la 1^{ère} de l'UE28, loin devant le Royaume-Uni (1 337) et l'Allemagne (1 137).

► Des nouveaux pays d'accueil

Hors Europe et Amérique du nord, l'**Arabie saoudite**, pratiquement absente du classement 2009, affiche une progression spectaculaire. Elle accueille plus de 3 000 étudiants en provenance d'Europe en 2014 notamment grâce à une importante offre de bourses d'études à caractère islamique. Parmi les étudiants européens accueillis, on dénombre 572 russes, 456 turcs, **408 français** et 364 britanniques.

Les **Émirats arabes unis** apparaissent également dans le classement avec 2 451 étudiants européens accueillis en 2014, dont 799 britanniques, 414 russes et **259 français**.

Israël est devenu une destination d'études plébiscitée en attirant des étudiants de toute l'Europe (3 722), et surtout de France (**757 étudiants français** en 2014, 1^{ère} nationalité européenne représentée) grâce à de nombreux partenariats de coopération.

Les pays lointains : un attrait limité

Malgré une importante augmentation de la mobilité des étudiants européens, les pays d'accueil privilégiés demeurent confinés aux frontières de l'Europe.

- En Asie/Océanie, l'**Australie** accueille 10 831 étudiants européens en 2014 (chiffre constant depuis une dizaine d'années), principalement en provenance du Royaume-Uni (1 618), d'Allemagne (1 240) et de France (1 069). Le **Japon** accueille 4 253 étudiants européens (dont 736 Français, 1^{ère} nationalité européenne représentée), en augmentation de 17,2 % depuis 2009. La **Nouvelle-Zélande** reçoit des effectifs européens constants (2 800 étudiants en 2014).
- En Amérique latine, le **Brésil** se distingue avec 2 758 étudiants européens accueillis en 2014 dont 785 portugais.
- En Afrique, seule l'**Afrique du sud** se démarque avec 2 446 étudiants européens accueillis en 2014 dont 862 allemands.

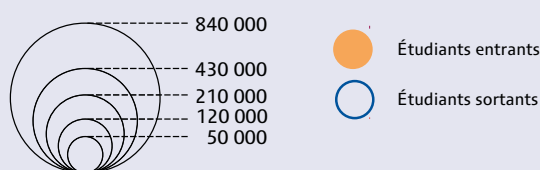
L'Europe : 1^{ère} région d'accueil de la mobilité étudiante internationale

Si l'Europe affiche une importante mobilité internationale de ses étudiants, elle est également la **1^{ère} région d'accueil au monde d'étudiants internationaux**.

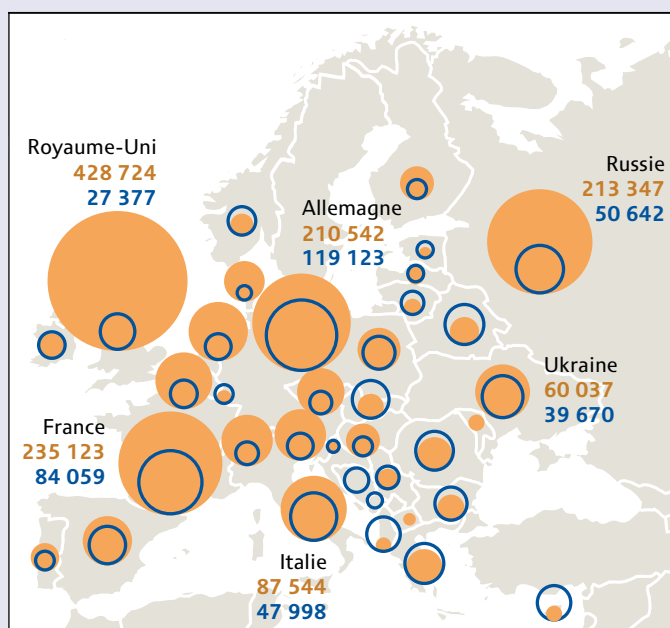
En 2014, près d'un étudiant international sur 2 choisit l'Europe pour effectuer sa mobilité (1,94 millions d'étudiants), et plus particulièrement l'Union européenne (1,54 millions).

5 pays d'Europe se classent dans le TOP 10 des pays d'accueil (Royaume-Uni, France, Russie, Allemagne, Italie) et attirent des étudiants du monde entier.

Nombre d'étudiants en mobilité dans le monde



Source : UNESCO, extraction novembre 2016.



III. LE PROGRAMME ERASMUS

(Source : Commission européenne)



► Données générales

291 383 étudiants européens ont effectué une mobilité dans le cadre du programme Erasmus en 2014-2015, en augmentation de **+53 %** en 5 ans.

🔍 TOP 10 des pays d'accueil des étudiants Erasmus (2010-2014)

Pays d'accueil	Effectifs 2010-2011	Part	Effectifs 2014-2015	Part	Évolution 2010-2014
Espagne	30 580	16 %	42 537	15 %	+39 %
Allemagne	19 119	10 %	32 871	11 %	+72 %
Royaume-Uni	17 504	9 %	30 183	10 %	+72 %
France	23 173	12 %	29 558	10 %	+28 %
Italie	16 737	9 %	21 564	7 %	+29 %
Pologne	6 932	4 %	13 101	4 %	+89 %
Portugal	7 582	4 %	11 459	4 %	+51 %
Pays-Bas	7 620	4 %	11 445	4 %	+50 %
Belgique	5 958	3 %	10 666	4 %	+79 %
Suède	9 194	5 %	9 754	3 %	+6 %
Total étudiants Erasmus	190 495	100 %	291 383	100 %	+53 %

Source : Commission européenne.

- **L'Espagne** reste largement en tête des pays d'accueil des étudiants Erasmus et garde, depuis 5 ans, une nette avance sur ses principaux concurrents.
- **La France** qui était le 2^e pays d'accueil des étudiants Erasmus en 2010-2011 est désormais passée à la 4^e place, avec une augmentation de +28 % depuis 2010.
- Avec une augmentation de +70 % en 5 ans, **l'Allemagne** et **le Royaume-Uni** progressent nettement et prennent respectivement la 2^e et 3^e place des pays d'accueil.
- **La Pologne**, depuis 2011, et **la Belgique**, pour la première fois cette année, font leur apparition dans le TOP 10 des pays d'accueil des étudiants Erasmus, respectivement à la 6^e et 9^e place.

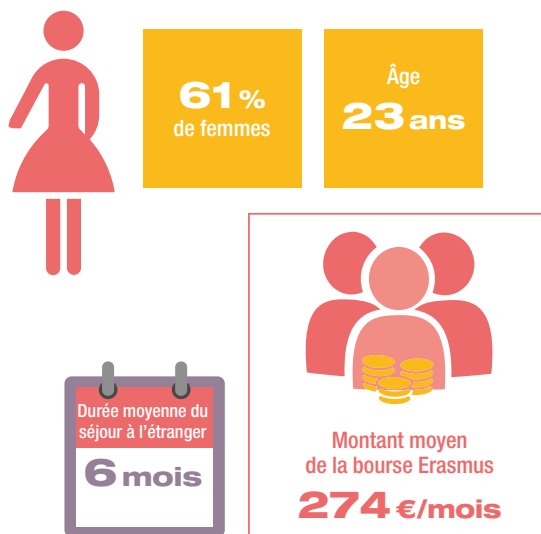
🔍 TOP 10 des pays d'origine des étudiants Erasmus (2010-2014)

Pays d'origine	Effectifs 2010-2011	Part	Effectifs 2014-2015	Part	Évolution 2010-2014
France	25 789	14 %	39 985	14 %	+55 %
Allemagne	25 178	13 %	39 719	14 %	+58 %
Espagne	31 427	16 %	36 842	13 %	+17 %
Italie	19 773	10 %	31 051	11 %	+57 %
Pologne	11 572	6 %	16 735	6 %	+45 %
Royaume-Uni	8 577	5 %	14 801	5 %	+73 %
Turquie	8 993	5 %	14 665	5 %	+63 %
Pays-Bas	5 946	3 %	12 397	4 %	+108 %
Belgique	5 653	3 %	8 632	3 %	+53 %
Rép. tchèque	5 589	3 %	8 226	3 %	+47 %
Total étudiants Erasmus	190 495	100 %	291 383	100 %	+53 %

Source : Commission européenne.

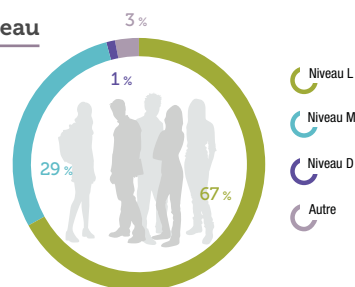
- En 2014-2015, pour la première fois, **la France devient le 1^{er} pays d'origine des étudiants Erasmus**, suivie de près par l'Allemagne. Néanmoins, en termes de proportion d'étudiants français en mobilité Erasmus sur l'ensemble des étudiants français, la France est 7^e (1,6 %), derrière l'Espagne (3,5 %), la République tchèque (3,4 %), la Belgique (3,1 %), les Pays-Bas (3,0 %), l'Italie (2,9 %) et l'Allemagne (2,9 %).
- **L'Espagne** perd sa 1^{ère} place de pays d'origine des étudiants Erasmus et passe en 3^e position. L'Italie reste le 4^e pays d'origine loin devant **la Pologne** désormais 5^e pays d'origine.
- Les **Pays-Bas** et la **Turquie** progressent notablement en 5 ans, et atteignent respectivement la 8^e et la 7^e place des pays d'origine des étudiants Erasmus.

Portrait de l'étudiant Erasmus

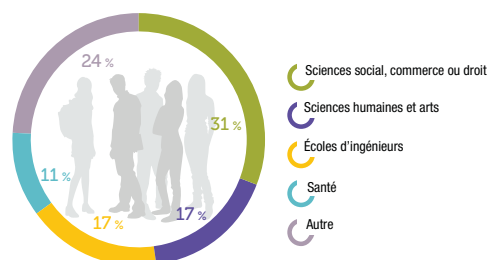


Source : Commission européenne, statistiques 2013 - 2014.

Répartition par niveau



Répartition par discipline



La mobilité Erasmus et la France

- **39 985** étudiants français ont été en mobilité Erasmus en 2014-15, soit 14 % du total, et ce qui représente une augmentation de 55 % en 5 ans.
- **29 558** étudiants Erasmus ont été accueillis en France, soit 10% du total, et ce qui représente une augmentation de 28 % en 5 ans.

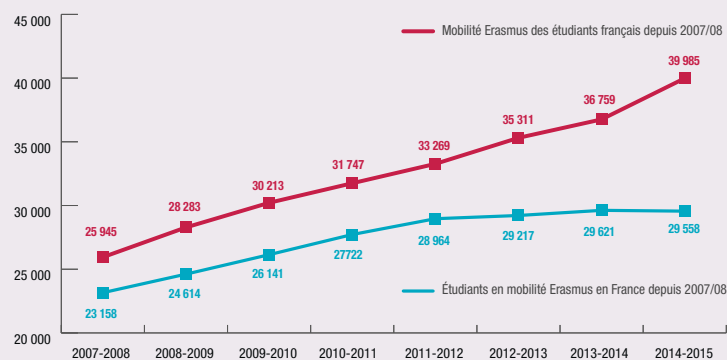
5 premiers pays d'accueil des étudiants français en Erasmus

	Effectifs 2014-2015	Part	Évolution 2010-2014
Royaume-Uni	7 663	19 %	+68 %
Espagne	7 042	18 %	+27%
Allemagne	4 875	12 %	+64 %
Italie	2 276	6 %	+39 %
Irlande	2 203	6 %	+62 %
Total	39 985	100 %	+55 %

5 premiers pays d'origine des étudiants Erasmus en France

	Effectifs 2014-2015	Part	Évolution 2010-2014
Allemagne	6 005	20 %	+32 %
Royaume-Uni	4 190	14 %	+67%
Italie	4 129	14 %	+34 %
Espagne	3 865	13 %	+5 %
Belgique	1 361	5 %	+64 %
Total	29 558	100 %	+28 %

Évolution du nombre d'étudiants Erasmus depuis 2007



Source : Commission européenne, 2017.

- **L'Allemagne** reste le premier pays d'origine des étudiants Erasmus en France et le 3^e pays d'accueil des étudiants français en mobilité Erasmus.
- **Globalement, en 5 ans, les cinq premiers pays d'accueil et d'origine restent inchangés** même si leur classement évolue, mis à part la Suède et la Pologne qui faisaient partie des 5 premiers pays d'accueil et d'origine en 2010-2011 et qui sont remplacées par l'Irlande et la Belgique en 2014-2015.

IV. LA MOBILITÉ EUROPÉENNE D'ÉTUDES VERS LA FRANCE ⁸

(Sources : MESRI, Conférence des Grandes Écoles)

78 337 étudiants européens ont été accueillis en France en 2015-2016, représentant un peu plus du quart des étudiants étrangers (25,3 %).

► Évolution de la mobilité des étudiants européens en France

La mobilité des étudiants européens vers la France continue d'augmenter (+12,6 % entre 2010-2015) mais de manière moins marquée (+2 % entre 2014 et 2015 contre +3,6 % pour l'ensemble des étudiants étrangers accueillis en France).

Plus de **75 % des étudiants européens accueillis en France proviennent de l'Union européenne**. Facilitée par la proximité géographique et culturelle, la mise en place du processus de Bologne (système LMD), et la citoyenneté européenne, la mobilité des étudiants de l'UE vers la France demeure dynamique (+13,1 % entre 2010 et 2015) mais se tasse entre 2014 et 2015 (+2 %). En Europe hors UE, l'attractivité française ralentit plus fortement (+1,3 % entre 2014 et 2015).

Au sein de l'Union européenne, le TOP 3 des pays d'origine des étudiants étrangers accueillis en France est composé de l'**Italie** (6^e rang), l'**Allemagne** (7^e) et l'**Espagne** (9^e). En Europe hors UE, la **Russie** se classe en tête avec 4 994 étudiants russes recensés en France en 2014-2015, suivie de la **Turquie** (3 360 étudiants) et de la **Suisse** (2 080).

La mobilité étudiante de la zone Europe vers la France se caractérise par des évolutions très contrastées selon les pays. Parmi les pays à plus forte progression, on peut souligner l'**Arménie** (+52,5 % d'étudiants arméniens accueillis en France entre 2010 et 2015), l'**Italie** (+50,9 % et qui se classe désormais comme 1^{er} pays d'origine des étudiants européens en France), ou encore le **Portugal** (+31,3 %).

À l'inverse, certains pays affichent de fortes baisses comme le **Danemark** (-68,9 % entre 2010 et 2015), la **Biélorussie** (-32,6 %) et la **Bulgarie** (-27,9 % entre 2010 et 2015).

À noter également que l'Allemagne, longtemps 1^{er} pays d'origine des étudiants européens accueillis en France, voit la mobilité de ses étudiants vers la France stagner depuis plusieurs années (+0,6 % entre 2010 et 2015), la faisant reculer à la 2^e place, après l'Italie.

◀ Évolution du nombre d'étudiants européens accueillis en France (2010-2015)

Pays d'origine	2015-2016		Évolutions 2014/2015	Évolutions 2010/2015
	Effectifs	Rang		
Italie	11 188	5	+8,1 %	+50,9 %
Allemagne	8 532	7	-2,9 %	+0,6 %
Espagne	6 817	9	+2,2 %	+28,3 %
Roumanie	4 278	18	-0,3 %	-7,2 %
Portugal	4 882	16	+9,6 %	+31,3 %
Belgique	4 452	17	+3,1 %	+17,0 %
Royaume-Uni	4 022	21	+1,3 %	+18,1 %
Pologne	2 487	33	-2,7 %	-16,9 %
Grèce	2 709	30	+8,1 %	+23,3 %
Bulgarie	1 476	47	-11,9 %	-27,9 %
Luxembourg	1 733	42	+1,5 %	+7,6 %
Pays-Bas	1 281	49	+7,3 %	+30,7 %
Rép. tchèque	728	62	-6,7 %	-12,5 %
Hongrie	638	68	-0,9 %	-8,5 %
Irlande	626	71	-5,6 %	+8,3 %
Suède	578	76	+2,7 %	+9,5 %
Autriche	600	73	+1,7 %	+18,3 %
Slovaquie	454	82	-3,4 %	-9,6 %
Finlande	419	86	+15,7 %	+14,8 %
Lituanie	352	91	+4,5 %	+28,9 %
Danemark	237	100	-11,6 %	-68,9 %
Chypre	220	104	-11,6 %	-10,9 %
Croatie	244	99	+4,3 %	+25,1 %
Lettonie	214	106	+2,4 %	+3,4 %
Estonie	126	125	-5,3 %	-18,7 %
Slovénie	103	128	+7,3 %	+5,1 %
Malte	26	157	-13,3 %	+62,5 %
UE28	59 422		+2,3 %	+13,1 %

Pays d'origine	2015-2016		Évolutions 2014/2015	Évolutions 2010/2015
	Effectifs	Rang		
Russie	4 994	15	-2,1 %	+5,0 %
Turquie	3 360	25	+2,0 %	+26,3 %
Suisse	2 080	35	-4,5 %	-3,3 %
Ukraine	1 724	43	+2,2 %	+4,6 %
Moldavie	879	60	-8,7 %	-18,3 %
Arménie	1 301	48	12,9 %	+52,5 %
Serbie	725	63	+9,2 %	+12,1 %
Albanie	717	64	+3,8 %	+32,5 %
Géorgie	548	78	+0,9 %	+25,7 %
Norvège	431	84	+8,8 %	+14,6 %
Biélorussie	410	88	+5,1 %	-32,6 %
Monaco	341	92	-1,7 %	-11,2 %
Andorre	379	90	+17,0 %	+90,5 %
Azerbaïdjan	299	93	+12,4 %	+18,2 %
Macédoine	178	116	-4,3 %	+10,6 %
Bosnie-Herzégovine	182	114	+2,2 %	0,0 %
Kosovo	274	95	+33,0 %	+552,4 %
Islande	30	153	-34,8 %	-38,8 %
Monténégro	58	142	+7,4 %	
Saint-Marin	5	177	0,0 %	
Europe hors UE	18 915		+1,3 %	+11,2 %
Total Europe	78 337		+2,0 %	+12,6 %
Total France	309 642		+3,6 %	+8,7 %

Source : MESRI.

8- Voir fiches statistiques régionales pages 18-19.

► Caractéristiques des étudiants européens en France (2015-2016)

Une analyse de la répartition des étudiants européens par type d'établissements d'études fait apparaître certaines caractéristiques selon les pays d'origine.

- Les **écoles de management et de commerce** françaises sont particulièrement prisées par les étudiants originaires de Norvège (13,9 % des étudiants norvégiens en mobilité en France choisissent ce type d'établissement), d'Autriche (12,7 %) et de Suède (11,4 %).
- Les **écoles françaises d'ingénieurs** attirent spécialement les étudiants originaires de Norvège (12,8 % d'entre eux choisissent ce type d'établissement pour effectuer leur mobilité en France), de Suède (6,9 %) et d'Espagne (7,7 %).

En revanche, les Luxembourgeois (90 %), les Arméniens (87,2 %) et les Grecs (87 %) choisissent très majoritairement d'effectuer leur mobilité d'études dans une université.

Les étudiants européens à l'université

En 2015-2016, **59 465 étudiants européens étaient inscrits à l'université** en France, dont 75,6 % originaires de l'UE28.

Les étudiants européens privilégient une mobilité au niveau **Licence** (56 % des étudiants européens hors UE et 49 % des étudiants de l'UE), suivi du niveau Master (40 % des étudiants de l'UE et 34 % des étudiants européens hors UE). Ils sont moins nombreux à choisir une mobilité au niveau du Doctorat (11 % UE et 10 % Europe hors UE).

Il existe néanmoins des **disparités importantes selon les pays**. Ainsi, seulement 4 % des étudiants britanniques en mobilité en France sont inscrits au niveau Doctorat. A l'inverse 22 % des étudiants italiens à l'université en France sont des doctorants.

Au niveau des filières choisies :

- Les **filières « Langues, Lettre et Sciences Humaines »** sont largement plébiscitées et attirent 43,8 % des étudiants européens en mobilité à l'université en France ;
- Les filières « Sciences, STAPS » sont privilégiées par près d'un étudiant européen sur 5 (18,1 %), suivies des filières « Droit, Sciences politiques » (15,5 %) et « Économie, AES » (13,9 %).
- Les filières « Médecine, Pharmacie, Dentaire » sont les moins sollicitées, avec seulement 8,7 % des étudiants européens inscrits à l'université française.

Une mobilité « féminine »⁹

Les étudiants européens en mobilité en France sont en majorité des étudiantes. En effet 67,6 % des étudiants européens hors UE sont des femmes et 63,3 % des étudiants de l'UE alors qu'il y a 53 % d'étudiantes parmi l'ensemble des étudiants étrangers recensés en France. Cette forte proportion d'étudiantes explique en partie la surreprésentation des étudiants européens dans les filières « Lettres, Langues et Sciences humaines », davantage choisies par les étudiantes.

↳ Répartition des étudiants européens par type d'établissement d'études

Pays d'origine	Universités	Écoles de Management, Commerce	Écoles d'ingénieurs	Autres écoles (CPGE, art, spécialisés...)	Total
Italie	74,3 %	7,2 %	2,7 %	15,8 %	11 188
Allemagne	75,1 %	9,4 %	3,7 %	11,9 %	8 532
Espagne	73,3 %	5,4 %	7,7 %	13,6 %	6 817
Russie	76,0 %	7,8 %	1,6 %	14,6 %	4 994
Portugal	69,3 %	5,0 %	2,0 %	23,8 %	4 882
Belgique	72,3 %	7,9 %	4,0 %	15,7 %	4 452
Roumanie	84,0 %	1,6 %	2,3 %	12,1 %	4 278
Royaume-Uni	75,5 %	7,4 %	1,9 %	15,2 %	4 022
Turquie	73,6 %	2,8 %	1,5 %	22,1 %	3 360
Grèce	87,0 %	2,4 %	1,2 %	9,4 %	2 709
Pologne	77,1 %	3,9 %	3,1 %	16,0 %	2 487
Suisse	74,1 %	7,1 %	1,2 %	17,6 %	2 080
Luxembourg	90,0 %	3,0 %	0,5 %	6,6 %	1 733
Ukraine	78,0 %	5,2 %	1,2 %	15,6 %	1 724
Bulgarie	82,4 %	3,6 %	1,6 %	12,4 %	1 476
Arménie	87,2 %	0,7 %	0,4 %	11,8 %	1 301
Pays-Bas	70,3 %	8,7 %	2,7 %	18,3 %	1 281
Moldavie	84,1 %	1,9 %	4,3 %	9,7 %	879
Rép. tchèque	75,0 %	4,4 %	3,0 %	17,6 %	728
Serbie	72,7 %	3,9 %	1,0 %	22,5 %	725
Albanie	80,5 %	2,2 %	2,4 %	14,9 %	717
Hongrie	75,5 %	5,3 %	2,0 %	17,1 %	638

Pays d'origine	Universités	Écoles de Management, Commerce	Écoles d'ingénieurs	Autres écoles (CPGE, art, spécialisés...)	Total
Irlande	81,9 %	5,8 %	2,2 %	10,1 %	626
Autriche	65,0 %	12,7 %	1,8 %	20,5 %	600
Suède	62,6 %	11,4 %	6,9 %	19,0 %	578
Géorgie	75,2 %	5,7 %	ns	ns	548
Slovaquie	76,2 %	5,1 %	2,6 %	16,1 %	454
Norvège	54,5 %	13,9 %	12,8 %	18,8 %	431
Finlande	68,7 %	8,4 %	2,4 %	20,5 %	419
Biélorussie	82,0 %	4,6 %	1,7 %	11,7 %	410
Andorre	84,7 %	2,4 %	4,7 %	8,2 %	379
Lituanie	72,7 %	4,3 %	ns	ns	352
Monaco	71,8 %	7,6 %	3,5 %	17,0 %	341
Azerbaïdjan	82,3 %	4,7 %	ns	ns	299
Croatie	71,7 %	6,1 %	ns	ns	244
Danemark	69,6 %	10,1 %	ns	ns	237
Chypre	85,5 %	ns	ns	ns	220
Lettonie	73,4 %	9,8 %	2,3 %	14,5 %	214
Bosnie-Herzégovine	69,8 %	4,9 %	ns	ns	182
Macedoine	82,0 %	2,8 %	ns	ns	178
Estonie	66,7 %	4,8 %	ns	ns	126
Slovénie	68,0 %	9,7 %	ns	ns	103
Europe UE28	75,6 %	6,2 %	3,2 %	14,5 %	59 396
Europe hors UE	76,5 %	5,2 %	1,8 %	15,3 %	18 548
Total	75,8 %	6,0 %	2,9 %	14,7 %	77 944

9- Voir la note n°52 de Campus France : <http://www.campusfrance.org/fr/ressource/le-genre-et-la-mobilite-etudiante-internationale>

Sources : MESRI et CGE.

► TOP 10 des pays d'accueil des étudiants européens en mobilité - UE28 et hors UE

(Source : UNESCO)

ALLEMAGNE 117 308

1 Autriche	26 746	22,8 %
2 Pays-Bas	23 828	20,3 %
3 Royaume-Uni	13 846	11,8 %
4 Suisse	11 886	10,1 %
5 États-Unis	9 659	8,2 %
6 France	6 615	5,6 %
7 Danemark	3 137	2,7 %
8 Hongrie	2 851	2,4 %
9 Suède	1 791	1,5 %
10 Espagne	1 529	1,3 %

AUTRICHE 16 399

1 Allemagne	8 912	54,3 %
2 Royaume-Uni	1 777	10,8 %
3 Suisse	1 315	8,0 %
4 États-Unis	1 010	6,2 %
5 France	426	2,6 %
6 Pays-Bas	396	2,4 %
7 Liechtenstein	303	1,8 %
8 Australie	228	1,4 %
9 Italie	157	1,0 %
10 Suède	157	1,0 %

BELGIQUE 12 816

1 Royaume-Uni	2 882	22,5 %
2 Pays-Bas	2 460	19,2 %
3 France	2 226	17,4 %
4 Allemagne	1 138	8,9 %
5 États-Unis	901	7,0 %
6 Luxembourg	445	3,5 %
7 Espagne	334	2,6 %
8 Suisse	317	2,5 %
9 Canada	276	2,2 %
10 Danemark	183	1,4 %

BULGARIE 24 809

1 Royaume-Uni	6 341	25,6 %
2 Allemagne	6 229	25,1 %
3 Pays-Bas	1 628	6,6 %
4 Autriche	1 566	6,3 %
5 France	1 400	5,6 %
6 États-Unis	1 190	4,8 %
7 Danemark	1 113	4,5 %
8 Italie	915	3,7 %
9 Turquie	843	3,4 %
10 Grèce	690	2,8 %

CHYPRE 15 482

1 Grèce	12 668	81,8 %
2 Allemagne	405	2,6 %
3 États-Unis	398	2,6 %
4 Bulgarie	373	2,4 %
5 Italie	272	1,8 %
6 Thaïlande	247	1,6 %
7 Hongrie	219	1,4 %
8 République tchèque	213	1,4 %
9 France	211	1,4 %
10 Pays-Bas	129	0,8 %

CROATIE 8 823

1 Bosnie-Herzégovine	3 455	39,2 %
2 Italie	996	11,3 %
3 Autriche	777	8,8 %
4 Slovénie	769	8,7 %
5 États-Unis	503	5,7 %
6 Serbie	502	5,7 %
7 Allemagne	462	5,2 %
8 Royaume-Uni	247	2,8 %
9 France	172	1,9 %
10 Suisse	127	1,4 %

DANEMARK 5 379

1 États-Unis	1 398	26,0 %
2 Royaume-Uni	1 357	25,2 %
3 Allemagne	439	8,2 %
4 Suède	279	5,2 %
5 Norvège	245	4,6 %
6 Pays-Bas	232	4,3 %
7 France	169	3,1 %
8 Australie	146	2,7 %
9 Nouvelle-Zélande	139	2,6 %
10 Canada	99	1,8 %

ESPAGNE 32 016

1 Royaume-Uni	6 531	20,4 %
2 Allemagne	5 367	16,8 %
3 États-Unis	5 086	15,9 %
4 France	4 638	14,5 %
5 Pays-Bas	1 155	3,6 %
6 Pologne	976	3,0 %
7 Danemark	860	2,7 %
8 Suisse	839	2,6 %
9 Italie	695	2,2 %
10 Portugal	647	2,0 %

ESTONIE 4 184

1 Royaume-Uni	1 171	28,0 %
2 Finlande	577	13,8 %
3 Danemark	470	11,2 %
4 Allemagne	450	10,8 %
5 Russie	292	7,0 %
6 Pays-Bas	214	5,1 %
7 États-Unis	202	4,8 %
8 Suède	145	3,5 %
9 France	95	2,3 %
10 Lettonie	88	2,1 %

FINLANDE 8 731

1 Royaume-Uni	1 875	21,5 %
2 Suède	1 720	19,7 %
3 Estonie	1 103	12,6 %
4 Allemagne	795	9,1 %
5 États-Unis	624	7,1 %
6 Pays-Bas	379	4,3 %
7 Danemark	285	3,3 %
8 France	266	3,0 %
9 Japon	143	1,6 %
10 Autriche	127	1,5 %

FRANCE 78 758

1 Belgique	17 369	22,1 %
2 Royaume-Uni	11 228	14,3 %
3 Canada	10 842	13,8 %
4 Suisse	8 852	11,2 %
5 États-Unis	7 893	10,0 %
6 Allemagne	6 000	7,6 %
7 Espagne	2 801	3,6 %
8 Roumanie	1 534	1,9 %
9 Pays-Bas	1 200	1,5 %
10 Italie	1 160	1,5 %

GRÈCE 35 933

1 Royaume-Uni	10 653	29,6 %
2 Italie	3 515	9,8 %
3 Allemagne	2 648	7,4 %
4 Bulgarie	2 515	7,0 %
5 Chypre	2 128	5,9 %
6 Pays-Bas	2 119	5,9 %
7 France	2 068	5,8 %
8 États-Unis	2 063	5,7 %
9 Turquie	1 500	4,2 %
10 Roumanie	1 082	3,0 %

HONGRIE		
9 546		
1 Autriche	1 744	18,3 %
2 Allemagne	1 730	18,1 %
3 Royaume-Uni	1 461	15,3 %
4 Danemark	794	8,3 %
5 États-Unis	634	6,6 %
6 France	547	5,7 %
7 Pays-Bas	527	5,5 %
8 Roumanie	305	3,2 %
9 Suisse	246	2,6 %
10 Italie	245	2,6 %

IRLANDE		
15 367		
1 Royaume-Uni	11 448	74,5 %
2 États-Unis	1 099	7,2 %
3 France	456	3,0 %
4 Allemagne	367	2,4 %
5 Australie	249	1,6 %
6 Pays-Bas	247	1,6 %
7 Hongrie	227	1,5 %
8 Canada	147	1,0 %
9 Espagne	94	0,6 %
10 Italie	91	0,6 %

ITALIE		
53 605		
1 Royaume-Uni	9 499	17,7 %
2 Autriche	7 606	14,2 %
3 France	6 729	12,6 %
4 Allemagne	4 831	9,0 %
5 Espagne	4 752	8,9 %
6 Suisse	4 562	8,5 %
7 États-Unis	4 224	7,9 %
8 Pays-Bas	1 726	3,2 %
9 Roumanie	1 285	2,4 %
10 Belgique	1 080	2,0 %

LETTONIE		
6 022		
1 Royaume-Uni	1 839	30,5 %
2 Danemark	815	13,5 %
3 Allemagne	669	11,1 %
4 Russie	568	9,4 %
5 Pays-Bas	523	8,7 %
6 États-Unis	253	4,2 %
7 France	151	2,5 %
8 Finlande	135	2,2 %
9 Suède	122	2,0 %
10 Estonie	109	1,8 %

LITUANIE		
11 856		
1 Royaume-Uni	4 867	41,1 %
2 Danemark	1 590	13,4 %
3 Pologne	950	8,0 %
4 Pays-Bas	804	6,8 %
5 Russie	375	3,2 %
6 États-Unis	273	2,3 %
7 France	260	2,2 %
8 Suède	210	1,8 %
9 Lettonie	209	1,8 %
10 Italie	182	1,5 %

LUXEMBOURG		
9 580		
1 Allemagne	3 382	35,3 %
2 Belgique	1 834	19,1 %
3 France	1 343	14,0 %
4 Royaume-Uni	1 068	11,1 %
5 Autriche	832	8,7 %
6 Suisse	521	5,4 %
7 Pays-Bas	144	1,5 %
8 États-Unis	90	0,9 %
9 Danemark	86	0,9 %
10 Portugal	71	0,7 %

MALTE		
1 901		
1 Royaume-Uni	974	51,2 %
2 Turquie	509	26,8 %
3 États-Unis	49	2,6 %
4 Allemagne	28	1,5 %
5 Italie	24	1,3 %
6 Hongrie	22	1,2 %
7 Irlande	20	1,1 %
8 Pays-Bas	14	0,7 %
9 Danemark	14	0,7 %
10 France	13	0,7 %

PAYS-BAS		
14 726		
1 Belgique	3 800	25,8 %
2 Royaume-Uni	3 326	22,6 %
3 États-Unis	1 972	13,4 %
4 Allemagne	910	6,2 %
5 France	568	3,9 %
6 Danemark	400	2,7 %
7 Suède	346	2,3 %
8 Suisse	310	2,1 %
9 Espagne	287	1,9 %
10 Autriche	286	1,9 %

POLOGNE		
23 959		
1 Allemagne	5 441	22,7 %
2 Royaume-Uni	5 184	21,6 %
3 France	1 813	7,6 %
4 États-Unis	1 445	6,0 %
5 Italie	1 364	5,7 %
6 Danemark	1 124	4,7 %
7 Pays-Bas	959	4,0 %
8 Ukraine	871	3,6 %
9 Autriche	855	3,6 %
10 Espagne	576	2,4 %

PORTUGAL		
11 590		
1 Royaume-Uni	2 521	21,8 %
2 Espagne	1 776	15,3 %
3 France	1 659	14,3 %
4 États-Unis	834	7,2 %
5 Brésil	785	6,8 %
6 Allemagne	520	4,5 %
7 Pays-Bas	446	3,8 %
8 République tchèque	412	3,6 %
9 Suisse	256	2,2 %
10 Belgique	246	2,1 %

RÉPUBLIQUE TCHÈQUE		
12 612		
1 Slovaquie	5 482	43,5 %
2 Allemagne	1 378	10,9 %
3 Royaume-Uni	1 310	10,4 %
4 Pologne	805	6,4 %
5 États-Unis	700	5,6 %
6 France	623	4,9 %
7 Autriche	432	3,4 %
8 Pays-Bas	284	2,3 %
9 Danemark	208	1,6 %
10 Suisse	179	1,4 %

ROUMANIE		
33 259		
1 Italie	7 007	21,1 %
2 Royaume-Uni	6 505	19,6 %
3 France	3 506	10,5 %
4 Allemagne	2 529	7,6 %
5 Hongrie	2 253	6,8 %
6 Danemark	2 175	6,5 %
7 Espagne	2 152	6,5 %
8 Autriche	1 331	4,0 %
9 Pays-Bas	1 278	3,8 %
10 États-Unis	1 252	3,8 %

ROYAUME-UNI
29 606

1 États-Unis	9 689	32,7 %
2 France	2 110	7,1 %
3 Allemagne	1 733	5,9 %
4 Irlande	1 652	5,6 %
5 Australie	1 618	5,5 %
6 Pays-Bas	1 616	5,5 %
7 Canada	1 337	4,5 %
8 Danemark	709	2,4 %
9 Émirats arabes unis	630	2,1 %
10 Autriche	606	2,0 %

SLOVAQUIE
32 051

1 République tchèque	23 667	73,8 %
2 Hongrie	2 330	7,3 %
3 Royaume-Uni	1 393	4,3 %
4 Autriche	1 085	3,4 %
5 Allemagne	882	2,8 %
6 Danemark	497	1,6 %
7 France	385	1,2 %
8 États-Unis	338	1,1 %
9 Pays-Bas	315	1,0 %
10 Italie	198	0,6 %

SLOVÉNIE
2 501

1 Autriche	492	19,7 %
2 Royaume-Uni	357	14,3 %
3 Allemagne	354	14,2 %
4 Italie	266	10,6 %
5 États-Unis	179	7,2 %
6 Pays-Bas	138	5,5 %
7 Croatie	89	3,6 %
8 Danemark	82	3,3 %
9 France	74	3,0 %
10 Suisse	63	2,5 %

SUÈDE
17 355

1 États-Unis	4 154	23,9 %
2 Royaume-Uni	3 204	18,5 %
3 Danemark	2 247	12,9 %
4 Pologne	1 063	6,1 %
5 Norvège	758	4,4 %
6 Australie	751	4,3 %
7 Allemagne	605	3,5 %
8 Roumanie	497	2,9 %
9 France	428	2,5 %
10 Hongrie	402	2,3 %

ALBANIE
23 937

1 Italie	11 429	47,7 %
2 Grèce	8 209	34,3 %
3 Turquie	644	2,7 %
4 États-Unis	605	2,5 %
5 Allemagne	477	2,0 %
6 France	434	1,8 %
7 Roumanie	275	1,1 %
8 Autriche	257	1,1 %
9 Royaume-Uni	247	1,0 %
10 Bulgarie	222	0,9 %

ARMÉNIE
7 571

1 Russie	4 234	55,9 %
2 France	688	9,1 %
3 Ukraine	604	8,0 %
4 Allemagne	450	5,9 %
5 États-Unis	259	3,4 %
6 Grèce	214	2,8 %
7 Royaume-Uni	152	2,0 %
8 Italie	98	1,3 %
9 Espagne	95	1,3 %
10 Pologne / Suisse	70	0,9 %

AZERBAÏDJAN
32 583

1 Russie	12 680	38,9 %
2 Ukraine	7 599	23,3 %
3 Turquie	6 901	21,2 %
4 Géorgie	860	2,6 %
5 Royaume-Uni	783	2,4 %
6 Allemagne	642	2,0 %
7 États-Unis	364	1,1 %
8 Bélarus	293	0,9 %
9 République tchèque	209	0,6 %
10 France	201	0,6 %

BIÉLORUSSIE
34 801

1 Russie	24 880	71,5 %
2 Pologne	3 413	9,8 %
3 Lituanie	1 738	5,0 %
4 Allemagne	1 163	3,3 %
5 République tchèque	626	1,8 %
6 Italie	492	1,4 %
7 Ukraine	461	1,3 %
8 France	302	0,9 %
9 États-Unis	291	0,8 %
10 Lettonie	171	0,5 %

BOSNIE-HERZÉGOVINE
10 480

1 Serbie	5 526	52,7 %
2 Autriche	2 098	20,0 %
3 Allemagne	572	5,5 %
4 Italie	381	3,6 %
5 États-Unis	303	2,9 %
6 Turquie	285	2,7 %
7 Slovénie	273	2,6 %
8 Arabie saoudite	150	1,4 %
9 Croatie	127	1,2 %
10 République tchèque	114	1,1 %
11 France	79	

GÉORGIE
9 360

1 Allemagne	1 814	19,4 %
2 Ukraine	1 517	16,2 %
3 Arménie	1 256	13,4 %
4 Russie	1 233	13,2 %
5 Turquie	589	6,3 %
6 Australie	580	6,2 %
7 États-Unis	472	5,0 %
8 France	343	3,7 %
9 Grèce	256	2,7 %
10 Azerbaïdjan	242	2,6 %

ISLANDE
2 732

1 Danemark	1 041	38,1 %
2 États-Unis	371	13,6 %
3 Suède	247	9,0 %
4 Royaume-Uni	208	7,6 %
5 Norvège	134	4,9 %
6 Hongrie	123	4,5 %
7 Pays-Bas	109	4,0 %
8 Allemagne	100	3,7 %
9 Slovaquie	52	1,9 %
10 Canada	51	1,9 %
13 France	29	1,1 %

MOLDAVIE
21 248

1 Roumanie	7 942	37,4 %
2 Russie	5 336	25,1 %
3 Italie	2 155	10,1 %
4 Ukraine	1 703	8,0 %
5 France	813	3,8 %
6 Allemagne	644	3,0 %
7 Bulgarie	466	2,2 %
8 Turquie	331	1,6 %
9 États-Unis	312	1,5 %
10 Grèce	244	1,1 %

SERBIE
14 079

1 Bosnie-Herzégovine	2 031	14,4 %
2 Autriche	1 739	12,4 %
3 Hongrie	1 560	11,1 %
4 Italie	1 068	7,6 %
5 États-Unis	918	6,5 %
6 Macédoine	896	6,4 %
7 Allemagne	668	4,7 %
8 Roumanie	617	4,4 %
9 Turquie	514	3,7 %
10 Bulgarie	406	2,9 %
12 France	393	2,8 %

UKRAINE
44 480

1 Russie	12 043	27,1 %
2 Pologne	9 485	21,3 %
3 Allemagne	5 602	12,6 %
4 République tchèque	2 098	4,7 %
5 Italie	2 063	4,6 %
6 États-Unis	1 392	3,1 %
7 Hongrie	1 169	2,6 %
8 France	1 131	2,5 %
9 Royaume-Uni	1 035	2,3 %
10 Autriche	964	2,2 %

MACÉDOINE
3 959

1 Italie	581	14,7 %
2 Bulgarie	540	13,6 %
3 Slovénie	500	12,6 %
4 Allemagne	343	8,7 %
5 Autriche	254	6,4 %
6 Albanie	252	6,4 %
7 États-Unis	225	5,7 %
8 Arabie saoudite	169	4,3 %
9 France	144	3,6 %
10 Suisse	135	3,4 %

NORVÈGE
18 056

1 Royaume-Uni	5 206	28,8 %
2 Danemark	3 481	19,3 %
3 États-Unis	2 190	12,1 %
4 Pologne	1 369	7,6 %
5 Australie	909	5,0 %
6 Hongrie	859	4,8 %
7 Slovaquie	507	2,8 %
8 Suède	426	2,4 %
9 Pays-Bas	398	2,2 %
10 Allemagne	374	2,1 %
12 France	311	1,7 %

SUISSE
12 200

1 Royaume-Uni	3 075	25,2 %
2 Allemagne	2 438	20,0 %
3 États-Unis	1 370	11,2 %
4 France	1 145	9,4 %
5 Italie	837	6,9 %
6 Autriche	742	6,1 %
7 Pays-Bas	273	2,2 %
8 Australie	265	2,2 %
9 Canada	324	2,7 %
10 Espagne	227	1,9 %

MONTÉNÉGR0
4 362

1 Serbie	2 180	50,0 %
2 Bosnie-Herzégovine	800	18,3 %
3 Albanie	450	10,3 %
4 Italie	257	5,9 %
5 Turquie	95	2,2 %
6 États-Unis	90	2,1 %
7 Macédoine	73	1,7 %
8 Autriche	60	1,4 %
9 Royaume-Uni	59	1,4 %
10 Slovénie	58	1,3 %
12 France	37	0,8 %

RUSSIE
55 190

1 Allemagne	9 668	17,5 %
2 États-Unis	4 885	8,9 %
3 République tchèque	4 379	7,9 %
4 Royaume-Uni	3 933	7,1 %
5 France	3 599	6,5 %
6 Ukraine	2 930	5,3 %
7 Finlande	2 555	4,6 %
8 Biélorussie	2 128	3,9 %
9 Italie	2 019	3,7 %
10 Kirghizistan	1 302	2,4 %

TURQUIE
45 185

1 États-Unis	10 288	22,8 %
2 Allemagne	5 445	12,1 %
3 Bulgarie	3 986	8,8 %
4 Royaume-Uni	3 310	7,3 %
5 Autriche	2 740	6,1 %
6 Azerbaïdjan	2 480	5,5 %
7 France	1 884	4,2 %
8 Bosnie-Herzégovine	1 556	3,4 %
9 Ukraine	1 186	2,6 %
10 Italie	1 013	2,2 %

- **Andorre** : 1 351 étudiants en mobilité dont 942 (69,7 %) en Espagne et **230 (17 %) en France**.
- **Gibraltar** : 813 étudiants en mobilité dont 791 (97,3 %) au Royaume-Uni.
- **Liechtenstein** : 962 étudiants dont 800 (83,2 %) en Suisse et 98 (10,1 %) en Autriche.
- **Monaco** : 357 étudiants en mobilité dont **151 (42,3 %) en France** et 97 (27,2 %) au Royaume-Uni.
- **Saint Marin** : 1 024 étudiants en mobilité dont 953 (93,1 %) en Italie.
- **Saint-Siège** : 96 étudiants en mobilité dont 83 (86,5 %) en Italie.
- **Turcs et Caïques** : 135 étudiants en mobilité dont 71 (52,6 %) au Royaume-Uni et 28 (20,7 %) aux États-Unis.

 Pays de l'Union européenne UE28

 Pays d'Europe hors UE

Union européenne (UE 28)

59 422 originaires de l'Union européenne

1
Données générales



Premiers pays d'accueil des étudiants d'Europe UE 28 ⁽¹⁾		
Pays	2014	Évolution 2009 - 2014
1 Royaume-Uni	112 964	-3,7 %
2 Allemagne	59 067	-4,2 %
3 États-Unis	58 112	-0,9 %
4 Autriche	46 481	+13,2 %
5 Pays-Bas	43 178	+136,4 %
6 France	38 951	-7,2 %
7 Suisse	32 869	+45,6 %

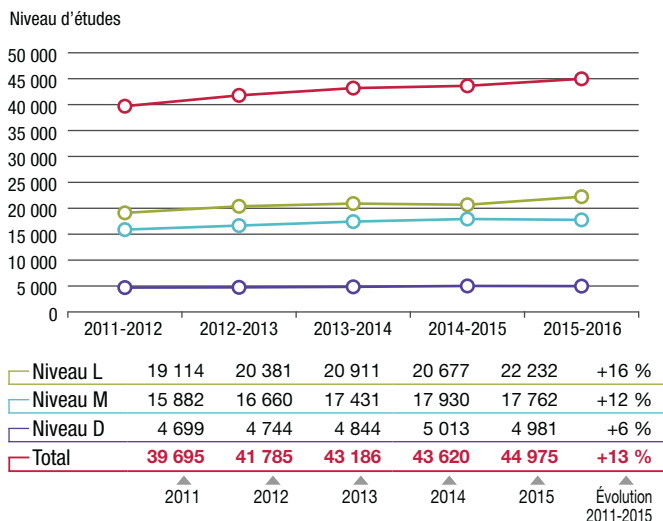
Prévision de la population 18/30 ans ⁽²⁾		Étudiants en mobilité internationale	
Année	Population	Année	Étudiants
2015	72 298 629	2011	611 005
2020	67 893 269	2012	633 415
2025	65 404 807	2013	644 659
2030	65 640 884	2014	645 499
2035	65 941 918	2015	647 235
Évolution / 20 ans	-8,8 %	Évolution 2011/2015	+5,9 %

Population étudiante : 19 800 088 (Est. 2014)

En 2015-2016, la France comptait 59 422 étudiants originaires de l'Union européenne (dont 63 % d'étudiantes)⁽⁵⁾. 44 975 (76 %) étaient inscrits à l'université.

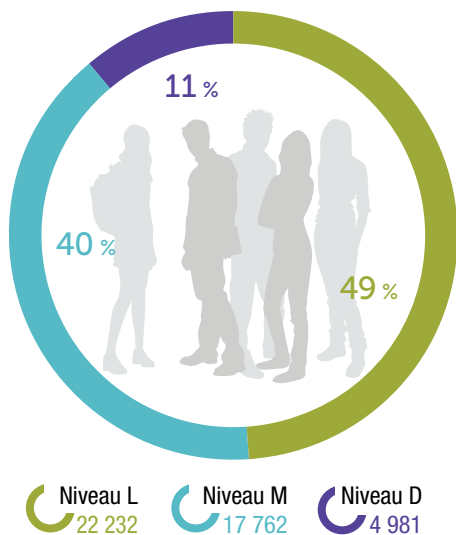
2
Évolutions 2011-2015

UE 28 > Évolution des effectifs par niveau dans les universités françaises depuis 2011⁽³⁾

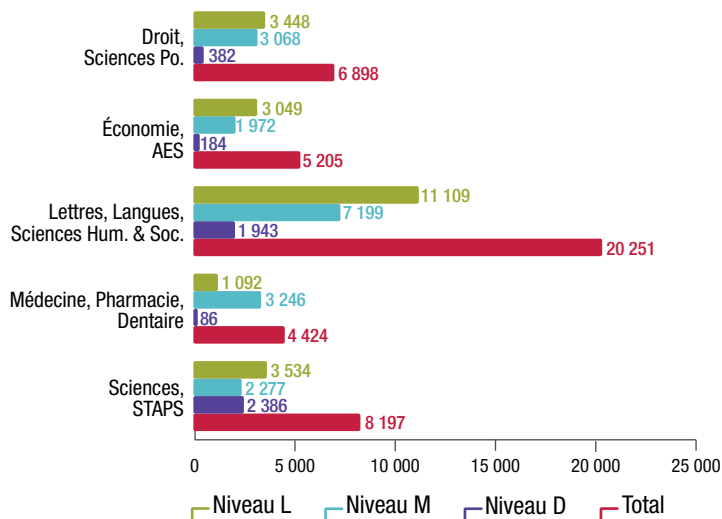


3
Focus 2015-2016

UE 28 > Répartition par niveau en 2015-2016⁽³⁾



UE 28 > Répartition par discipline et niveau dans les universités françaises en 2015-2016⁽³⁾



Sources : ⁽¹⁾ Unesco (extractions octobre 2016) ; ⁽²⁾ ONU ; ⁽³⁾ MENESR-DGESIP-DGRI-SIES ; ⁽⁴⁾ Ministère de l'Intérieur ; ⁽⁵⁾ Année de référence 2013-2014, étudiants inscrits à l'Université et en Grandes écoles de la CGE ; ND : non disponible.

Europe hors UE

18 915 étudiants originaires d'Europe hors UE

1
Données générales



Premiers pays d'accueil des étudiants d'Europe hors UE ⁽¹⁾		
Pays	2014	Évolution 2009-2014
1 Russie	61 140	+26,5 %
2 Allemagne	30 501	-22,5 %
3 États-Unis	24 411	-11,7 %
4 Italie	23 936	+17,3 %
5 Royaume-Uni	19 927	+44,3 %
6 Ukraine	16 079	+128,5 %
8 France	11 917	-12,3 %

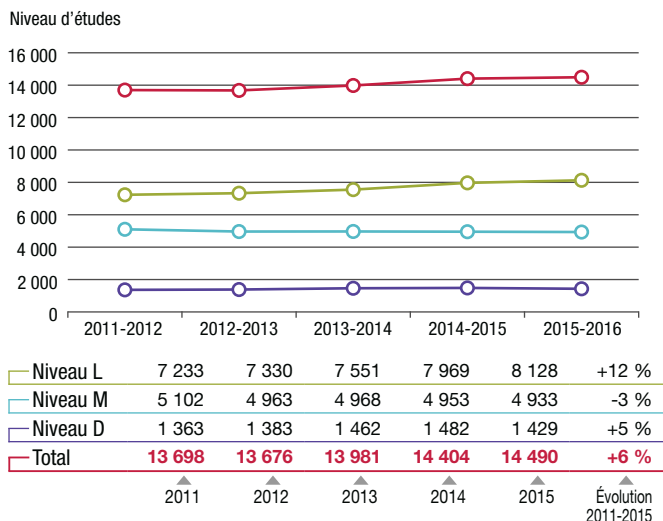
Prévision de la population 18/30 ans ⁽²⁾		Étudiants en mobilité internationale	
Année	Population	Année	Nombre
2015	59 377 227	2011	328 685
2020	50 847 797	2012	323 623
2025	46 123 453	2013	327 819
2030	47 042 030	2014	344 961
2035	50 183 609	2015	344 536
Évolution / 20 ans	-15,5 %	Évolution 2011/2015	+4,8 %

Population étudiante : 16 375 092 (Est. 2014)

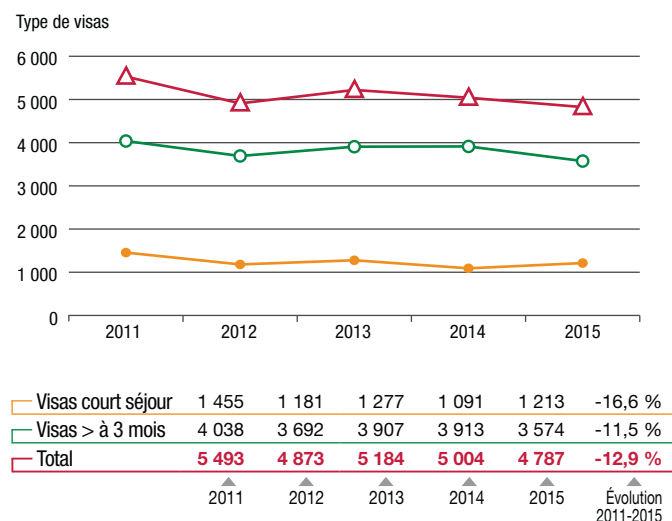
En 2015-2016, la France comptait 18 915 étudiants originaires d'Europe hors UE (dont 68 % d'étudiantes)⁽⁵⁾. 14 490 (77 %) étaient inscrits à l'université.

2
Évolutions 2011-2015

EUROPE HORS UE > Évolution des effectifs par niveau dans les universités françaises depuis 2011⁽³⁾

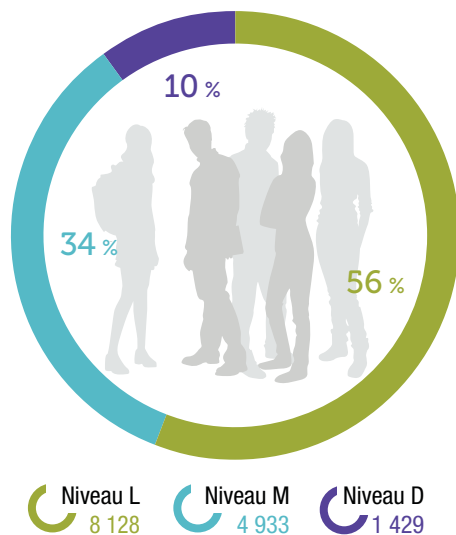


EUROPE HORS UE > Évolution du nombre de visas pour études délivrés entre 2011 et 2015⁽⁴⁾

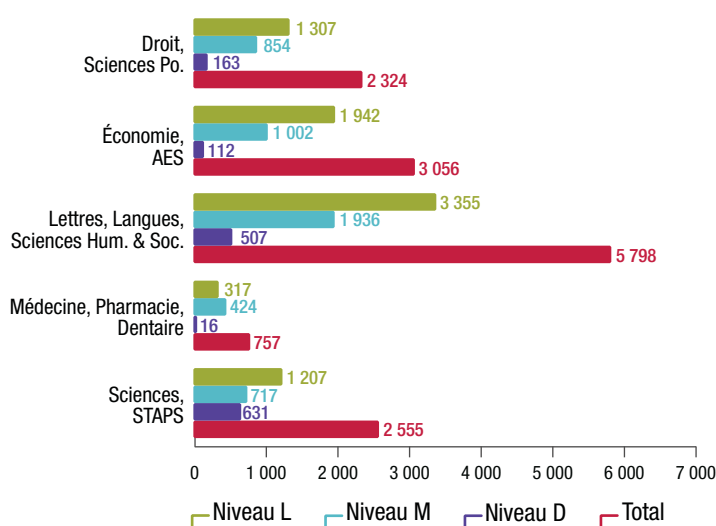


3
Focus 2015-2016

EUROPE HORS UE > Répartition par niveau en 2015-2016⁽³⁾



EUROPE HORS UE > Répartition par discipline et niveau dans les universités françaises en 2015-2016⁽³⁾



Sources : ⁽¹⁾ Unesco (extractions octobre 2016) ; ⁽²⁾ ONU ; ⁽³⁾ MENESR-DGESIP-DGRI-SIES ; ⁽⁴⁾ Ministère de l'Intérieur ; ⁽⁵⁾ Année de référence 2013-2014, étudiants inscrits à l'Université et en Grandes écoles de la CGE ; ND : non disponible.

LA MOBILITÉ ÉTUDIANTE EUROPÉENNE (UE28 ET HORS UE)

► MONDE (Source : UNESCO)

992 000 (2015)
étudiants européens
en mobilité sortante

Part de la mobilité étudiante
européenne accueillie en France (2014)

5,3 %

Évolution de la mobilité
des étudiants européens

(2005-2015)

+ 35 %

**TOP 3 des pays
d'origine** (2015)

- Allemagne (115 513 étudiants)
- France (78 675 étudiants)
- Italie (54 948 étudiants)

**Pays d'accueil
en recul**

(2009-2014)

- Allemagne - **11,3 %**
- France - **8,4 %**
- États-Unis - **4,3 %**

**TOP 3 des pays
d'accueil** (2014)

- Royaume-Uni (132 891 étudiants)
- Allemagne (89 568 étudiants)
- États-Unis (82 523 étudiants)

**Pays d'accueil à
forte progression**

(2009-2014)

- Arabie saoudite **+ 480,2 %**
- Belgique **+ 181,9 %**
- Danemark **+ 159,6 %**

► FRANCE (Source : MESRI)

78 000 (2015-2016)
étudiants européens
accueillis en France dont **64 %**
d'étudiantes

1 étudiant étranger sur **4**
en France est européen

TOP 5

des pays d'origine des étudiants
européens en France

Italie
Allemagne
Espagne
Roumanie
Portugal

**TOP 3 des filières
choisies**

- 1- « Langues, Lettres et
Sciences Humaines » :
43,8 %
- 2- « Sciences, STAPS » :
18,1 %
- 3- « Droit, Sciences
politiques » : **15,5 %**

► ERASMUS (Source : Commission européenne)

291 383
étudiants ERASMUS (2014-2015),
dont **29 558**
accueillis en France

**TOP 3 des pays
d'origine**

- France (39 985)
- Allemagne (39 719)
- Espagne (31 427)

**TOP 3 des pays
d'accueil**

- Espagne (42 537)
- Allemagne (32 871)
- Royaume-Uni (30 183)

Directrice de la publication : Béatrice Khaiat, Directrice générale

Comité éditorial : Anne Plaine, Responsable du service Europe ;
Clarisse Zerbib, Responsable promotion Europe ;
Laura Foka et Lucie Duez, Chargées d'études.

Édition : Anne Benoit, anne.benoit@campusfrance.org

Cartographie : Philippe Rekacewicz

Réalisation : Studio Boss - Paris

Agence française pour la promotion de l'enseignement
supérieur, l'accueil et la mobilité internationale
28 rue de la Grange aux Belles - 75010 Paris
www.campusfrance.org

Juin 2017

ISSN 2117-8348

